

6 Comprender y Analizar Datos

Índice de Contenidos del Módulo

6	Comprender y Analizar Datos	1
6 - 1	Descripción del espectro de análisis	7
6 - 2	Descubrir el espectro de análisis	11
6 - 3	Atajos mentales y errores de razonamiento (ejercicio)	14
6 - 4	Antecedentes, información de campo y lista de sesgos (material de ejercicio)	17
6 - 5	Definición propuesta para el análisis en contextos humanitarios	20
6 - 6	Sesgos Cognitivos en el Análisis Humanitario	22
6 - 7	Analizar Analistas	23
6 - 8	Descubrir el espectro de análisis (material de ejercicio)	27
6 - 9	¿Qué es el análisis en un contexto humanitario? (ejercicio)	30
6 - 10	Ejemplos de análisis del HIAC	32
6 - 11	Mapeo de los tipos de Análisis	38
6 - 12	Análisis exploratorio, carencias y dificultades (ejercicio)	40
6 - 13	Evaluación de la Cidade Da Beira (conjunto de datos simulados)	43



Comprender y Analizar Datos

El módulo está destinado a personas tanto principiantes como experimentadas en materia humanitaria que deseen descubrir los fundamentos del análisis.

Cuestiones que explora este módulo:

- ▶ ¿Cuáles son las oportunidades y los retos del análisis en un contexto humanitario?
- ▶ ¿Qué es el espectro de análisis?
- ▶ ¿Cuáles son los sesgos y errores más comunes, y cómo evitarlos?
- ▶ ¿Qué preguntas plantearse a la hora de realizar un análisis basado en datos humanitarios?

Objetivos de Aprendizaje

Este módulo pretende ayudar al participante a alcanzar los siguientes objetivos:

- ▶ Ser capaz de definir una metodología de análisis de datos basada en las necesidades, la capacidad y la calidad de los datos.
- ▶ Ser consciente de los sesgos en el análisis y la interpretación de los datos
- ▶ Ser capaz de analizar datos, detectar deficiencias y realizar un análisis documental.

Temas del Módulo

- ▶ Análisis y su espectro
- ▶ Sesgos en el análisis
- ▶ Examen de los datos y documentación del análisis

Recetas

Proceso paso a paso sugerido para alcanzar los objetivos de aprendizaje

Este módulo contiene ejercicios de 60 a 90 minutos y se recomienda impartirlo en 5 sesiones.

- ▶ **Sesión 1:** ¿Definir el análisis humanitario? (45 mins)
 - ⊙ Ejercicio: **¿Qué es el análisis en un contexto humanitario? (ejercicio) (6 - 9)** para invitar a los participantes a llegar a un entendimiento común de lo que puede significar el análisis en este contexto concreto
 - ⊙ Folleto **Definición propuesta para el análisis en contextos humanitarios (6 - 5)**

- ▶ **Sesión 2:** Descubrir las posibilidades de análisis. (60 mins)
 - Ejercicio: **Descubrir el espectro de análisis (6 - 2)** para descubrir los tipos de análisis disponibles y comprender cómo se relacionan entre sí, así como los recursos y preguntas/respuestas preliminares necesarios para realizarlos.
 - Folleto de **Descripción del espectro de análisis (6 - 1)**
- ▶ **Sesión 3:** Beware of the biases (60 mins)
 - Ejercicio: **Atajos mentales y errores de razonamiento (ejercicio) (6 - 3)** para descubrir los sesgos o errores más comunes en el análisis humanitario y cómo detectarlos y corregirlos.
 - Folleto **Analizar Analistas (6 - 7)**
 - Folleto **Sesgos Cognitivos en el Análisis Humanitario (6 - 6)**
- ▶ **Sesión 4:** Comprender el reto de utilizar datos para el análisis exploratorio (60 mins)
 - Ejercicio: **Análisis exploratorio, carencias y dificultades (ejercicio) (6 - 12)** para descubrir los sesgos o errores más comunes en el análisis humanitario y cómo detectarlos y corregirlos.

Ingredientes

Elija los ingredientes para crear su propia receta. ¿Tiene algún ingrediente que nos falte? Envíe un correo electrónico a data.literacy@ifrc.org

Ejercicios

Experiencias de aprendizaje social breves y concretas

- ▶ Ejercicio 1 – ¿Qué es el análisis en un contexto humanitario? (45 mins)
- ▶ Ejercicio 2 – Descubrir el espectro de análisis. (60 mins)
- ▶ Ejercicio 3 – Atajos mentales y errores de razonamiento. (60 mins)
- ▶ Ejercicio 4 – Análisis exploratorio, carencias y dificultades. (60 mins)

Presentaciones con Diapositivas

Presentaciones para usar y/o adaptar:

- ▶ HIAC ejemplos de análisis

Listas de Verificación/Folleto/Materiales

Para documentar los elementos esenciales de la experiencia de aprendizaje

- ▶ Folleto 1 – Definición propuesta para el análisis en contextos humanitarios.
- ▶ Folleto 2 – Descripción del espectro de análisis.
- ▶ Folleto 3 – Poster ACAPS sesgos cognitivos en el análisis humanitario.
- ▶ Folleto 4 – Analizar Analistas & Bases cognitivas.
Lista de verificación de Datos y Tecnología

Próximos Pasos

Módulos relacionados en el Data Playbook con contenido sugerido *

*No dude en explorar todos los módulos

- ▶ Módulo 4 – Obtener los Datos que Necesitamos: Revisión
Práctica con conjuntos de Datos Externos y la prueba de Uso de Hojas de Cálculo (UsingSpreadsheets)
- ▶ Módulo 5 – Hacer que los Datos sean Útiles, Utilizables y Compartibles: Proceso de Registro de Conjuntos de Datos
- ▶ Módulo 8 – Presentación y Visualización de Datos: Cambios de imagen de los datos
- ▶ Módulo 9 – Toma de Decisiones con Datos: Toma de decisiones con Datos

Crédito

Mununori Musori, Laurent Fernandez, colaboradores IFRC V1 Sprint and Data Playbook Beta

Revisores de módulo

Esra Yılmaz, Kemal Öztürk, Parima Davachi

Fuentes

[Data Action](#) por Sarah Williams - Programa de Análisis Humanitario (FICR)

6 - 1 Descubrir el espectro de análisis

Solemos identificar 6 tipos de análisis en los contextos humanitarios. Los usos van desde descubrir datos o fenómenos hasta construir escenarios sobre posibles fenómenos futuros para planificar acciones. En la gestión de desastres y crisis, va desde la identificación de un acontecimiento repentino hasta la elaboración de escenarios sobre los posibles desastres o crisis que pueden ocurrir en el futuro.

Los distintos tipos de análisis tienen propósitos concretos diferentes: identificar un suceso y si las poblaciones están afectadas permite decidir si hay que dedicar esfuerzos a comprender mejor sus consecuencias humanitarias actuales y activar una respuesta de emergencia, mientras que construir escenarios puede ser útil para identificar la evolución futura de un desastre, su efecto potencial sobre las crisis existentes o su potencial para desencadenar una crisis. Incluso puede servir para preparar a las comunidades ante desastres o crisis que nunca antes les hayan afectado.

Estos análisis pueden ser utilizados en muchos ámbitos distintos de la gestión de desastres y crisis.

Tipos de análisis

Análisis Exploratorio

Participar y descubrir lo que hay y cómo se puede utilizar.

Por ejemplo, buscar conjuntos de datos pertinentes y evaluar su calidad y utilidad.

Análisis Descriptivo

El análisis descriptivo informa o resume lo que se sabe sobre situaciones, personas, lugares u objetos. Identifica lo que es válido o digno de mención sobre "quién, qué, cuándo, dónde y cómo", y organiza los datos de forma que sean fáciles de comprender y recordar. En la actualidad, muchos productos de evaluación agrupan datos e informes sin juicios útiles ni preguntas del tipo "y entonces qué", y dejan la interpretación en manos del lector, sin dar más explicaciones.

Por ejemplo, utilizar datos para elaborar un informe de situación

Análisis Explicativo

El análisis explicativo indaga en el motivo o las causas inmediatas de una situación, explicando por qué se ha producido o se está produciendo de la forma que describen las fuentes válidas. En este nivel, los analistas no se limitan a organizar y comunicar información de interés, sino que deben utilizar la argumentación para dar contexto a los hechos, juicios y observaciones sobre pautas o cambios de comportamiento. El análisis explicativo se incluye a menudo en los productos de evaluación para justificar una tendencia reciente, como el aumento de la violencia entre comunidades y las necesidades resultantes.

Por ejemplo, utilizar datos para comprender las causas de una situación humanitaria actual.

Análisis Interpretativo

El análisis interpretativo examina la importancia de un problema o tema de interés en relación con los intereses del responsable de la toma de decisiones, utilizando la lógica para interpretar y emitir juicios sobre diversos valores o significados que subyacen a los datos. En el análisis evaluativo se utilizan todos los niveles y técnicas analíticas mencionados anteriormente, pero la distinción se encuentra en la estructura, los datos seleccionados y la argumentación del producto. Puede tratarse de evaluar la índole de una situación: ¿se trata de una crisis humanitaria grave?

La magnitud del problema: ¿se trata de una crisis grave de seguridad alimentaria? O la importancia de una situación: ¿los responsables de la toma de decisiones deben prestar atención ahora y no el año que viene?

Por ejemplo, utilizar datos para interpretar una situación humanitaria actual y diseñar una respuesta de emergencia inmediata.

Análisis Anticipativo

El análisis anticipativo mira hacia el futuro, preguntándose qué podría ocurrir a continuación e intentando anticipar de forma proactiva los cursos de acción que los responsables de la toma de decisiones podrían adoptar en respuesta a posibles problemas o desencadenantes. Por definición, el análisis de previsiones se basa en un marco subyacente de factores, influencias e hipótesis a falta de datos concretos. Las previsiones se basan en las lecciones aprendidas, la experiencia de los analistas, los conocimientos y las estrategias de modelización de pruebas que incluyen escenarios y análisis de riesgos.

Por ejemplo, el uso de datos para construir escenarios sobre las situaciones humanitarias que podrían surgir y desarrollarse.

Análisis Prescriptivo

El análisis prescriptivo se conoce como análisis y planificación de la respuesta en el sector humanitario. Implica la selección y el diseño de respuestas o intervenciones adecuadas y proporcionadas.

Por ejemplo, utilizar los datos para preparar a las comunidades y planificar una respuesta a futuros acontecimientos.

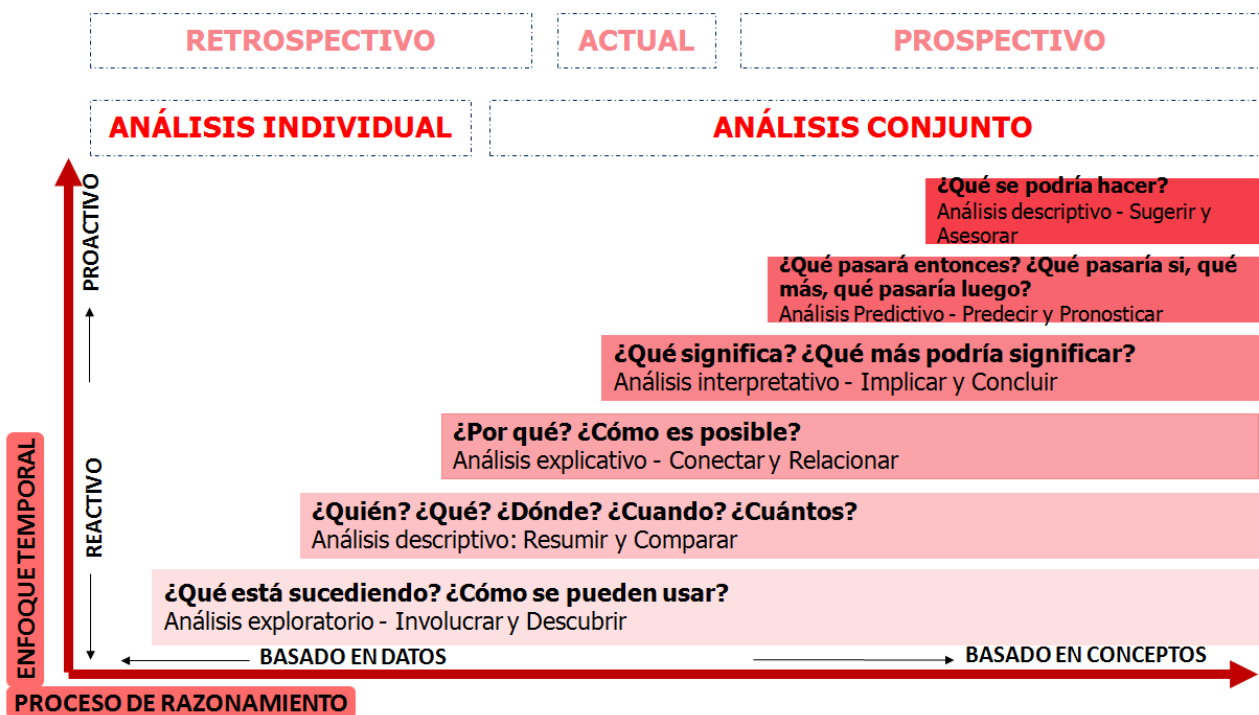
Quién utiliza cada tipo de análisis

Lo que podemos decir como buena regla general es que un analista individual puede hacer un análisis Exploratorio, Descriptivo.

Aunque un individuo pueda realizar un análisis Explicativo, es probable que para ello tenga que colaborar con otras personas.

Lo más probable es que el análisis Interpretativo, Anticipativo y Prescriptivo requiera trabajar en grupo, beneficiándose de un amplio abanico de perspectivas y conocimientos. Varios cerebros piensan mejor que uno solo y, al fin y al cabo, el cerebro humano es la mejor herramienta analítica de que disponemos ...

Gráfico resumen: Espectro de Análisis



Crédito

ACAPS 2015, Pherson, 2010 — HIAC, [ACAPS](#)

6 - 2 Descubrir el espectro de análisis

Con este ejercicio, los participantes descubrirán los distintos tipos de análisis que pueden utilizarse y obtendrán los conocimientos básicos que les permitirán saber qué tipo de análisis necesitan o pueden aplicar. El ejercicio debe ser facilitado por una persona preparada o experta en análisis de datos.

- ▶ **Personas:** Al menos 6 participantes, Facilitador (analista)
- ▶ **Tiempo:** 60 a 90 Minutos
- ▶ **Dificultad:** Media
- ▶ **Materiales Virtual:** plataforma de reunión virtual, documento/ espacio de escritura compartido
- ▶ **Materiales Presencial:** Rotafolios/pizarras, notas adhesivas, rotuladores

Ejercicio

Preparación:

Revisar y preparar el contenido complementario **Descubrir el espectro de análisis (material de ejercicio) (6 - 8)**, **Mapeo de los tipos de Análisis (6 - 11)**, y **Descripción del espectro de análisis (6 - 1)**. También puede utilizar **Ejemplos de análisis del HIAC (6 - 10)**.

Parte 1: Compartir (10 minutos)

En sesión plenaria, presente los 6 tipos de análisis del espectro de análisis y su finalidad (véase el documento **Descubrir el espectro de análisis (material de ejercicio) (6 - 8) (6 - 8)**).

Parte 2: Explorar (30 minutos)

Forme grupos de 3 a 4 personas. En pequeños grupos, asigne tipos de análisis a los grupos. Pida a los grupos que respondan a las siguientes preguntas sobre los tipos de análisis asignados:

- ▶ ¿Quién necesita hacerlo? ¿Quién necesita el resultado?
- ▶ ¿Qué necesitamos saber antes de hacer el análisis?
- ▶ Proporcione un ejemplo real o ficticio por tipo de análisis

Cada grupo/participante toma notas en un cuadro como el que figura al final del documento **Descubrir el espectro de análisis (6 - 2)**.

Parte 3: Debatir (20 minutos)

- ▶ Poner en común las conclusiones en sesión plenaria y debatir tipo de análisis por tipo de análisis/grupo por grupo (15 minutos)
- ▶ Divida de nuevo a los participantes en grupos y pida a cada grupo/individuo que coloque cada tipo de análisis en un gráfico de enfoque temporal/proceso de razonamiento (1 gráfico por grupo). Consejo: reproduzca el ejemplo que aparece en el documento **Mapeo de los tipos de Análisis (6 - 11)** utilizando una herramienta que permita utilizar post-its virtuales como jamboard, o miro (5 - 10 minutos)
- ▶ Vuelva a reunir a los grupos en sesión plenaria para que presenten sus gráficos y debatan sobre ellos. (5 minutos)
- ▶ Muestre la respuesta correcta (gráfico en la parte inferior del documento **Descripción del espectro de análisis (6 - 1)**). Antes de finalizar la sesión, entregue a los participantes este documento de síntesis.



Bono Extra

Si necesita proporcionar ejemplos para cada tipo de análisis, puede utilizar la presentación con diapositivas

Ejemplos de análisis del HIAC (6 - 10).

Créditos

FICR, [ACAPS](#), [Pherson](#)

6 - 3 Atajos mentales y errores de razonamiento (ejercicio)

El objetivo de este ejercicio es concienciar sobre algunos de los sesgos cognitivos que encontramos en el análisis humanitario, y sobre los errores que nos llevan a cometer. Trabajando en grupos, los participantes aprenderán a reconocer los sesgos en sí mismos y en los demás.

- ▶ **Personas:** 10+ participantes, 1 facilitador
- ▶ **Tiempo:** 60 Minutos
- ▶ **Dificultad:** Media
- ▶ **Materiales Virtual:** plataforma de reunión virtual, documento/ espacio de escritura compartido
- ▶ **Materiales Presencial:** Rotafolios/pizarras, notas adhesivas, rotuladores

Ejercicio

Preparación:

Revisar y preparar el contenido complementario **Antecedentes, información de campo y lista de sesgos (material de ejercicio) (6 - 4)**. **Sesgos Cognitivos en el Análisis Humanitario (6 - 6)** and **Analizar Analizadores (6 - 7)**.

Parte 1: Compartir

En sesión plenaria, comparte y lea en voz alta los objetivos del ejercicio:

“Como grupo: Llegar a un acuerdo sobre las 3 cuestiones más importantes.

A cada uno se le asignará un sesgo y participará en el debate de acuerdo con el sesgo que se le haya asignado; Los demás miembros del grupo intentarán adivinar qué sesgo se está ejerciendo. Si se reconoce el sesgo de un participante, éste queda fuera del debate.”

Lea la información básica a los participantes y comparta el documento de apoyo **Antecedentes, información de campo y lista de sesgos (material de ejercicio) (6 - 4)**.

Parte 2: Debatir

Asigne un sesgo a cada participante (envíe un mensaje privado o mantenga una "conversación confidencial" con las personas para asignar los sesgos). Asegúrese de haber predefinido de antemano los sesgos de cada persona.

Divida a los participantes en grupos para

debatir. Vuelva a reunirlos en sesión plenaria.

- ▶ ¿Llegaron a un acuerdo?
- ▶ ¿A qué retos se enfrentaron?
- ▶ ¿Podría identificar todos los sesgos del grupo?

Entregue **Sesgos Cognitivos en el Análisis Humanitario (6 - 6)** con todos los sesgos para que los participantes lo coloquen en su pared.

Entregue **Analizar Analizadores (6 - 7)**



Créditos

FICR, HIAC, [ACAPS](#), [Pherson](#)

6 - 4 Antecedentes, información de campo y lista de sesgos (material de ejercicio)

Material para utilizarse con **Atajos mentales y errores de razonamiento (ejercicio) (6 - 3) (ejercicio)**

Antecedentes

Trabaja para la DG ECHO en Bruselas. Junto con sus compañeros, le han encargado que examine la situación humanitaria actual en Libia.

Hace unas tres semanas comenzaron en Libia las protestas contra el Gobierno en funciones. A medida que los disturbios se extendían rápidamente por todo el país, las fuerzas de seguridad gubernamentales empezaron a responder a las multitudes que protestaban con una violencia cada vez mayor.

Durante el taller, usted, junto con un grupo de expertos de diferentes organizaciones, deberá decidir cuáles son las 3 cuestiones humanitarias más importantes en Libia.

En el debate influyen los prejuicios manifiestos y ocultos de los participantes. El objetivo de este ejercicio es entrenar su cerebro para que ejercite y reconozca estos heurísticos y sesgos cognitivos específicos.

Información de campo

Su equipo ha recibido los siguientes informes y fragmentos de información sobre la situación actual en Libia:

<ul style="list-style-type: none"> Es probable que alrededor de 3,2 millones de personas necesiten ayuda humanitaria, incluidos los que han huido a países vecinos, los migrantes subsaharianos y los que viven en zonas afectadas por conflictos (según las estimaciones de población anteriores a la crisis). 	<ul style="list-style-type: none"> Durante la reunión, uno de sus colegas se pone en contacto con un amigo de Trípoli, propietario de una tienda de comestibles. Le explica que las principales necesidades son primeros auxilios para los heridos, combustible y reparaciones de la infraestructura viaria, tradicionalmente deficiente. No hay necesidad de ayuda alimentaria, ya que hay suficientes provisiones en stock.
<ul style="list-style-type: none"> Varios medios de comunicación informan de que algunas personas en Trípoli han recurrido a la venta de su riñón para poder sobrevivir. 	<ul style="list-style-type: none"> Los precios del pan en Trípoli son de 0,5 LD por una barra de pan, de 2 en la ciudad de El Brega y de hasta 4 LD (ocho veces el precio anterior a la crisis) en la ciudad de Zawiya.
<ul style="list-style-type: none"> En las emergencias humanitarias, las mujeres y los niños son más vulnerables a los abusos y las violaciones de los derechos humanos. Las etnias y tribus indígenas tienden a vivir alejadas de los asentamientos de fácil acceso, y son tradicionalmente marginadas. Una organización internacional de derechos humanos informa de que los migrantes subsaharianos se enfrentan a la violencia en todas las zonas afectadas. La mayoría de ellos no pueden huir y están atrapados en sus casas. La organización afirma que son el grupo más vulnerable y que necesitan apoyo adicional. 	<ul style="list-style-type: none"> Desde el comienzo de la crisis, hace tres semanas, la respuesta humanitaria ha estado trabajando bajo el supuesto de que los mercados donde las comunidades compran sus productos de primera necesidad son accesibles y funcionales. La modalidad de ayuda en efectivo se considera la preferida en todos los lugares afectados. Sin embargo, los resultados recientes de una evaluación telefónica mostraron que los informantes clave en casi la mitad de las comunidades afectadas indican que la inseguridad impide el acceso a los mercados.
<ul style="list-style-type: none"> 147. 	<ul style="list-style-type: none"> La evaluación muestra también que las familias afectadas no pueden acceder a alimentos suficientes y necesitan una mejora del acceso a los servicios sanitarios.
<ul style="list-style-type: none"> Ha aumentado el número de niños que mendigan en la calle. También ha aumentado el número de enfermeras que no se presentan a trabajar. 	

Sesgos en juego

1	Sesgo de anclaje	La tendencia a confiar demasiado en una sola información (a menudo la primera que se escucha) a la hora de tomar decisiones.
2	Sesgo de Ilusión de Agrupamiento	El cerebro humano es bueno para encontrar patrones y relaciones, pero tiende a generalizar en exceso.
3	Sesgo de confirmación	Buscar únicamente información que sea coherente con la hipótesis, juicio o conclusión principal.
4	Sesgo de encuadre	Dejarse influir en nuestras decisiones por cómo se presenta la situación.
5	Sesgo de Pensamiento de Grupo	Adoptar una creencia porque muchas otras personas lo hacen.
6	Efecto Halo	Tendencia a aceptar o rechazar todo lo que dice otro miembro del grupo porque al analista le gusta/respeto o le disgusta/no respeta a la persona.
7	Sesgo de institucionalización	Interpretar la información en función de los intereses de una determinada organización.
8	Sesgo de Imagen de Espejo	Asumir que, dadas circunstancias similares, los demás siempre actuarán como tú lo harías.
9	Sesgo pro-innovación	Tendencia a sobrevalorar la utilidad de la innovación e infravalorar sus limitaciones.
10	Sesgo de prominencia	Tendencia a centrarse en las características más fácilmente reconocibles, interesantes o impactantes de un conjunto de datos.
11	Sesgo de estereotipo	Tendencia a esperar que un grupo o una persona tenga determinadas características sin disponer de información real.
12	Sesgo de impacto	Sobreestimar la importancia de un acontecimiento en función de su impacto potencial.

6 - 5 Definición propuesta para el análisis en contextos humanitarios

Proceso humano estructurado, transparente, controlado e iterativo de transformación de datos brutos en información práctica para la toma de decisiones. Implica:

- 1 Descubrir y describir **tendencias, pautas y anomalías** en los datos.
- 2 **Explicar** e interpretar estos patrones y tendencias situándolas en su **contexto**, utilizando las **lecciones aprendidas** y la **experiencia** adquirida.
- 3 Utilizar esas conclusiones para identificar las **necesidades prioritarias actuales y previstas**, y fundamentar la **toma de decisiones**.

Gracias

6 - 6 Sesgos Cognitivos en el Análisis Humanitario

[Descargar póster](#)

6 - 7 Analizar Analistas

Material a utilizar con *Atajos mentales y errores de razonamiento (ejercicio) (6 - 3)*

Un buen analista es aquel que piensa constantemente en su forma de pensar. Este documento trata sobre el funcionamiento cognitivo del cerebro en lo que respecta al análisis. Presenta los diferentes tipos de sesgos cognitivos que afectan al análisis, así como diferentes técnicas para contrarrestar esos sesgos.

Aquí hablamos del funcionamiento cognitivo del cerebro en lo que respecta al análisis. También hablamos de los diferentes tipos de sesgos que afectan al análisis y presentamos algunas de las diferentes técnicas para contrarrestarlos. No basta con reconocerlo, sino que debemos ser conscientes constantemente de su influencia.

Cómo piensa el cerebro

Nuestro cerebro utiliza dos tipos de pensamiento cuando se enfrenta a una pregunta o situación.

pensamiento rápido	pensamiento lento
para abordar problemas sencillos	para abordar problemas más complejos
a menudo "automatizado" o inconsciente	proceso de pensamiento consciente, requiere concentración y razonamiento
funciona con sesgos y atajos que pueden no ser precisos	evalúa los atajos mentales para determinar hasta qué punto son correctos en una situación determinada.
Rígido, difícil de modificar	flexible
poca necesidad de energía para el cerebro	gran necesidad de energía para el cerebro

Para gestionar nuestra energía, el cerebro "perezoso" prefiere utilizar el pensamiento rápido, que nos expone más a los prejuicios.

El buen analista

El pensamiento rápido y el lento se complementan cuando trabajan juntos. Hay que basar las decisiones en la experiencia y lo ideal es tomarlas con rapidez, PERO tampoco hay que ignorar la información nueva ni bloquearse por culpa de los prejuicios. ¡Cambiar nuestra forma de pensar es agotador! Se necesita energía para utilizar un sistema de pensamiento diferente y puede que aún sea más difícil aceptar la conclusión.

Un buen analista:

- ▶ nunca deja de pensar sobre el pensamiento
- ▶ tiene un profundo conocimiento del funcionamiento del cerebro y de las trampas cognitivas en las que caemos si no prestamos atención a la forma en que pensamos, al mismo tiempo que estamos pensándolo.
- ▶ es capaz de cuestionar constantemente el pensamiento rápido cambiando al pensamiento lento para identificar y corregir sesgos.

Un analista debe reconocer y tener en cuenta la presencia de sesgos cognitivos y heurísticos, la influencia de los antecedentes y la experiencia, así como el funcionamiento de nuestra memoria a la hora de seleccionar y procesar la información, con las consiguientes consecuencias para el análisis.

La percepción es un proceso deliberado en el que prestamos atención a una pequeña parte de la imagen completa y excluimos casi todo lo que no está dentro del ámbito de atención. La percepción enmarca nuestra visión del mundo y nuestras acciones y puede hacernos desconocer la visión de los demás sobre el mismo asunto.

¿Qué determina nuestra percepción?

- ▶ La experiencia pasada puede perjudicar el análisis, pero también puede ayudarlo. La experiencia pasada puede hacernos creer que sabemos más, cuando una nueva perspectiva puede detectar factores importantes,
- ▶ Nuestra educación (él es de Oxford y el otro de alguna universidad desconocida),
- ▶ O incluso valores culturales, como el hecho de que uno haya ido a la universidad y el otro no,
- ▶ Funciones y tareas (es el director a nivel nacional),
- ▶ Suposiciones y prejuicios,
- ▶ Memoria poco fiable.

Sesgos Cognitivos

Los sesgos siempre están presentes, independientemente de los tipos de análisis del Espectro de análisis (desde el análisis exploratorio hasta el análisis prescriptivo) (véase el documento **Descripción del espectro de análisis (6 - 1)**), y a lo largo de todo el proceso de gestión de datos (desde la recolección de datos hasta la interpretación y la toma de decisiones).

- ▶ Son procesos normales, diseñados para tomar decisiones rápidamente. Son inconscientes, automáticos y no controlables ...
- ▶ Son errores de pensamiento inherentes causados por nuestras estrategias simplificadas de selección y procesamiento de la información
- ▶ Conocerlos/comprenderlos/reconocerlos y aplicar técnicas estructuradas clave puede ayudar a reducir sus consecuencias negativas.
- ▶ ¡MÁS DESPACIO!

Eche un vistazo a los 14 sesgos cognitivos más comunes en el análisis humanitario enumerados por ACAPS, agrupados por categorías **Sesgos Cognitivos en el Análisis Humanitario (6 - 6)**

- ▶ Sesgos de selección ("Efecto de Anclaje", "Cascada de Disponibilidad", "Confirmación", "Aceptación de Pruebas", "Prominencia")
- ▶ Sesgos sociales ("Pensamiento de Grupo", "Efecto Halo", "Sesgo de Institucionalización", "Imagen Espejo", "Estereotipos")
- ▶ Sesgos de proceso (Ilusión de Agrupamiento, Sesgo de Encuadre, Sesgo Retrospectivo, Sesgo de Impacto)

Los sesgos cognitivos son especialmente escurridizos: saber que los tienes no los cambia en absoluto. Tampoco se pueden suprimir. De hecho, luchar demasiado contra los sesgos crea nuevos sesgos. "Desde que aprendí sobre el sesgo de confirmación, lo veo en todas partes".

Mejorar el Análisis

Conocer y ser consciente de los sesgos NO es la mitad de la batalla, sino sólo el primer paso. Asegúrese de que dispone de tiempo suficiente: pensar despacio lleva tiempo y es habitual que recurramos al pensamiento rápido cuando no tenemos tiempo suficiente y estamos bajo presión. El analista necesita concentración (no ser molestado), así como habilidades, conocimiento de herramientas y técnicas que puedan mejorar la calidad y credibilidad del análisis.

Cinco hábitos de los analistas expertos:

- 1 Sepa cuándo cuestionar los supuestos clave, normalmente mucho más a menudo de lo que cree.
- 2 Considere explicaciones o hipótesis alternativas para todos los sucesos, incluidas la hipótesis nula y la hipótesis de engaño, si procede.
- 3 Busque datos inconsistentes que proporcionen justificación suficiente para descartar rápidamente una hipótesis candidata.
- 4 Céntrese en los factores clave que mejor explican lo que ha ocurrido o lo que está a punto de ocurrir.
- 5 Anticípese a las necesidades de los destinatarios y comprender el contexto general en el que se realiza el análisis..

Crédito

FICR HIAC, [ACAPS](#)

6 - 8 Descubrir el espectro de análisis

(material de ejercicio)

Usar con **Descubrir el espectro de análisis (6 - 2)**

Tipos de análisis y por qué utilizarlos

La lista de análisis (ACAPS 2015, Pherson 2010) y propósitos que figura a continuación se ha extraído de un documento más detallado del Data Playbook sobre el espectro de análisis.

Análisis Exploratorio

Participar y descubrir lo que hay y cómo se puede utilizar.

Análisis Descriptivo

Informar o resumir lo que se sabe sobre situaciones, personas, lugares u objetos.

Análisis Explicativo

Indagar el motivo o las causas inmediatas de una situación, explicando por qué se ha producido o se está produciendo.

Análisis Interpretativo

Examinar la importancia de un problema o tema de interés en relación con los intereses del responsable de la toma de decisiones, utilizando la lógica para interpretar y emitir juicios sobre los distintos valores o significados que subyacen a los datos.

Análisis Anticipativo

Mirar hacia el futuro, preguntarse qué podría ocurrir a continuación e intentar anticiparse a las medidas que podrían tomar los responsables de la toma de decisiones en respuesta a posibles problemas o factores desencadenantes.

Análisis Prescriptivo

Conocido como análisis y planificación de la respuesta en el sector humanitario. Implica la selección y el diseño de respuestas o intervenciones adecuadas y proporcionadas

Profundizar en el espectro de análisis (trabajo en grupo)

Tipo de análisis	¿Quién lo necesita? ¿Cuándo?	¿Qué necesitamos saber antes de hacer el análisis?	Ejemplo de la vida real
Exploratorio			
Descriptivo			
Explicativo			
Interpretativo			
Anticipativo			
Prescriptivo			

6 - 9 ¿Qué es el análisis en un contexto humanitario? (ejercicio)

Este ejercicio es una introducción al tema del análisis de datos y a su importancia. Invita a los participantes a reflexionar sobre el significado más amplio del análisis en un contexto humanitario. Los participantes explorarán las diferentes definiciones de análisis disponibles en la web y llegarán a una definición compartida. El ejercicio debe ser facilitado por una persona experta en análisis de datos.

- ▶ **Personas:** 6 a 20 participantes
- ▶ **Tiempo:** 45 Minutos
- ▶ **Dificultad:** Fácil
- ▶ **Materiales Virtual:** plataforma de reunión virtual, documento/ espacio de escritura compartido
- ▶ **Materiales Presencial:** Rotafolios/pizarras, notas adhesivas, rotuladores

Ejercicio

Preparación:

Revisar y preparar el contenido complementario: **Definición propuesta para el análisis en contextos humanitarios (6 - 5)**

Parte 1: Explorar (30 minutos)

- ▶ Formar grupos de 3 a 4 personas
 - ▶ Invite a los grupos a buscar definiciones de "análisis" en Internet y a debatir y elegir su definición preferida; escríbala en el espacio compartido para tomar notas.
 - ▶ Opcionalmente, invite a los grupos a ilustrar la definición con un dibujo (virtual o no) de su elección.
-

Parte 2: Debatir (15 minutos)

- ▶ Invite a los grupos a hacer su presentación en sesión plenaria, compartiendo la definición (y opcionalmente el dibujo ante la cámara o compartiendo pantalla) y explicando por qué creen que esta definición refleja bien el análisis en contextos humanitarios.
- ▶ Comparta la definición propuesta en el documento **Definición propuesta para el análisis en contextos humanitarios (6 - 5)**
- ▶ Invite a los participantes a comparar esta definición con la suya.
- ▶ Antes de marcharse, asegúrese de que los participantes seguirán teniendo acceso al documento de toma de notas y a la definición propuesta.

Crédito

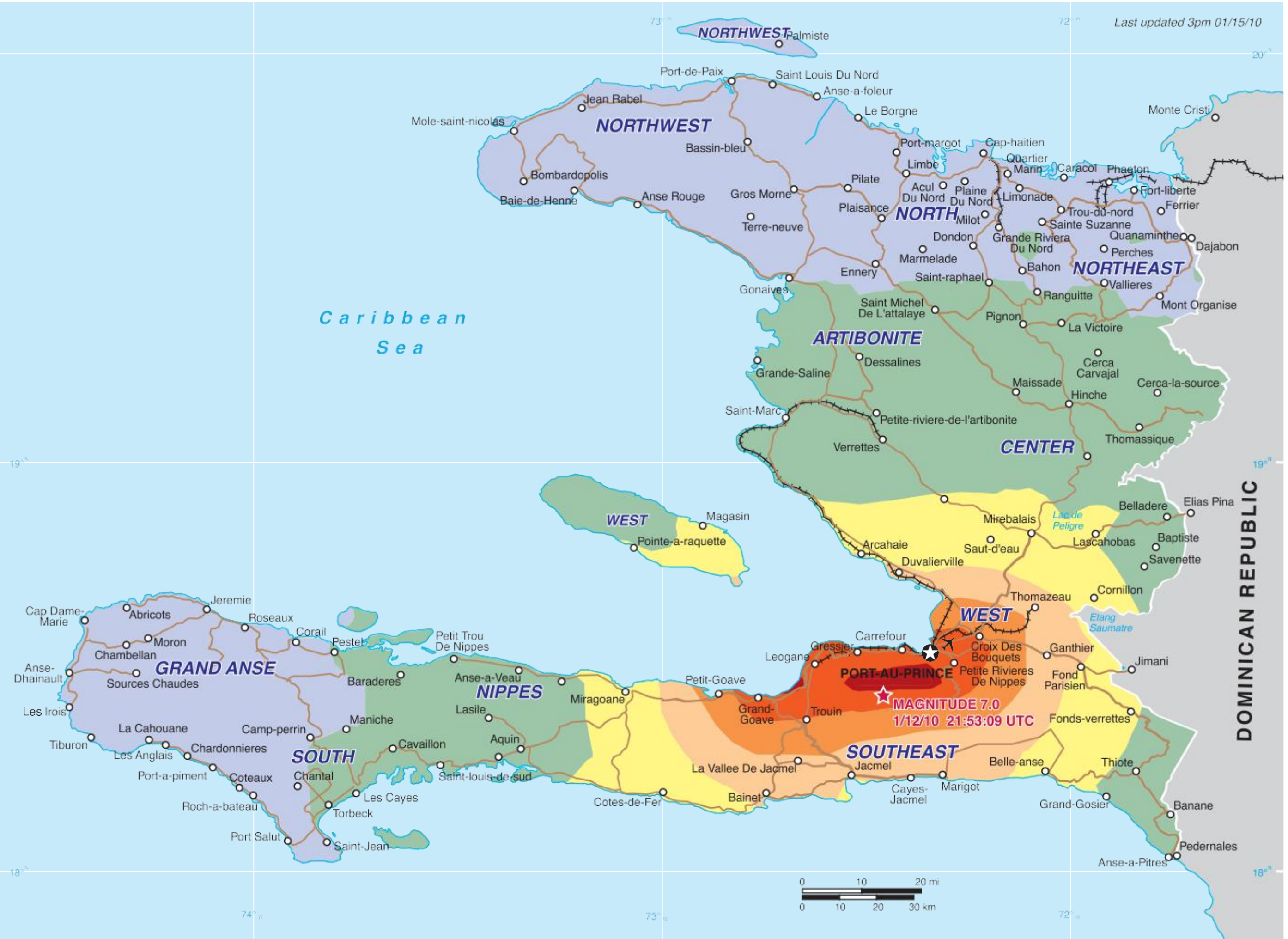
FICR, HIAC, [ACAPS](#)

6 - 10 Ejemplos de análisis del HIAC

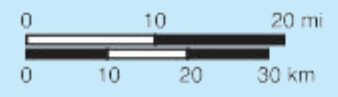
Curso de Análisis de Información Humanitaria

EARTHQUAKE INTENSITY	
The Modified Mercalli (MMI) Intensity Scale*	
ESTIMATED MMI INTENSITY	POPULATION EXPOSED TO SHAKING
4 LIGHT	5,887,000
5 MODERATE	7,261,000
6 STRONG	1,049,000
7 VERY STRONG	571,000
8 SEVERE	314,000
9 VIOLENT	2,246,000
10^ EXTREME	332,000

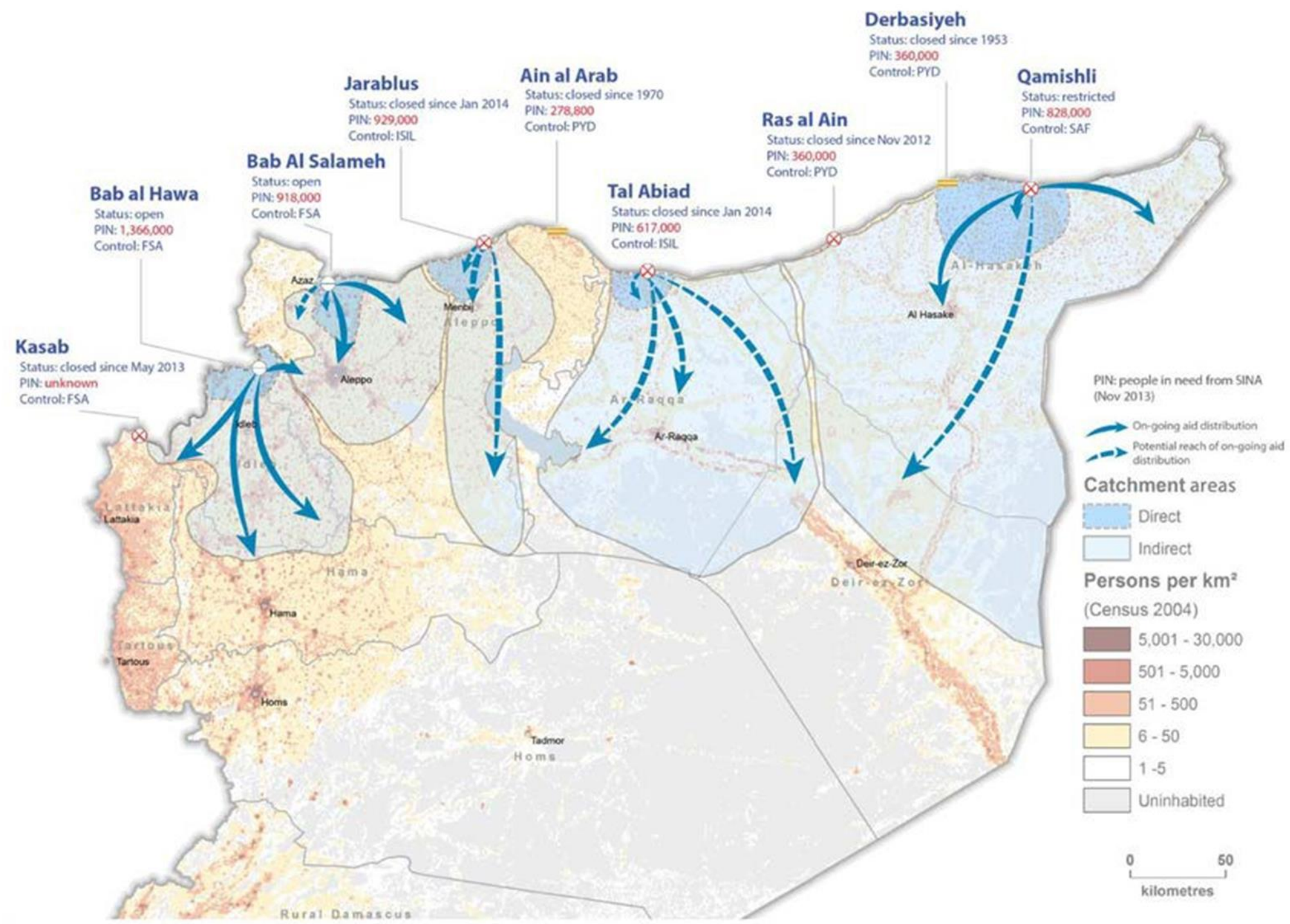
* MMI is a measure of ground shaking and is different from overall earthquake magnitude as measured by the Richter Scale.
 ^Area shown on map may fall within MMI 9 classification, but constitute the areas of heaviest shaking based on USGS data.
 Source: USGS/PAGER Alert Version: 8



The boundaries and names used on this map do not imply official endorsement or acceptance by the U.S. Government.



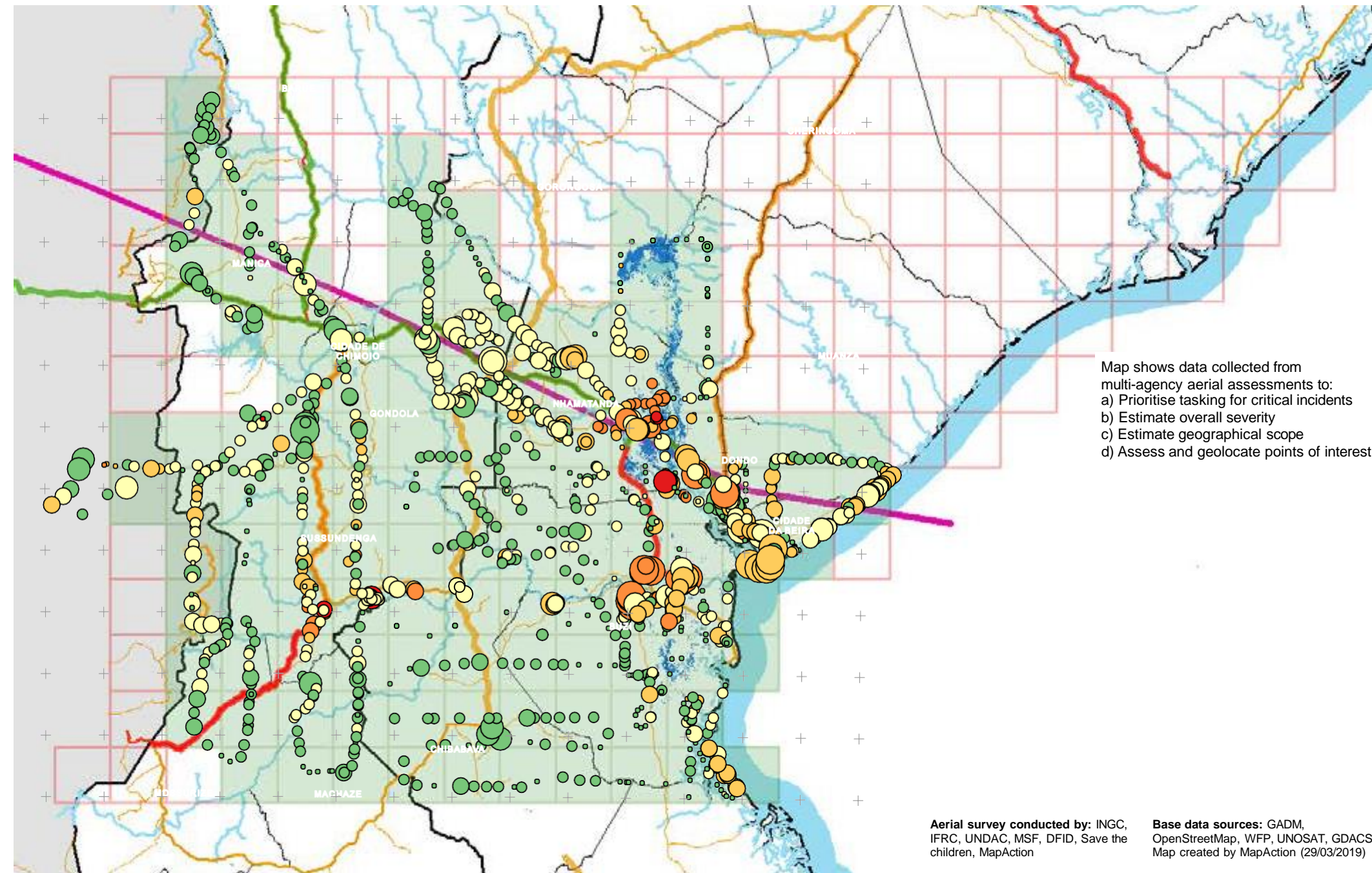
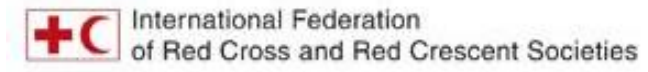
Población necesitada potencialmente accesible a través de cada paso fronterizo



(i) Fuente: ACAPS

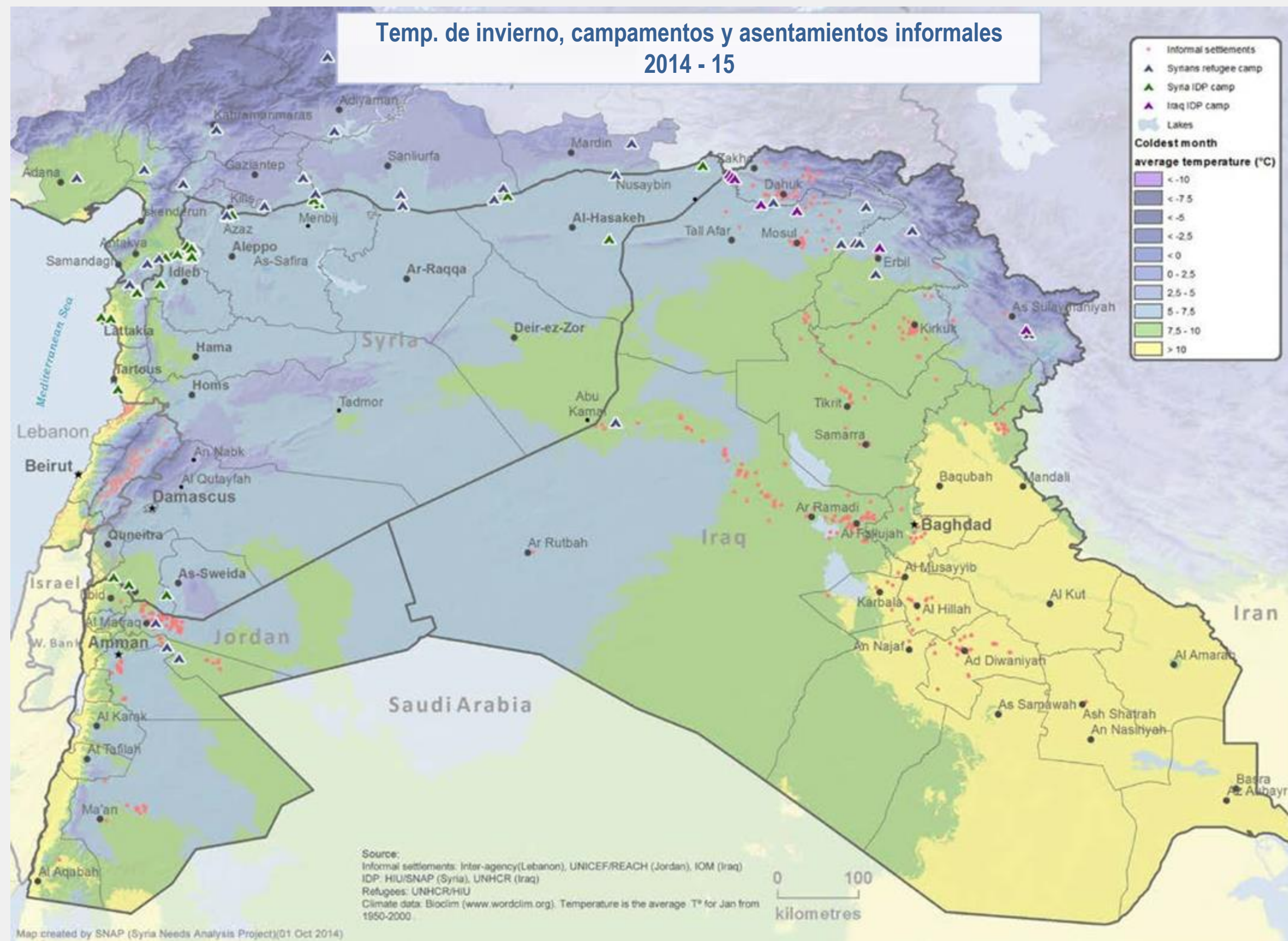
Mozambique: Ciclón Idai - resultados y análisis encuesta aérea a 29 de marzo de 2019

MA028 v11





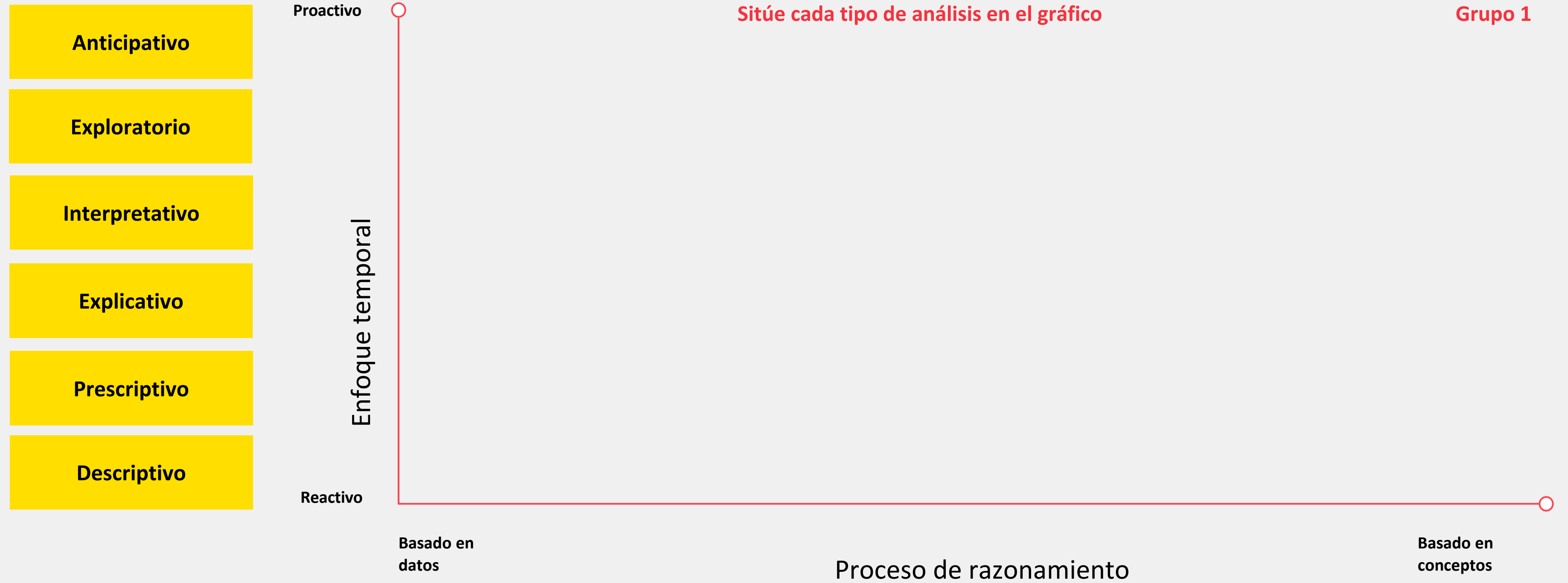
Estamos en septiembre de 2014 (se acerca el invierno). ¿Cómo modificaría este producto informativo para que pueda tener más valor analítico para los responsables de la toma de decisiones humanitarias?



(i) Fuente: ACAPS

Gracias

6 - 11 Mapeo de los tipos de Análisis



Gracias

6 - 12 Análisis exploratorio, carencias y dificultades (ejercicio)

Explorar un conjunto de datos existente para buscar carencias y posibles escollos para el análisis. Piense en formas de abordar estos retos y en lo que habría sido útil saber sobre el conjunto de datos.

- ▶ **Personas:** Al menos 8 a 10 participantes
- ▶ **Tiempo:** 60 Minutos
- ▶ **Dificultad:** Fácil a Media
- ▶ **Materiales Virtual:** plataforma de reunión virtual, documento/ espacio de escritura compartido
- ▶ **Materiales Presencial:** Rotafolios/pizarras, notas adhesivas, rotuladores

Ejercicio

Preparación:

Revisar y preparar el contenido complementario: **Descripción del espectro de análisis (6 - 1)** y **Análisis exploratorio, carencias y dificultades (ejercicio) (6 - 12)**.

En este ejercicio, invitará a los participantes a realizar un análisis exploratorio de un conjunto de datos basado en un conjunto existente de datos de evaluación de daños y necesidades de Mozambique.

- ▶ Presentar el análisis de tipo exploratorio (véase el documento **Descripción del espectro de análisis (6 - 1)**)
- ▶ Compartir el conjunto de datos **Evaluación de la Cidade Da Beira (conjunto de datos simulados) (6 - 13)**

Parte 1: Explorar

Forme grupos de 4 a 5 personas. En grupo, invite a los participantes a explorar el conjunto de datos con vistas a responder a una o a las dos preguntas siguientes del jefe de operaciones:

- ▶ ¿Cuántas familias necesitan alojamiento de emergencia en Cidade da Beira?
- ▶ ¿Cuál es el barrio con más afectados?

Mientras exploran el conjunto de datos, pida a los participantes que respondan especialmente a las tres preguntas siguientes, sobre las que tendrán que informar en sesión plenaria:

- 1 ¿Dispone de información suficiente para responder a la pregunta formulada por el jefe de operaciones? ¿Por qué? Preste especial atención a:
 - a) ¿Qué columnas no son útiles para determinar las necesidades de alojamiento?
 - b) ¿Qué columnas o filas de datos tienen información confusa/por qué?
 - c) ¿Qué información falta?
- 2 ¿Qué haría con las incoherencias y cómo obtendría los datos que faltan?
- 3 ¿Qué información habría sido útil conocer sobre el conjunto de datos?
- 4 Una vez determinadas las zonas geográficas para la intervención en albergues, ¿qué datos necesita recopilar para seleccionar los hogares receptores?



Parte 2: Debatir

- ▶ Reagruparse en sesión plenaria y pedir a los grupos que compartan sus respuestas.
- ▶ Debatir en sesión plenaria

CRÉDITOS

FICR, [HDX](#)

6 - 13 Evaluación de la Cidade Da Beira

(conjunto de datos simulados)

[Descargar Recursos](#)