



**RAPPORT**

**D'EVALUATION DES VULNERABILITES ET DES CAPACITES DES COMMUNAUTES DE  
TOUGUÉ DANS LES SITES DE LA COMMUNE URBAINE ET LA SOUS PREFECTURES DE  
KOLLET**

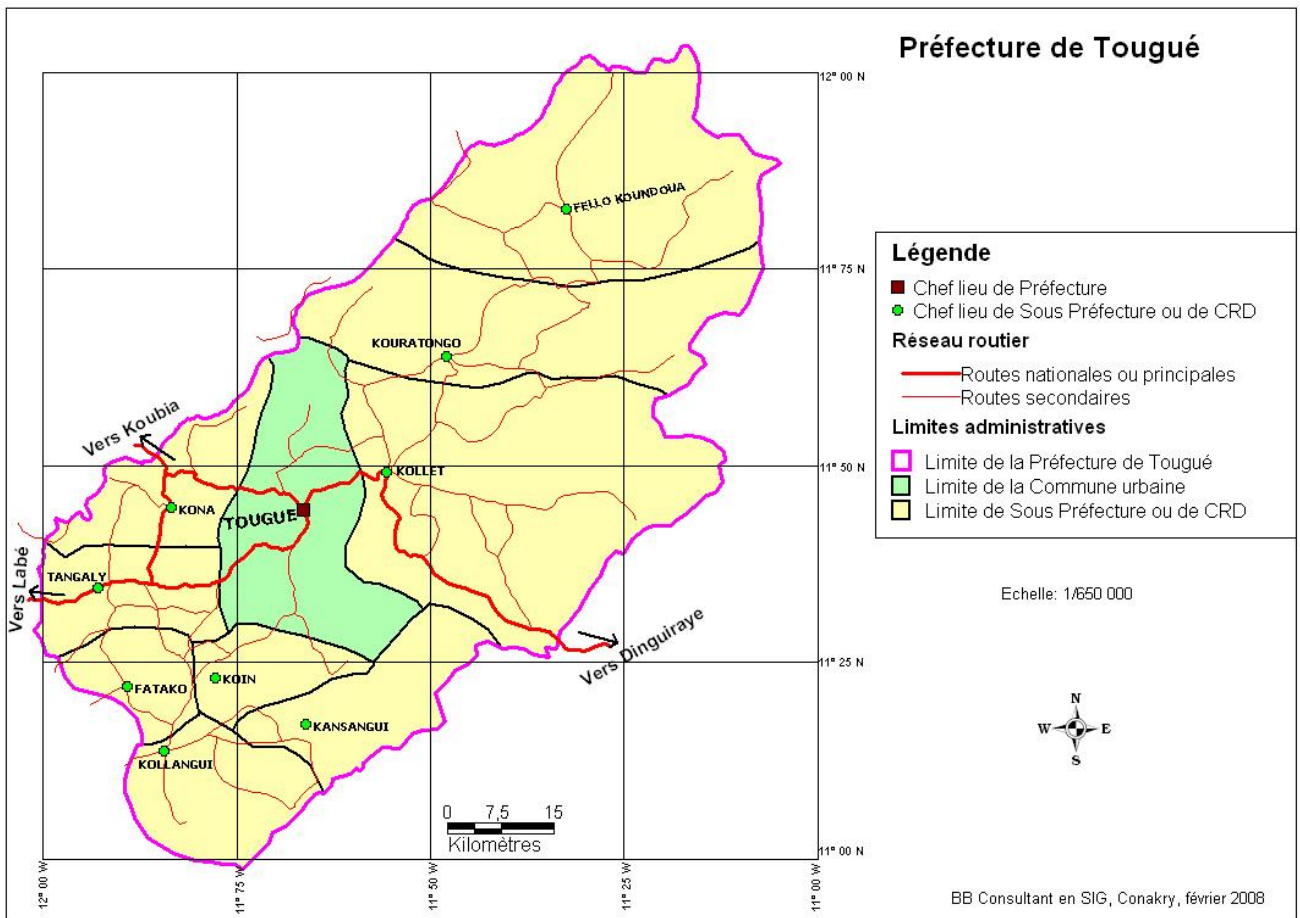
**DU 01 AU 12 NOVEMBRE 2013**

---

**Financement de la FICR**

**Préparé par Dr Facely Diawara  
Chef du Département santé et soins communautaires**

**Conakry, le 12 Novembre 2013**



**LISTE DES ABREVIATIONS**

<b>APNDS</b>	Appui au Programme National de Développement Sanitaire
<b>AS</b>	Agents de Santé
<b>AV</b>	Accoucheuses Villageoises
<b>CPCR</b>	Comité Préfectoral de la Croix-Rouge
<b>CR</b>	Croix Rouge
<b>CRG</b>	Croix-Rouge Guinéenne
<b>CU</b>	Commune Urbaine
<b>CRD</b>	Communauté Rurale de Développement
<b>DPS</b>	Direction Préfectorale de la Santé
<b>EVC</b>	Evaluation des vulnérabilités et des capacités
<b>FICR</b>	Fédération Internationale de la Croix Rouge et du Croissant Rouge
<b>IRA</b>	Infections Respiratoires Aigües
<b>IST</b>	Infection Sexuellement Transmissible
<b>MSHP</b>	Ministère de la Santé et de l'Hygiène Publique
<b>OMS</b>	Organisation Mondiale de la santé
<b>OMVS</b>	Organisation de la Mise en Valeur du fleuve Sénégal
<b>ONG</b>	Organisation Non Gouvernementale
<b>PACV</b>	Programme D'Appui aux collectivités villageoises
<b>PF</b>	Planification familiale
<b>PVH</b>	Principe et Valeur Humanitaire
<b>PS</b>	Premiers secours
<b>RGPH</b>	Recensement Général de la Population et Habitats
<b>SIDA</b>	Syndrome de l'Immuno Déficience Acquise
<b>SRO</b>	Solution de Réhydratation Orale
<b>VIH</b>	Virus de l'Immunodéficience Humaine

**PLAN DU RAPPORT**

- I. INTRODUCTION
- II. RESUME EXECUTIF
- III. PRINCIPALES CONCLUSIONS ET RECOMMANDATIONS
- IV. DONNÉES DE RÉFÉRENCE
- V. METHODOLOGIE : OUTILS UTILISES ET LA DEMARCHE SCIENTIFIQUE
- VI. PARTICIPANTS
- VII. PRINCIPAUX RISQUES IDENTIFIES DANS LES ZONES
- VIII. LES CAPACITES ET RESSOURCES LES PLUS IMPORTANTES DONT DISPOSE LA COMMUNAUTE
- IX. RESUME DES PRINCIPAUX PROBLEMES, FAIBLESSES, LES MESURES DESTINEES A LA TRANSFORMATION DES FAIBLESSES EN CAPACITES
- X. CONTRAINTES
- XI. LEÇONS APPRISES
- XII. CONCLUSION
- XIII. ANNEXES

:

## I. INTRODUCTION

Évaluation des Vulnérabilités et des Capacités (EVC) est une méthode d'étude utilisée par la Croix Rouge et du Croissant Rouge en vue de contribuer à une plus grande compréhension de la nature et du niveau des risques auxquels la population vulnérable doit faire face; d'où viennent ces risques, qui seront les plus affectés; et quelles initiatives peuvent être entreprises pour affronter leur vulnérabilité. Le processus d'EVC consiste à collecter, analyser et systématiser les informations de façon structurée et significative, qui pourrait par la suite être utilisée pour effectuer un diagnostic des risques auxquels la communauté doit faire face, les capacités que possède cette communauté, et quelles activités peuvent être entreprises pour réduire sa vulnérabilité et augmenter ses capacités.

C'est ce processus qui fut réalisé par la CRG de 01 au 12 Novembre 2013 sous financement de la FICR avec la facilitation du chef du département santé et soins communautaires de la CRG.

En effet, on ne peut limiter les effets d'une catastrophe si l'on ignore dans quelle mesure la population locale est vulnérable à ce genre d'événement et de quelles ressources elle dispose pour y faire face. Pour mesurer les risques auxquels sont exposées les communautés, la CRG a utilisé l'évaluation de la vulnérabilité et des capacités (EVC) pendant une dizaine de jours, ce qui a permis de déterminer les risques auxquels les différentes communautés de Tougué notamment celles de la commune urbaine de Tougué, de la sous-préfecture de Kollet s'estimaient le plus exposées et quels étaient leurs besoins et leurs ressources pour se préparer au danger et limiter les dégâts, qu'il s'agisse de catastrophes ou de difficultés rencontrées dans la vie courante.

Cette évaluation a connu l'implication des acteurs du comité préfectoral de la Croix-Rouge à Tougué et les volontaires qui ont une certaine expérience dans le processus de l'EVC

## II. RESUME EXECUTIF

Lors de cette EVC, les menaces les plus couramment citées ont été :

L'insuffisance d'accès aux structures sanitaires par suite du faible taux de consultation dans les structures de santé, le faible taux de couverture sanitaire : 2 postes de Santé et 1 CS pour 15 districts et le manque des produits pharmaceutiques. Ce constat explique la fréquence élevée des maladies d'origine hydriques dans la préfecture de Tougué.

La dégradation de l'environnement à travers les feux de brousse, le coup abusif des bois.

En matière d'éducation on note un manque d'enseignants, le collège ne répond pas aux normes pédagogiques par l'absence de bibliothèque, d'outils informatiques et de laboratoire.

En matière de catastrophes, on enregistre la fréquence élevée des incendies, la fréquence élevée de l'inondation (Kollet), l'accessibilité difficile des aliments par une bonne partie de la population. Pour la gestion de ces différentes catastrophes la communauté n'a aucune disposition ou stratégie de réduction des effets à part le partage social des douleurs et une faible contribution personnelle.

Dans le domaine d'Eau-Hygiène – Assainissement, nous constatons l'insuffisance des forages, l'absence de gestion des polluants organiques persistants, l'absence de dépotoirs d'ordures et de canalisation pour les eaux usées

L'évaluation a mis en évidence un riche éventail de capacités locales telles que les infrastructures, une administration publique, les ressources humaines, les organisations communautaires de base, les lieux de cultes et les écoles pouvant abriter la communauté en cas d'inondation par exemple. L'existence de certaines réglementations comme les codes de collectivités locales, les groupements féminins, le plan local de développement, le plan quinquennal de développement de Tougué sont les capacités dont dispose la communauté de Tougué

L'existence de ces capacités, ne met pas la communauté de la commune urbaine de Tougué et celle de Kollet à l'abri des dangers cités plus haut car le risque reste élevé par le fait que ses

## Rapport de l'évaluation des vulnérabilités et des capacités à Tougué

capacités ne sont pas suffisantes pour affronter les dangers et souvent la communauté ignore qu'elle dispose des compétences locales pouvant lui permettre de résoudre certains problèmes.

L'évaluation a également révélé d'innombrables faiblesses par rapport aux différents types de menaces notamment : la fréquence élevée des incendies par suite du Feu de brousse pour préparer les champs et les briques, le non respect du code forestier, l'utilisation du charbon comme source d'énergie et l'insuffisance de sensibilisation de la communauté.

L'éducation est menacée par manque d'enseignants et l'unique collège de la localité de Kollet ne répond pas aux normes pédagogiques par l'absence de bibliothèques, d'outils informatiques et de laboratoire.

La répétition des inondations des habitats et des champs par suite d'ensablement du lit du fleuve Bafing, manque d'aménagement des baffons le long du fleuve Bafing.

L'accroissement des maladies liées à l'eau par suite de la méconnaissance des règles de gestion de l'eau potable, à l'insuffisance des latrines, à la méconnaissance des règles d'hygiène, à la non protection des aliments crus, à l'existence d'une distance considérable entre les structures de santé et la grande majorité de la communauté couplée à l'insuffisance du nombre de structures sanitaires par rapport à la population et à l'insuffisance du personnel sanitaire.

La sécurité alimentaire est menacée par rapport aux difficultés d'accès aux aliments et cela s'explique par la méconnaissance des techniques de conservation, le mauvais état des routes, le non aménagement des champs et l'insuffisance d'appui aux groupements féminins dans le domaine agricole.

Il faut préciser le problème de déforestation par suite des feux de brousse, la préparation de briques et le charbon de bois, la méconnaissance et le non respect du code forestier.

### III. PRINCIPALES CONCLUSIONS ET RECOMMANDATIONS

- Mise en place des infrastructures socio éducatives dans la commune urbaine de Tougué et la sous préfecture de Kollet
- Prévention des risques, préparation et atténuation des effets des incendies et inondations dans la CU de Tougué et la sous préfecture de Kollet
- La Prévention et la réduction des effets de l'inaccessibilité des communautés aux services sanitaires de base dans la CU de Tougué et la sous préfectures de Kollet
- Prévention et atténuation des effets de la dégradation de l'environnement dans les localités de la CU de Tougué et la sous préfecture de Kollet
- Prévention et la lutte contre les maladies d'origine hydrique dans la CU de Tougué et la sous préfecture de Kollet

### IV. DONNÉES DE RÉFÉRENCE

**Préfecture de Tougué :** Située à 85 km de la Région administrative de Labé avec un réseau routier en général impraticable surtout pendant la saison pluvieuse. Il fut créé en 1901. Il couvre une superficie de 6 400 km<sup>2</sup>, pour une population totale de 147 796 habitants dont 80 018 femmes (RGPH/96). La préfecture est composée de 68 districts, 2 quartiers que regroupent 9 CRD et une commune urbaine

Tougué avec une altitude moyenne de 868m et d'une pluviométrie de 1550mm en moyenne est constitué d'un ensemble de massif montagneux et de plateaux latéritiques (Bowé). Le sous sol renferme un important gisement de bauxite non exploité. Dans son ensemble, la végétation est caractérisée par une savane arborée avec prédominance de graminé sur le bowé. On rencontre

## Rapport de l'évaluation des vulnérabilités et des capacités à Tougué

par endroit de galeries forestières le long des cours d'eau dont les principaux sont : la Kioma, la fanhan et la kaliwolon

Tougué compte une Commune urbaine, 09 Collectivités Rurales de Développement, 2 quartiers et 68 Districts. Parmi les neuf collectivités la commune rurale de Kollet qui est traversé par le fleuve Bafing sur près de 45km

La pêche n'est pratiquée que pour la consommation locale par les communautés riveraine de certains cours d'eau tels que : Kiomma, Bafing et Koloum

On note aussi quelques techniques artisanales forge, tissage, teinture ; vannerie, cordonnerie et poterie

Malgré l'état latéritique des sols, les 90% de la population pratiquent les activités agropastorales.

La préfecture de Tougué se subdivise en trois (3) zones agricoles :

Zone nord : les CRD de Kollet-Kouratogo et Fellokoundous très propice à la culture de l'arachide, maïs, riz, mil, fonio tubercule et culture potagères

Zone du centre : les CRD de Konah et Tangaly propice à la culture du maïs, riz, fonio tubercule et culture potagères

Zone sud : les CRD de Kollagui, Kansagui et Fatako avec des vastes plaines aménageables et fertiles est propice aux culture de riz, pomme de terre, maïs, riz,, fonio tubercule et culture potagères. A coté de l'agriculture, l'élevage est la seconde activité dominante

**La commune rurale de développement de Kollet** : est située à 18 km de la commune urbaine sur l'internationale Tougué Mali. Elle couvre une superficie totale de 1600 km<sup>2</sup> pour une population estimée à 21 074 habitants (selon le PDL 2009-2012) avec 10 720 femmes. Elle se répartie entre 15 districts et 75 secteurs: La taille moyenne des ménages est de 6 et dont plus de 70 % est analphabète, 1 sur 10 ont au moyen un niveau primaire. 85 % des ménages sont dirigés par un homme.

Les activités économiques de la localité de Kollet sont caractérisées par l'agriculture et l'élevage. A cela il faut ajouter la mise en place de groupements agricoles. La commune rurale de Kollet ainsi que tous les districts qui la compose sont accessibles par route et la circulation est y souvent difficile.

En matière de santé, la CRD ne dispose qu'un centre de santé et 2 postes de santé pour une population de 21 074 Hts répartis dans 15 districts.

La CRD dispose de 19 écoles primaires avec 42 classes et une école secondaire avec 6 classes

La sous préfecture de Kollet renferme 40 forages, 3 ONG et un important marché hebdomadaire chaque Jeudi de la semaine

La population est essentiellement organisée selon la structure sociale propre aux zones rurales où le groupement prend de plus en plus de l'importance. Ainsi la commune rurale de Kollet compte 46 groupements à caractères agricoles où les femmes sont plus présentes. 2 coopératives

## V. PARTICIPANTS

**Critères de choix des participants et les CPCR/CCCR** : Les critères de disponibilité, de connaissance de la localité et de l'outil EVC, expérience du Mouvement Croix-Rouge, les capacités d'analyse, la maîtrise de la langue et les valeurs de la localité ont servi de base pour le choix des évaluateurs. La commune urbaine et les sous préfectures de Kollet ont été choisis en fonction de leur proximité au fleuve Bafing

Au niveau préfecture, le secrétaire général chargé des collectivités, le Directeur du Plan et statistiques, le secrétaire Général chargé de l'administration, le directeur de la microréalisation, le chargé de l'organisation des collectivités ont été rencontré pour discuter des questions stratégiques de développement des zones cibles de l'étude. Les représentants des organisations non gouvernementales comme le PACV ont aussi participé à cette évaluation

Au niveau des sous préfectures, le sous préfet, le secrétaire communautaires, le maire et ses conseillers, les représentants des jeunes, des groupements, les chefs des centres de santé et

poste de santé, les directeurs d'écoles, les groupes de jeunes, de femmes et les personnes âgées ont été rencontrés pour s'entretenir sur les préoccupations de la communauté (voir Tableau II et III à l'annexe 2 la liste des participants)

### VI. METHODOLOGIE : OUTILS UTILISES ET LA DEMARCHE SCIENTIFIQUE

Les données secondaires, le focus groupe, l'arbre à problèmes, le calendrier saisonnier, le profil historique, la carte de la localité, l'observation directe, la marche transversale ont été les outils tirés de la boîte à outils EVC et utilisés pour la collecte et l'analyse des données:

#### a. Les données secondaires

Les données secondaires ont été recueillies à travers l'étude des sources secondaires qui a consisté à réunir des informations qui existaient déjà dans les rapports ou des documents écrits qui ont été principalement, [le plan quinquennal du développement économique et social de Tougué 2011-2015](#), [le Rapport économique et social de la préfecture de Tougué 2008-2009](#), [le Bulletin des statistiques de la préfecture de Tougué Novembre 2012](#), [les plans locaux de développement des sous préfectures de Kollet](#) et [le plan de réduction de la pauvreté de Tougué](#).

A cet effet une fiche a été élaborée et utilisée afin de collecter les données. L'analyse de ces différentes informations ont permis d'avoir une vue d'ensemble de la situation à partir de ce qui a déjà été fait par d'autres comme le PACV 2, GIZ, FAO, APNDS, OMVS ... elle nous a permis de vérifier des informations que nous avons obtenues par d'autres outils et de préparer les questionnaires.

#### b. Le focus groupe : groupe de discussion, groupe de réflexion

Dans le cadre de notre étude, nous avons invité des groupes de réflexion à exprimer, sous la conduite d'un animateur, leurs idées et leurs opinions sur les vulnérabilités et les capacités de la communauté. Les différents groupes sont les jeunes, les femmes, les personnes âgées, les autorités, les représentants des groupements féminins, les personnels de santé, les enseignants etc. cet outils nous a permis d'avoir une idée de ce que les représentants des communautés pensent de la question précise des problèmes et dangers encourus par leurs communautés tout en suscitant un débat sur les thèmes spécifiques tels que l'incendie, l'inondation, la sécurité alimentaire, santé, eau, Hygiène et assainissement etc.

#### c. Le calendrier saisonnier

Cet outil a été utilisé par le groupe de réflexion des femmes des zones d'étude et il a permis de collecter, d'avantages des données axées sur les préoccupations de la communauté au cours d'une année. Les résultats sont récapitulés dans le tableau I (voir annexe 1)

#### d. L'observation directe

Tout au long de l'évaluation, nous avons observé des choses, des personnes, des événements et des relations. Elle nous a permis de rassembler des informations sur le rapport que les habitants entretiennent les uns avec les autres et sur la manière dont ils vaquent à leurs occupations quotidiennes. Ainsi, nous avons eu à observer des événements entre autres l'insalubrité de la ville ; la méfiance des femmes au regard des enquêteurs, la divagation des animaux dans la ville

#### e. La cartographie :

La cartographie nous a permis de présenter sous une forme visuelle les ressources, les services, les facteurs de vulnérabilité et les risques de la communauté cible. La carte a été élaborée par le groupe de réflexion des jeunes sous la direction d'un animateur, elle a permis d'indiquer l'emplacement du centre de santé, de l'école, des points d'eau, des abris, des lieux particulièrement exposés, par exemple aux inondations ou à des risques sanitaires. Elle a facilité la communication et le débat sur les questions importantes dans la communauté et la comparaison visuelle des informations. (Voir la carte à l'annexe 7)



**f. La marche transversale**

La marche transversale a consisté à parcourir à pied la communauté pour observer la population, le cadre et les ressources. On l'a utilisée pour noter le site et la topographie des lieux et pour comprendre les rapports d'interdépendance avec le milieu. Au cours de la marche transversale nous avons pu constater quelques problèmes auxquelles la communauté est confrontée notamment : Le mauvais état des routes ; le manque des toilettes dans la localité, le débordement du fleuve vers les champs ; l'insalubrité de la localité surtout au niveau du marché mais aussi dans les différents domiciles ce qui explique probablement l'origine des maladies diarrhéiques. Aussi au cours de cette marche nous avons eu à constater qu'il existe des terres cultivables mais qui demande d'être aménagées, des écoles, des mosquées et quelques forages

**g. L'arbre à problème / prioritaire des vulnérabilités**

A travers un schéma dynamique, l'équipe d'enquêteurs sous la conduite du facilitateur s'est exercée à montrer les relations qui existent entre les différents aspects des questions ou problèmes identifiés lors de cette EVC. Elle a permis de brosser le tableau des principaux problèmes aux quelles la communauté des zone d'étude est confrontée. Elle nous a permis de rechercher les causes profondes auxquelles il faudra remédier pour réduire la vulnérabilité.

**h. Systématisation et analyse des données**

Après avoir recueilli les données, nous les avons ordonnées sous une forme qui nous a permis de mieux les analyser et les interpréter. L'ensemble des données se trouve dans les tableaux à l'annexe 6 du document.

De manière générale, dans le souci de conférer de la crédibilité à nos observations et conclusions, toutes les données collectées ont fait l'objet de triangulation c'est à dire cherchez au moins trois sources qui corroborent notre interprétation

**VII. PRINCIPAUX RISQUES IDENTIFIES DANS LES ZONES**

Les risques majeurs auxquels font face la communauté sont :

1. Les incendies
2. Inondation fréquente
3. Prolifération des maladies à potentielle épidémiques
4. Insécurité alimentaire par rapport à l'accès
5. la dégradation de l'environnement

**VIII. LES CAPACITES ET RESSOURCES LES PLUS IMPORTANTES DONT DISPOSENT LA COMMUNAUTE**

Les capacités des communautés se résument en infrastructures sanitaires, scolaires, religieuses et culturelles, l'existence des organisations communautaires de base, des associations, les codes de collectivités locales, la structure locale Croix-Rouge, l'existence de quelques ouvrages d'eau et d'assainissement, la solidarité. La mise en commun de ces ressources à permis à la communauté de faire face aux différents risques aux quels elles sont fréquemment confrontées comme l'incendie inondation et l'insécurité alimentaire.

**IX. RESUME DES PRINCIPAUX PROBLEMES, FAIBLESSES, LES MESURES DESTINEES A LA TRANSFORMATION DES FAIBLESSES EN CAPACITES**

**1. Problème / Question / Danger : Fréquence élevée des incendies dans les localités de Tougué**

**1.1 Faiblesses :**

Feu de brousse pour préparer les champs et les briques,  
Le non respect du code forestier,  
L'utilisation du charbon comme source d'énergie  
Et l'insuffisance de sensibilisation

**1.2 Mesures destinées à transformer les faiblesses en capacités des communautés**

Sensibilisation de la communauté

Formation des ONG sur les techniques de protection de l'environnement,  
Appuyer les ONG pour la préservation de l'environnement

**2. Problème / Question / Danger : Inondation le long du fleuve Bafing dans la sous préfecture de Kollet**

**2.1 Faiblesses :**

L'ensablement du lit du fleuve Bafing,  
Le manque d'aménagement des baffons le long du fleuve Bafing,  
L'insuffisance des activités d'assainissement et de système de gestion des ordures,  
l'inexistence de système d'alerte précoce (SAP)

**2.2 Mesures destinées à transformer les faiblesses en capacités des communautés**

L'aménagement des baffons,  
Le curage du fleuve,  
La sensibilisation de la communauté sur les maladies d'origine hydrique,  
La Sanitation des domiciles pour réduire la transmission des maladies à travers les insectes,  
Le pré positionnement des stocks d'urgence pour répondre rapidement aux cas d'inondation  
Et la formation des groupements féminins

**3. Problème / Question / Danger : Accessibilité difficile des aliments par une bonne partie de la population de la préfecture de Tougué**

**3.1 Faiblesses :**

Méconnaissance des techniques de conservation des aliments,  
L'enclavement (mauvais état des routes),  
Inondation des champs,  
Le non aménagement des champs,  
Et l'insuffisance d'appui aux groupements féminins

**3.2 Mesures destinées à transformer les faiblesses en capacités des communautés de Tougué**

Désenclavement de la localité pour faciliter le transport des aliments,  
Aménagement des baffons pour accroître le rendement des récoltes,  
Formation des producteurs sur les techniques de conservation des aliments  
Et l'appui aux groupements féminins pour les rendre plus efficaces et autonomes

**4. Problème / Question / Danger : Insuffisance d'accès aux structures sanitaires**

**4.1 Faiblesses :**

Insuffisance du nombre de structures sanitaires par rapport à la population,  
Existence d'une grande distance entre les structures de santé et la grande majorité de la communauté, l'enclavement de la localité ne facilite pas l'accès aux structures de soins,  
L'exode rural des jeunes ne permet pas aux ménages d'avoir des bras valides pour conduire les personnes vulnérables vers les structures de soins  
Et Insuffisance du personnel sanitaire

**4.2 Mesures destinées à transformer les faiblesses en capacités des communautés de Tougué**

Formation et équipements des agents de santé et les agents communautaires,  
Sensibilisation de la communauté par rapport à la fréquentation de la structure de santé  
Et la pratique de la stratégie avancée par les agents de santé

**X. CONTRAINTES :**

Les contraintes majeures qui sont apparus durant ce processus d'EVC sont le temps et les moyens financiers. Une bonne appropriation de la vulnérabilité de la communauté par l'équipe d'EVC exige qu'elle passe un temps important dans les différentes communautés des villages pour vivent plus prêt, les réalités de chaque localité et voir comment les communautés des villages arrivent à surmonter les difficultés qu'elles rencontrent. Cette approche est plus efficace mais exige beaucoup temps et de moyens financiers.

## Rapport de l'évaluation des vulnérabilités et des capacités à Tougué

Nous avons choisis dans le cadre de cette évaluation, la préfecture de Tougué et dans cette zone, deux sites d'étude ont été identifiés qui sont la sous préfecture de Kollet et commune urbaine de Tougué. Ce choix s'explique par la position géographique de la préfecture par rapport au fleuve et la persistance de certaines difficultés liées à l'inondation, la sécurité alimentaire, l'eau, l'hygiène et l'assainissement ainsi que les problèmes de santé publique

### **XI. LEÇONS APPRISSES**

L'EVC a contribué à renforcer la compréhension des différents problèmes de la communauté par l'équipe d'EVC.

L'appropriation des outils d'EVC par les participants facilitera une prochaine EVC

Les principes de base de cette EVC a mis l'accent sur l'utilisation et le renforcement des capacités des communautés vulnérables ce qui a permis de faire comprendre aux volontaires du comité Croix Rouge de Tougué qu'ils sont à la fois acteurs et bénéficiaires des projets de réduction des risques qui découlent de cette EVC.

L'EVC a suscité parmi les communautés vulnérables des sentiments de responsabilisation car elles ont été les acteurs du choix des différents projets leur concernant

### **XII. CONCLUSION**

Cette EVC montre l'immensité des difficultés que connaissent les communautés de Tougué car elle manque près que de tout. Un certain nombre de projets ont été identifiés en fonction de notre mandat et les compétences de la CRG et si ces projets bénéficient d'un soutien financier et technique, leur réalisation améliorera sûrement les conditions de vie de la communauté de Tougué.

L'évaluation de la vulnérabilité et des capacités des communautés exposées aux catastrophes constitue un préalable essentiel à toute action visant à réduire les risques. Le partenariat avec les communautés, les autorités locales et autres institutions concernées est un élément clé du processus d'évaluation, car il pose les fondements de la confiance et de la coopération nécessaire à l'élaboration de projets efficaces de réduction des risques. Le fait d'associer les personnes vulnérables au processus d'EVC, les aide à se défaire de l'idée qu'elles sont des victimes impuissantes et à leur faire découvrir leurs propres capacités à se protéger contre les effets des catastrophes et d'autres problèmes. ,