

**CROIX-ROUGE SENEGALAISE / FICR
ZONE SAHEL**

**RAPPORT EVALUATION DE LA
VULNERABILITE ET DES CAPACITES
DE LA COMMUNE DE ROSSO
SENEGAL**



International Federation
of Red Cross and Red Crescent Societies

18 au 24 Aout 2013

PLAN DU RAPPORT

I Introduction

II Participants

III Résumé exécutif

IV Exposition de la démarche

V Leçons apprises

VI Contraintes

VII Identification des risques, faiblesses et capacités

VIII Identification des mesures de transformation

IX Identification des ressources nécessaires à l'exécution de l'action

X Recommandations

XI Résultats de l'utilisation des instruments E.V.C

I- INTRODUCTION

Evaluation de la vulnérabilité et des capacités(E.V.C) est une méthode d'évaluation utilisée par la fédération internationale de la croix rouge et des sociétés croissant rouge(F.I.C.R) en vue de contribuer à une plus grande compréhension de la nature et du niveau des risques auxquels la population vulnérable doit faire face; d'où viennent ces risques; qui seront les plus affectés; et quelles initiatives peuvent être entreprises pour affronter leur vulnérabilité. Le processus E.V.C consiste à collecter, analyser et systématiser les informations de façon structurée et significative, il pourrait par la suite être utilisé pour effectuer un diagnostic des risques auxquels la communauté doit faire face, les capacités qu'elle possède, et les activités pouvant être entreprises pour réduire sa vulnérabilité et augmenter ses capacités.

Cette étude réalisée à Rosso Sénégal entre dans le cadre de la préparation de la mise en œuvre du projet IRIS de la Fédération internationale des sociétés de Croix-Rouge et du Croissant Rouge en partenariat avec les sociétés nationales du Sénégal, du Mali, de la Mauritanie et de la Guinée. Les activités du projet portent sur la réduction des risques de catastrophe et adaptation aux changements climatiques le long de la vallée du fleuve Sénégal.

II- LES PARTICIPANTS A L'EVC DE ROSSO

N°	PRENOM ET NOM	Fonction	Provenance
1.	NICOLAS MENDY	Superviseur	Dakar
2.	ABDOULAYE GUEYE	Superviseur	Thies
3.	ABDOU KARIM SAMB	Chauffeur	Dagana
4.	MOUSTAPHA BA	Evaluateur	Matam
5.	MAMADOU GUEYE	Evaluateur	Dakar
6.	OUMOUL KHAIRY DIACK	Evaluateur	Dakar
7.	CHIEKH OUMAR BA	Evaluateur	Richard Toll
8.	OUMAR GAYE	Evaluateur	Podor
9.	ANTA DIAGNE	Evaluateur	Richard Toll
10.	JUSTINE SOUAREZ	Evaluateur	Richard Toll
11.	DIENE SENE	Evaluateur	Fatick

III- RESUME EXCUTIF

La commune de Rosso Sénégal est créée par le décret N°171-2002 du 21 Février 2002. Elle est située au nord du pays, dans la région de Saint-Louis, département de Dagana et couvre une superficie de 68 ha en zone urbaine.

Elle est limitée : au nord par le fleuve Sénégal, à l'ouest par la digue de protection de la rive droite, à l'est par le fleuve Sénégal et la digue de protection du périmètre de culture de la Canne à sucre de la CSS (Est du poste de douane) et au sud par la ligne allant de l'intersection de la digue de la rive droite et de la route de Thiagar à la digue de protection du périmètre de culture de canne à sucre (Sud poste de douane).

La situation de la commune lui confère une position géopolitique d'une grande importance dans les relations avec la République Islamique de Mauritanie. En effet, les communes de Rosso Sénégal et de Rosso Mauritanie sont séparées par la partie la plus réduite du fleuve Sénégal.

La commune de Rosso est, sur le plan économique, fortement affectée par sa proximité avec Rosso Mauritanie. Toute mesure de politique économique ou monétaire prise par le gouvernement mauritanien a des répercussions sur les activités économiques de la population de Rosso Sénégal.

Le sol est de type limono - argileux. Il est favorable à toutes sortes de cultures végétales; mais il est soumis aux vents de sable du désert du Sahara.

Le climat est de type sahélien. Il est caractérisé par deux saisons : une saison hivernale allant du mois de juin au mois d'octobre et une saison sèche qui va d'octobre à juin.

Les températures très élevées pendant la saison des pluies peuvent atteindre plus de 40°C, le jour et 25°C la nuit. Par contre la saison sèche, longue de huit mois se manifeste par des vents chauds et secs avec des températures variables selon les mois. A partir du mois de novembre jusqu'au mois de janvier, on note des températures basses (18 à 25°C) avec la présence de vents humides occasionnant fréquemment des pluies hors saison appelées « heug ».

De février à mai, le climat se caractérise par des vents très chauds et secs avec beaucoup de poussière et des températures qui vont jusqu'à 42°C.

La végétation est caractérisée par une steppe avec des espèces végétales très résistantes comme le Prosopice, le Tamarinier, le Dattier, le Rônier, le Nime. On distingue aussi des plantes aquatiques : Typha Australus, le Juséa Reptense, le Nymphéa Micranta, Nymphéa lotus.

Les eaux de surfaces sont essentiellement constituées des eaux du fleuve Sénégal.

Les souterraines sont constituées de la nappe phréatique qui se caractérise par sa proximité et sa salinité relativement importante qui influe négativement sur la productivité des cultures et affecte la structure des habitations.

La population de Rosso est estimée à 19122 habitants environ. Elle est constituée de 49,52% de femmes et de 50,48% d'hommes. La frange jeune occupe 40% de la population totale tandis que les aînés ou le troisième âge vieux (60 ans) représentent 3%. Les personnes vivant avec un handicap ou maladie chronique représentent 3% de la population totale.

La commune de Rosso se caractérise par sa diversité culturelle. On rencontre plusieurs ethnies dont en majorité les oulofs (73,2%), les poulaar (21%), les maures (4%), autres (2.2%). On enregistre aussi la présence de nombreuses nationalités de la sous région.

Elle connaît une évolution démographique importante du fait de l'accroissement des opportunités économiques offertes par le commerce et le change favorisés par la proximité avec la Mauritanie.

La commune de Rosso est une localité marquée par une forte activité agricole, notamment la culture du riz. Elle dispose de terres de culture aménagées par la Compagnie Sucrière du Sénégal. On note une floraison d'unités de transformation de produits agricoles dans la commune. Le fleuve Sénégal constitue la grande force de la commune, de lui dépendent toutes les activités économiques. La population s'adonne à une activité appelée « Thieup-thieup » qui consiste à aider les voyageurs dans leurs démarches et leurs achats du côté de Rosso Mauritanie. Ils y gagnent des commissions, c'est une activité très répandue et prisée à Rosso.

La commune dispose depuis cette année d'un système de collecte des ordures ménagères. Cependant on constate qu'il y a toujours des dépôts sauvages aux abords du fleuve et dans les zones d'habitation. Ce qui constitue un problème environnemental pouvant occasionner la prolifération de maladies. La nappe phréatique proche et la nature argileuse du sol favorisent la stagnation des eaux de pluie en période d'hivernage, la commune ne dispose pas encore de réseau d'assainissement. La bilharziose, les infections respiratoires aiguës et les dermatoses sont les maladies qui touchent plus les populations de Rosso ceci est surtout lié à l'usage des eaux du fleuve. Rosso Sénégal est aussi confronté à un problème d'insécurité avec sa situation géopolitique, c'est une zone frontalière et le passage officiel entre les états du Sénégal et de la Mauritanie. La salinité du sol occasionne l'érosion des murs de certaines maisons. L'érosion des berges constatée sur la rive du fleuve menace les habitations qui le longent. Ce phénomène occasionne en même temps l'endommagement de la digue de protection qui ceinture la partie Ouest de la commune, et qui empêchait les inondations pouvant découler de crues du fleuve.

La pollution du fleuve occasionnée par de mauvaises habitudes des populations riveraines (eaux usées et ordures déversées), engendre une menace réelle pour l'écosystème. L'impraticabilité des routes non bitumées en période d'hivernage rend certains quartiers comme Mbagam inaccessible. Les Phénomènes de manque d'emploi et de formation des jeunes qui sévissent au Sénégal n'épargnent pas Rosso. La commune est caractérisée par une population jeune très importante.

IV- Les contraintes :

L'EVC a été bien mené dans l'ensemble seulement quelques contraintes ont été notées. On peut citer entre autre:

- La pluie qui a un peu perturbé l'agenda du processus de l'EVC
- Des difficultés pour rencontrer certains chefs de ménages le matin.
- Accès difficile à certains endroits afin de recueillir des données du fait de l'impraticabilité de certaines pistes.

V- Leçons apprises:

- Rosso, commune frontalière avec la Mauritanie, sa culture et les différents événements qui se sont succédé ont retenu notre attention à travers son profil historique.
- Les fiches d'enquêtes ménage nous ont permis d'avoir une idée beaucoup plus claire sur la vie de la communauté.
- Les focus groupes aussi ont passé en revue les différents problèmes de la communauté et des propositions de solution ont été retenues.
- Les divers outils utilisés nous ont permis d'avoir une certaine connaissance de la communauté à travers son vécu quotidien (activités sociales, économiques, culturelles).
- Une bonne collaboration des autorités administratives locales, et coutumières nous a facilité le travail surtout dans la mobilisation et le recueil des données secondaires.
- L'équipe d'EVC chargée de mener cette mission a fait montre d'une efficacité et d'un dynamisme sans commune mesure. La répartition des tâches fut déterminante dans la bonne tenue de l'évaluation
- Le comité départemental et surtout local de la croix rouge travers ses secouristes ont consenti des efforts énormes pour nous faciliter le travail.

VI- EXPOSITION DE LA DECHARME

N	OUTILS	EXPOSITION DE LA DEMARCHE SCIENTIFIQUE
01	La marche transversale	Elle nous a permis de collecter des données qualitatives sur le cadre de vie, les ressources, les risques, les zones de dangers, les relations de la population par observation et par l'écoute des personnes rencontrées. On a pu aussi enregistrer quelques données quantitatives. Les grands axes de la commune ont été parcourus.
02	L'enquête Ménage	Elle nous a permis de recueillir auprès des ménages des données relatives à la population, aux activités et au niveau de vie. Un échantillonnage de 211 ménages a été visité et suivant un questionnaire à été administré à chacun des ménages visités ayant accepté de répondre aux questions. Des informations, sur la composition du ménage par tranche d'âge, sur les sources de revenus du ménage, sur les différents aléas qui touchent la communauté, sur les actions déjà menées et celles préconisées pour régler les problèmes liés aux phénomènes, sur les mécanismes d'adaptation développés par les populations, étaient recherchées.
03	Le Focus-groupe	IL nous a permis de recueillir des données sur : la vie quotidienne, les activités et ressources, les moyens d'adaptation de la communauté et les interventions possibles pour identifier et préconiser des solutions pour faire face aux problèmes prioritaires. Nous avons réalisé sept focus groupes dans trois quartiers différents (Mbagam, Santhiaba 4 et Cité Niakh) et nous avons ciblé trois groupes : les vieux, les jeunes et les femmes. Les groupes ont été pris séparément avec l'utilisation d'un guide. Nous avons réalisé en tout 7 focus groupe pour recueillir le maximum de données qualitatives comme quantitatives. Le guide du focus groupe de la Croix-Rouge sénégalaise dans le domaine de la gestion des catastrophes à été utilisé pour l'animation. (voir synthèse focus en annexe)
04	Le Profil historique	IL nous a permis d'avoir des informations sur les événements qui se sont produits à une période donnée de la vie de la communauté et ayant impacter sur son développement ou sa vulnérabilité. Ainsi, le commissaire de la police des frontières, le 1 ^{er} adjoint au maire de la commune, 2 ICP, les chefs de quartiers et certains notables ont été sollicités. Ils nous ont tous accordés une interview. Les dates, événements et faits marquants et activités de la commune étaient recherchés.
05	Cartographie	Notre marche transversale et observation directe en plus des données recueillies avec les autres outils nous ont permis d'établir une carte globale de la localité. Les risques, problèmes et capacités ont étaient localisés.

06	Le calendrier saisonnier	Il nous a permis de voir les changements intervenus dans la communauté grâce aux données primaires et secondaires recueillies. Il nous a permis de visualiser les différentes activités, phénomènes, leur durée et leur périodicité.
07	L'observation Directe	Elle nous a permis d'observer certains aspects ayant trait à l'environnement, aux infrastructures, aux ressources, aux risques, aux vulnérabilités, aux attitudes et modes de vie, aux croyances et interactions que la population ne parvient pas à verbaliser.
08	L'exploitation des sources de données secondaires	Nous avons parcourus une série de documents pouvant nous renseigner sur la vie à Rosso sur internet, des documents communautaires, des données statistiques, le PIC, etc. Nous avons pu recueillir des informations très utiles pour la réalisation de cette EVC.
09	L'arbre à Problèmes	L'arbre à problèmes a permis de schématiser les relations entre les principaux problèmes, leurs causes immédiates, lointaines et les effets potentiels ; ceci après une priorisation des problèmes avec des membres représentatifs de la communauté. Il a été utilisé comme outils d'analyse des problèmes. Son utilisation nous a permis de voir clairement la relation entre deux différents problèmes identifiés par les populations. Ainsi le mande d'eau potable est à l'origine des maladies les plus fréquentes.

VII- IDENTIFICATION DES RISQUES, FAIBLESSES ET CAPACITES

PROBLEMES/ QUESTIONS	EFFETS POTENTIELS	FAIBLESSES	CAPACITES	MECANISMES DE REDUCTION DES EFFETS ADOPTES	GAPS
Prolifération de maladies	Nombre élevé des cas de bilharziose (urinaire et intestinale)	- Manque d'eau - Inexistence d'autres sources d'eau potable - Château d'eau non fonctionnel	Disponibilité des ressources humaines Partenariat Postes de santé Les OCB	Organisation de journées d'investissement humain Décantation et filtration de l'eau du fleuve	Elargissement du réseau hydraulique Réparation du forage
	Augmentation de cas dermatose	- Réseau de distribution défectueux - Une nappe phréatique salée	Le comité local de la croix rouge La mairie	Recours à la médecine traditionnelle	Mise à la disposition de la communauté de produits de purification de l'eau
	Prolifération des cas diarrhée	- Faible débit de l'eau - Insuffisance d'entretien du réseau de distribution de l'eau - Faible connaissance des techniques de traitement de l'eau du fleuve	Brigade d'hygiène		Formation de la communauté sur les techniques de traitement de l'eau
	Déperdition scolaire élevée	Enfants trop exposés aux maladies			Promouvoir le maintien des élèves à l'école Mener des campagnes de sensibilisation dans les écoles
	Baisse des revenus	Population dépendante de l'agriculture	4 établissements scolaires		Création d'un centre de santé Favoriser d'autres AGR
	Pertes en vies humaines	Ignorance des populations, inexistence de centre de santé			

Manque de formation des jeunes	Augmentation de la délinquance juvénile	Familiarisation précoce des jeunes avec l'argent	Disponibilité des ressources humaines	Location de matériels agricoles	
	Manque de main d'œuvre qualifiée	Travail des enfants	Partenariat Etablissements scolaires	Petit commerce	
	Prostitution clandestine	Urbanisation très rapide de la ville	Le débarcadère La pratique du sport Le fleuve		
	Insécurité	Déperdition scolaire	Les terres cultivables Coopérative agricole		
	Propagation rapide des ISTet du VIH/SIDA	Insuffisance des centres de formation professionnels	OCB		
	Faible rendement agricole	Insuffisance des structures scolaires secondaires	Comité local de la croix rouge		
	Faibles revenus		Mairie Magasins de stockage Ateliers (mécanique, tailleur,...)		

VIII- IDENTIFICATION DES MESURES DE TRANSFORMATION

PROBLEMES/ QUESTIONS	FAIBLESSES	MESURES DESTINEES A TRANSFORMER LES FAIBLESSES EN CAPACITES	LA MESURE ENTRE T'ELLE DANS LES MANDATS DU MICR
Prolifération des maladies (IRA, bilharziose, dermatose, Paludisme, diarrhée, IST, VIH/SIDA)	Manque d'eau Réseau de distribution défectueux Une nappe phréatique salée Faible débit de l'eau Faible connaissance des techniques de traitement de l'eau	Pratique de la décantation, du filtrage et de la javellisation de l'eau du fleuve	OUI
	présence d'eaux stagnantes, Promiscuité Présence de typha Zone frontalière Prostitution clandestine	Formation de la communauté sur les techniques de traitement de l'eau Sensibilisation sur les IRA, bilharziose, dermatose, paludisme, IST, VIH/SIDA Création d'un Centre de Dépistage Volontaire	oui Non
Manque de formation des jeunes	Familiarisation précoce des jeunes avec l'argent	Assistance aux enfants vulnérables Sensibilisation pour la scolarisation des enfants	Oui
	Urbanisation très rapide	Aménagement et création des infrastructures de base	Oui
	Déperdition scolaire	Sensibilisation pour le maintien des élèves à l'école	OUI
	Insuffisance des centres de formation professionnelle	Création des centres de formation professionnelle Mise en place des AGR	NON OUI
	Insuffisance des structures scolaires secondaires	Construction d'infrastructures scolaires	Non

**IX- IDENTIFICATION DES RESSOURCES NECESSAIRES A
L'EXECUTION DE L'ACTION**

MESURES	DELAI D'EXECUTION	RESSOURCES NECESSAIRES	BESOIN D'UN SOUTIEN TECHNIQUE OU FINANCIER EXTERNE	ACTEURS
Former la communauté sur les techniques de traitement de l'eau	Court terme	Humaines Matérielles Financières	OUI	La Croix Rouge Partenaires Commune MICR
Assister les élèves vulnérables	court terme	Humaines Matérielles Financières	OUI	La Croix Rouge Partenaires commune MICR
Aménager des zones d'habitation Créer des infrastructures communautaires de base	long terme	Humaines Matérielles Financières	OUI	Partenaires Commune
Créer des centres de formation professionnelle	Moyen terme	Humaines Matérielles Financières	OUI	La Croix Rouge Partenaires Commune MICR Etat
Elargir le réseau hydraulique et mettre en marche le forage	Moyen terme	Humaines Matérielles Financières	OUI	Partenaires Commune Etat
Créer un centre de dépistage volontaire	Moyen terme	Humaines	OUI	Etat Commune partenaires
Sensibiliser les populations sur la communauté sur la bilharziose, les dermatoses, les IRA, la diarrhée, les IST et le VIH /SIDA	court terme	Humaines Matérielles Financières	OUI	Croix Rouge Partenaires Commune MICR Etat ICP

Réhabilitation et entretien de la digue de protection	long terme	Humaines Matérielles Financières	OUI	Etat Partenaires Commune
IE/CC sur collecte et le ramassage gestion des ordures	Court terme	Financières Humaines matérielles	OUI	Etat Partenaires Croix rouge Commune

X- LES RECOMMANDATIONS :

- Mener des activités d'intérêt commun (investissement humains, drainage des eaux de pluies, reboisement)
- Adopter un changement de comportement pour la bonne pratique de la gestion des ordures ménagères.
- Protéger et entretenir la digue de protection pour prévenir les inondations dues aux crues du fleuve
- Implication de toutes les couches dans la gestion de la collectivité et des services sociaux de base
- Mener des activités de réduction des risques liés au fleuve
- Promouvoir les formations liées à l'activité agricole dans la commune

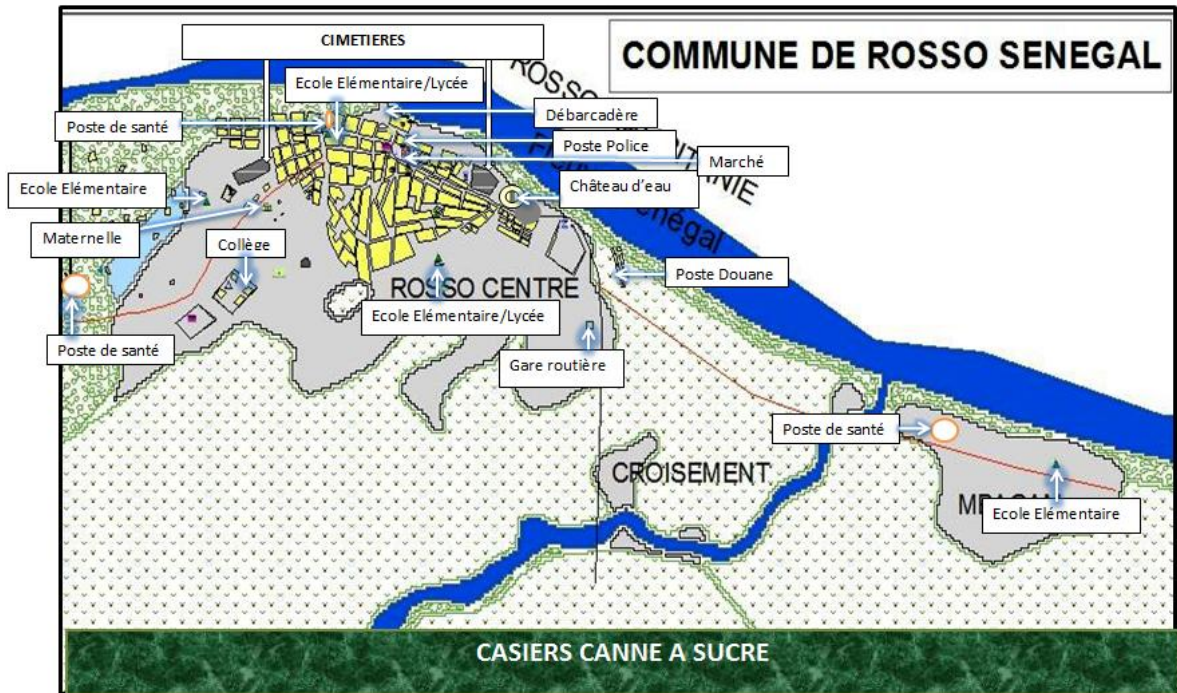
**XI- REULTATS DE L'UTILISATION DES
INTRUMENTS DE L'EVC :**

DOCUMENTS ANNEXES

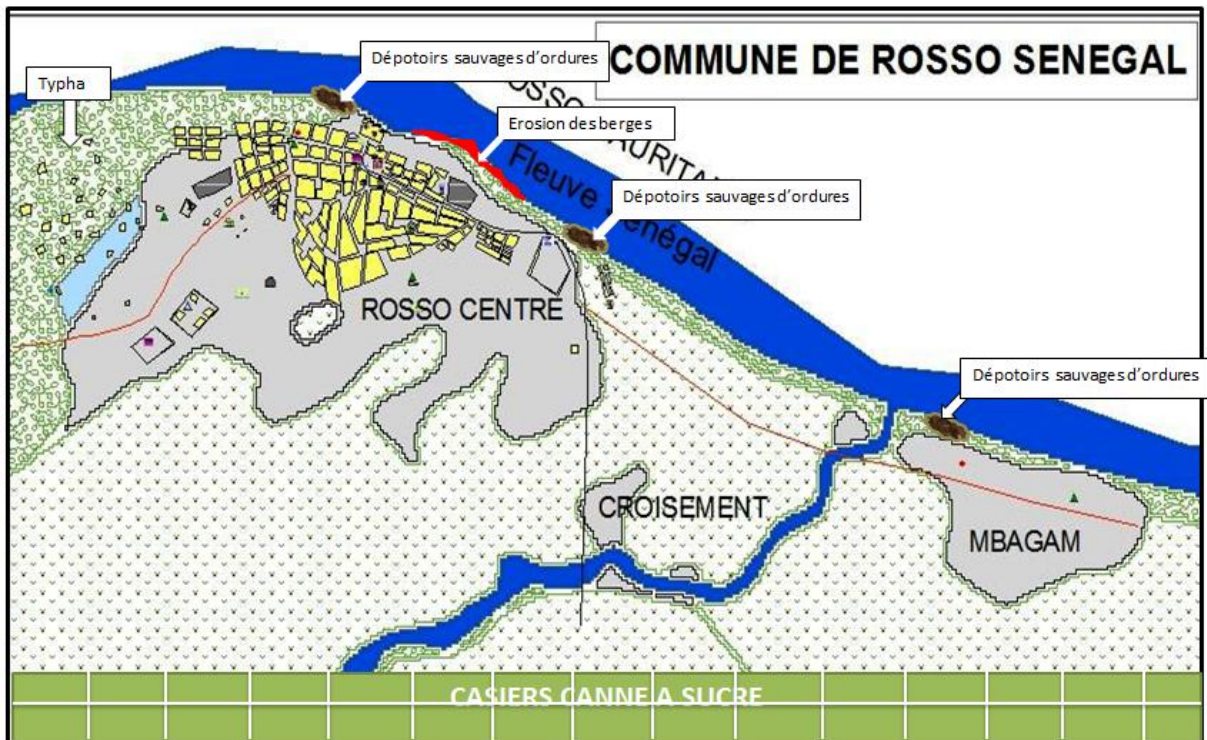
LE CALENDRIER SAISONNIER :

RUBRIQUES	PERIODE											
	Janvier	Février	Mars	Avril	Mai	Juin	Juillet	Aout	Septembre	Octobre	Novembre	Décembre
Agriculture												
Saison Normale Riz												
Aménagement												
Semi à la volée												
Attaque des oiseaux												
Récolte												
Commercialisation												
Contre saison Riz												
Aménagement												
Semi à la volée												
Attaque des oiseaux												
Récolte												
Commercialisation												
Travail saisonnier à la CSS												
Santé												
Bilharziose												
Paludisme												
Dermatose												
Infection Respiratoire Aigue												
Activité de pêche et élevage												
Commerce												
Saisons												
Saison des pluies												
Saison sèche												
Inondation												
Incendies												
Température												
Basse température												
Température élevée												

LA CARTOGRAPHIE :

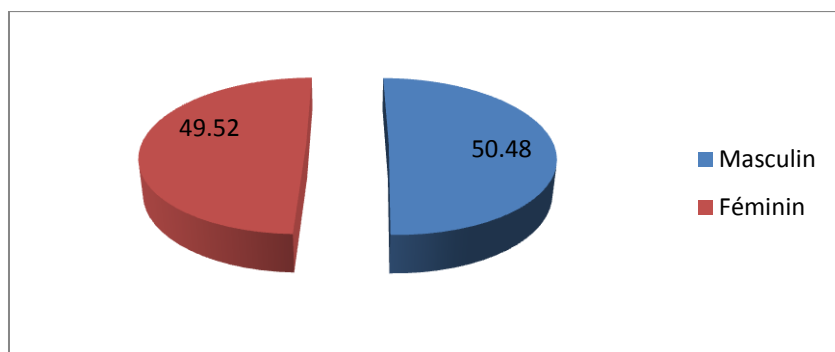


CARTE DES CAPACITES



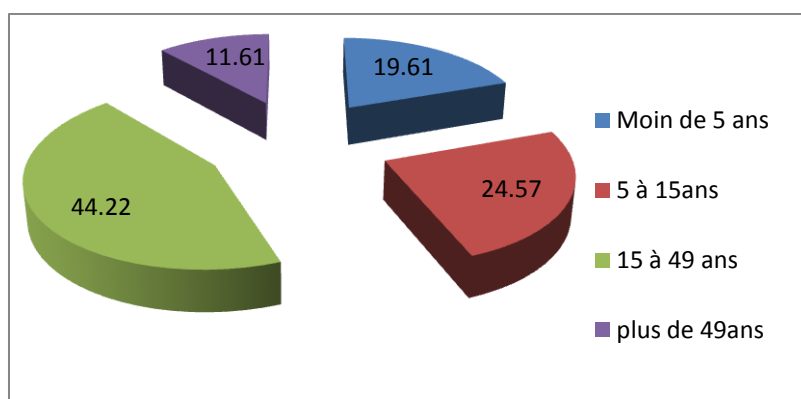
CARTE DES RISQUES ET VULNERABILITES

RESULTATS DES ENQUETES MENAGE :



Répartition de la population totale par Sexe

Les résultats des enquêtes montrent une prédominance du sexe masculin sur le sexe féminin avec 59,48% contre 49,52%.



Répartition de la population par tranche d'âge :

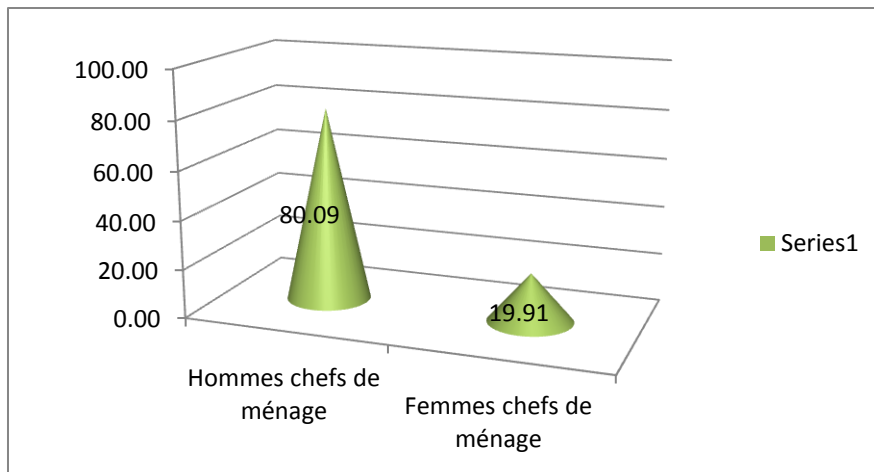
La population de Rosso est très, elle composée de 88% de personnes de moins de 50 ans. Les enfants de moins de 5 ans qui constituent une couche vulnérable aux maladies diarrhéique représente 19,61% de la population. Des cas de malnutrition nous ont été signalés par les autorités sanitaires de la commune. La population active qui tourne autour de 50% de la population. Et on note que l'activité agricole est la principale source de revenus.

Les personnes souffrant d'handicap ou de maladies chroniques :

Nous avons enregistré 85 personnes sur 2300 personnes enquêtées, ce qui représente 3% de la population. Elles constituent une catégorie vulnérable de la commune de Rosso.

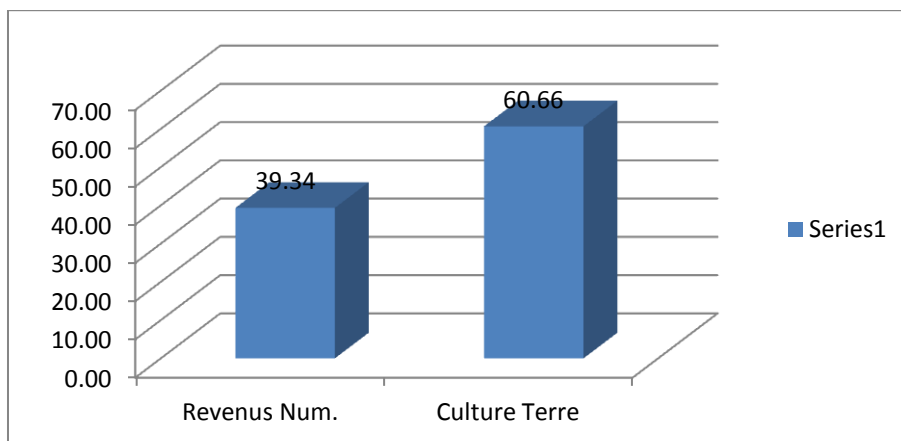
La population scolarisée :

Sur une population enquêtée de 2300 personnes, 683 savent lire et écrire. Ce qui nous donne un taux de 30% de la population globale. On note à Rosso un taux de déperdition scolaire élevé et un manque de formation de la jeunesse nous été révélé tout au long de notre étude. Vue la caractéristique de la zone, il est important d'orienter les jeunes vers des formations agricoles pour remédier aussi bien aux problèmes du secteur agricole, qu'aux manquent de déboucher des jeunes.



Proportion des femmes et hommes chefs de ménage

A Rosso Sénégal, les ménages sont par la plupart du temps dirigés par les hommes. Ainsi, 80% des ménages sont dirigés par des hommes. Mais Nous retiendrons ici que les 20% de ménages dirigés par des femmes pourraient être considérés comme vulnérables.



Les moyens de subsistance utilisés par les ménages

La commune de Rosso a une forte activité agricole et le riz reste la principale culture de la localité. Une bonne partie de la population travaille aussi dans les champs de canne à sucre de la Compagnie Sucrière Sénégalaise(CSS). Le maraichage est aussi développé par cette population. L'agriculture est possible durant toute l'année avec les avantages que leur confèrent les eaux du fleuve Sénégal. Cela pourrait expliquer la bonne proportion de 66,66% de ménages qui vivent de l'activité agricole contre 39,34% qui dépendent de revenus numéraires. Ce secteur de l'agriculture souffre tout de même de différents maux tels que : le manque de moyens financiers pour le financement des campagnes agricoles, les difficultés liés aux remboursements des dettes des agriculteurs, le faible niveau de mécanisation du secteur agricole, le péril acridien, l'invasion des oiseaux granivores et le faible rendement agricole. La SAED est la société qui accompagne les agriculteurs, cependant les difficultés persistent.

OBSERVATION DIRECTE :

DOMAINES	ELEMENTS OBSERVES
Infos démographiques	<ul style="list-style-type: none">✓ Le nombre d'habitants est de 18.20 1✓ Diversité ethnique : wolof, Maure, Peulh, ...✓ Langue principale : wolof✓ Population est essentiellement composée de jeunes✓ Population agricole
Infrastructures	<ul style="list-style-type: none">✓ 4 écoles élémentaires✓ 1 CEM✓ 1 cours d'enseignement privée✓ Une case des tout-petits✓ Un lycée✓ Une route bitumée et deux pistes✓ Des digues de protection✓ Hôtel de ville✓ 2 magasins de stockage communautaire de 60T à Mbagam✓ Une Gare routière✓ Un Port de Rosso✓ Poste de police frontière✓ Une brigade de service d'hygiène✓ Accès au téléphone et internet✓ Zone agricole avec 760 ha de terres cultivables✓ 3 terrains de football✓ Un stade en construction✓ Une bibliothèque✓ Services de micro finance CMS, Mutuelle Walo Dioko, MEC DELTA, UMECAS✓ CNCAS✓ Groupe la Poste✓ Un marché✓ Un foirail municipal✓ 40 unités de transformation de riz paddy en riz blanc✓ Un poste de contrôle phytosanitaire
Santé, assainissement et autres services essentiels	<ul style="list-style-type: none">✓ Eau courante✓ Branchement électricité et réseau téléphonie mobile, internet✓ Ecoles✓ La Croix-Rouge✓ 3 postes de santé✓ Poste de police frontalier✓ Pharmacie✓ Inexistence de système d'évacuation des eaux
Activités quotidiennes	<ul style="list-style-type: none">✓ Nourriture à base de riz, de pain, mil, maïs✓ Approvisionnement de la nourriture dans le marché essentiellement dans le marché de Rosso Mauritanie✓ Forte activité agricole : production de riz et maraichage

	<ul style="list-style-type: none">✓ Activités de transformation de produits agricoles✓ Commercialisation de produits agricoles✓ Pêche fluviale✓ Commerce transfrontalière Rosso Sénégal-Rosso Mauritanie (Thieup-thieup)✓ Petit commerce✓ Production artisanale✓ Forte présence de l'islam : mosquées, école coranique, école franco-arabe, Pratique religieuse✓ Loisirs : foot Ball, lutte, basketball, soirées dansantes✓ Modes de transport utilisés : calèches, motos, véhicules, camions, bac, pirogue✓ Activités ouvrières : menuiserie, soudeur métallique, électricité, mécanique, bucheron
--	----------------------------------------------------------------------------------------------------------------------------------------------------------------------------------------------------------------------------------------------------------------------------------------------------------------------------------------------------------------------------------------------------------------------------------------------------------------------------------------------------------------------------------------------------------------------------------------------------------------------------------------------------------------------------------------------------

SYNTHESE DES FOCUS GROUPE :

SYNTHESE FOCUS GROUPE MBAGAME, Santhiaba 3 et Cité Niakh

<p>Vécu quotidien</p>	<ul style="list-style-type: none"> ✓ Vie difficile d'une manière générale ✓ Défaut d'éclairage public ✓ Eaux stagnantes ✓ La santé ✓ Retard noté de certains agents de santé au travail ✓ Commerce ✓ Pluralité ethnique ✓ Agriculture (riz) ✓ Implication de la population dans la gestion de l'école ✓ Coût élevé de la vie
<p>Actifs et ressources</p>	<ul style="list-style-type: none"> ✓ Disponibilité de ressources humaines ✓ Principales activités : transport, l'agriculture, le petit commerce « Thieup-thieup » ✓ Partenariat ✓ Etablissement scolaires ✓ Le débarcadère ✓ Le sport ✓ La jeunesse ✓ Le fleuve ✓ Les terres cultivables ✓ Postes de santé ✓ Mosquée ✓ Coopérative agricole ✓ OCB ✓ Comité Croix-Rouge ✓ Mairie ✓ Magasins de stockage ✓ Marché fonctionnel ✓ Décortiqueuses de riz ✓ Bureau de Poste ✓ Ateliers (mécanique, tailleur...) ✓ Police des frontières
<p>Identification des problèmes</p>	<ul style="list-style-type: none"> ✓ Mauvaise condition de la traversée ✓ Problème d'assainissement ✓ Manque d'infrastructures ✓ Insuffisance des salles de classes ✓ Effectifs pléthoriques des classes ✓ Manque d'emploi ✓ Approvisionnement en eau potable d'eau ✓ Manque de locale pour abriter le lycée ✓ Insécurité (vole, viole, agression, fluviale...)

	<ul style="list-style-type: none"> ✓ Manque d'éclairage public ✓ Structures de santé non adaptées au milieu ✓ Taux d'abandon élevé ✓ Difficultés dans les transports (fluvial, taxi, jakarta...) ✓ Absence de services étatiques (police, gendarmerie...) ✓ Mauvais état des routes et rues ✓ Manque formation ✓ Manque de main-d'œuvre qualifiée ✓ Non aménagement du canal (Casier) et des terres ✓ Insuffisance du personnel de santé qualifié ✓ Insuffisance des terres arables ✓ Mauvais aménagement des terres cultivables ✓ Inondations récurrentes ✓ Crédit (accès & remboursement) ✓ Maladies endémiques (Bilharziose, Paludisme, Diarrhée...) ✓ Non prise en charge des personnes en situation d'handicap ✓ Salinité du sol 	
Priorisation des problèmes	<ol style="list-style-type: none"> 1. Le manque d'eau potable 2. Santé 3. Manque de formation des jeunes 	
Problèmes	Causes	Effets
1. Assainissement	<ul style="list-style-type: none"> ✓ Sol peu perméable ✓ Nappe non profonde ✓ Absence de canaux d'évacuation des eaux usées et de pluie ✓ Habitations situées dans des cuvettes ✓ Manque de dépotoirs adéquats 	<ul style="list-style-type: none"> ✓ Eaux stagnantes ✓ Inondations ✓ Développement de certaines maladies ✓ Impraticabilité de certaines routes (Rosso Mbagam) rues
2. Insécurité	<ul style="list-style-type: none"> ✓ Pluralité ethnique ✓ Manque d'éducation ✓ Présence de bars ✓ Absence de brigade de la gendarmerie ou de poste de police ✓ Insuffisance des interventions de la police ✓ insuffisance d'éclairage 	<ul style="list-style-type: none"> ✓ Retard économique de la localité ✓ Manque de confiance mutuelle ✓ Anarchie ✓ Vole ✓ Agression ✓ Viols

	<ul style="list-style-type: none"> public ✓ Manque de contrôle individuel par la police ✓ Porosité des frontières ✓ Sous-emploi des jeunes ✓ Usage de stupéfiant 	
3. Manque d'eau potable	<ul style="list-style-type: none"> ✓ Château d'eau non fonctionnel ✓ Réseau de distribution défectueux ✓ Pression faible de l'eau ✓ Insuffisance d'autres sources d'eau potable 	<ul style="list-style-type: none"> ✓ Utilisation de l'eau du fleuve ✓ Prolifération des maladies hydriques (Bilharziose...)
4. Santé	<ul style="list-style-type: none"> ✓ Méconnaissance des règles d'hygiène ✓ Insuffisance de sensibilisation ✓ Promiscuité ✓ Insuffisance de personnel qualifié ✓ Absence répétitif du personnel ✓ Mauvais accueil du personnel de santé 	<ul style="list-style-type: none"> ✓ Augmentation des cas de maladies ✓ Réduction des revenus ✓ Absence répétitifs des élèves
5. Manque de formation des jeunes	<ul style="list-style-type: none"> ✓ Insuffisance de centres de formation ✓ Déperdition scolaire ✓ Insuffisance de structures scolaires secondaires 	<ul style="list-style-type: none"> ✓ Augmentation de la délinquance juvénile ✓ Prostitution clandestine
Mécanismes d'adaptation		<ul style="list-style-type: none"> ✓ Création de canaux d'évacuation provisoires ✓ Traitement de l'eau du fleuve ✓ Cessation prématurée des activités ✓ Drainage des eaux en creusant des sillons ✓ Création de comités de vigillances dans les quartiers lors des événements comme la fête tabaski ✓ Dénonciation et plainte auprès des autorités ✓ Organisation de journée d'investissement humain ✓ Location de matériels agricole ✓ Petit commerce ✓ Solidarité approvisionnement en eau dans les villages environnant ✓ Recours à la médecine traditionnelle ✓ Auto médication ✓
Discussion sur les interventions possibles		<ul style="list-style-type: none"> ✓ Construction de bassins de rétention

	<ul style="list-style-type: none"> ✓ Construction de canaux d'évacuation des eaux ✓ Mise en marche du château d'eau ✓ Renforcement du poste de contrôle de la police ✓ Réhabilitation et renforcement de l'éclairage public ✓ Reboisement ✓ Création d'AGR ✓ Formation des GPF ✓ Amélioration du système de collecte d'ordure ✓ Renforcement du personnel soignant ✓ Aménagement des terres ✓ Subvention des intrants ✓
Avez-vous d'autres préoccupations sur lesquelles vous voudriez discuter en plus	NON

LA MARCHÉ TRANSVERSALE :

RUBRIQUES	ELEMENTS OBSERVES
Environnement	<ul style="list-style-type: none"> ➤ Sol de type limono argileux ➤ Climat sahélien ➤ Température pouvant atteindre 40° le jour et 25° la nuit ➤ Végétation : steppe dominée par le prosopice, le tamarinier, le dattier le rônier et le nime ➤ Plantes aquatiques : Typha australus, juséa Reptense, le Nymphéa Micranta, le Nymphéa lotus ➤ Eaux du fleuve ➤ Eaux souterraines : Nappe phréatique proche et salée ➤ Erosion des berges
Infrastructures et ressources	<ul style="list-style-type: none"> ➤ 4 écoles élémentaires ➤ 1 CEM ➤ 1 Cours d'enseignement privée ➤ Une case des tout-petits ➤ 1 Lycée ➤ 3 postes de santé ➤ Une pharmacie ➤ Une boulangerie ➤ Hôtel de ville ➤ 2 magasins de stockage communautaire à Mbagam ➤ 1 Gare routière ➤ Le fleuve Sénégal ➤ Poste de police des frontières ➤ Zone frontalière occasionnant des rentrées de devises ➤ Une poste de douane ➤ Une brigade de service d'hygiène ➤ Un comité local de la Croix-Rouge sénégalaise disposant d'un siège ➤ Accès à l'eau potable ➤ Accès à l'électricité ➤ Accès au téléphone et internet ➤ Zone agricole avec des terres de culture ➤ 3 terrains de football ➤ Un stade en construction ➤ 1 centre de réinsertion et de promotion sociale ➤ Une bibliothèque ➤ Services de micro finance CMS, Mutuelle Walo Dioko, MEC DELTA, UMECAS ➤ CNCAS ➤ Construction des maisons en dure ➤ Un marché ➤ Un foirail municipal ➤ 40 unités de transformation de riz paddy en riz blanc ➤ Une digue de protection longeant le fleuve
Risques et circonstances aggravantes	<ul style="list-style-type: none"> ➤ La bilharziose qui règne en maitre ➤ Des ordures déversées dans le fleuve ➤ Des populations qui utilisent l'eau du fleuve sans la purifier

	<ul style="list-style-type: none"> ➤ Inexistence de système d'évacuation des eaux usées ➤ Eaux stagnantes dans les rues ➤ Dépôts d'ordures sauvages ➤ Développement de plantes aquatiques dans le fleuve (le typha) ➤ Erosion des murs de maisons due au sol salé
Croyances et valeurs	<ul style="list-style-type: none"> ➤ 4 grandes mosquées ➤ Population de confession musulmane ➤ Implantation de 17 daahras (Étude coranique) ➤ Population majoritairement wolof ➤ Solidarité entre les habitants de Rosso
Transport local	<ul style="list-style-type: none"> ➤ Une route bitumée ➤ Deux routes latéritiques ➤ Un bac pour la traversée Rosso Sénégal-Rosso Mauritanie ➤ Des pirogues ➤ Transport en commun car et minicar ➤ Taxi 7 places ➤ Moto Jakarta ➤ Calèches

La priorisation des problèmes identifiés

Les problèmes

- 1- Assainissement
- 2- Manque d'eau potable
- 3- Prolifération de maladies hydriques
- 4- Insécurité
- 5- Manque de formation

		1	2	3	4	5
1			2	3	4	5
2			2	2	2	2
3				3	3	3
4					5	5
5						

La méthode de priorisation par paire a été adoptée un groupe représentatif de la population nous a aidé à faire ce travail.

Nbre 1 = 00 : Inexistence d'un réseau d'assainissement

Nbre 2 = 05 : Manque d'eau potable

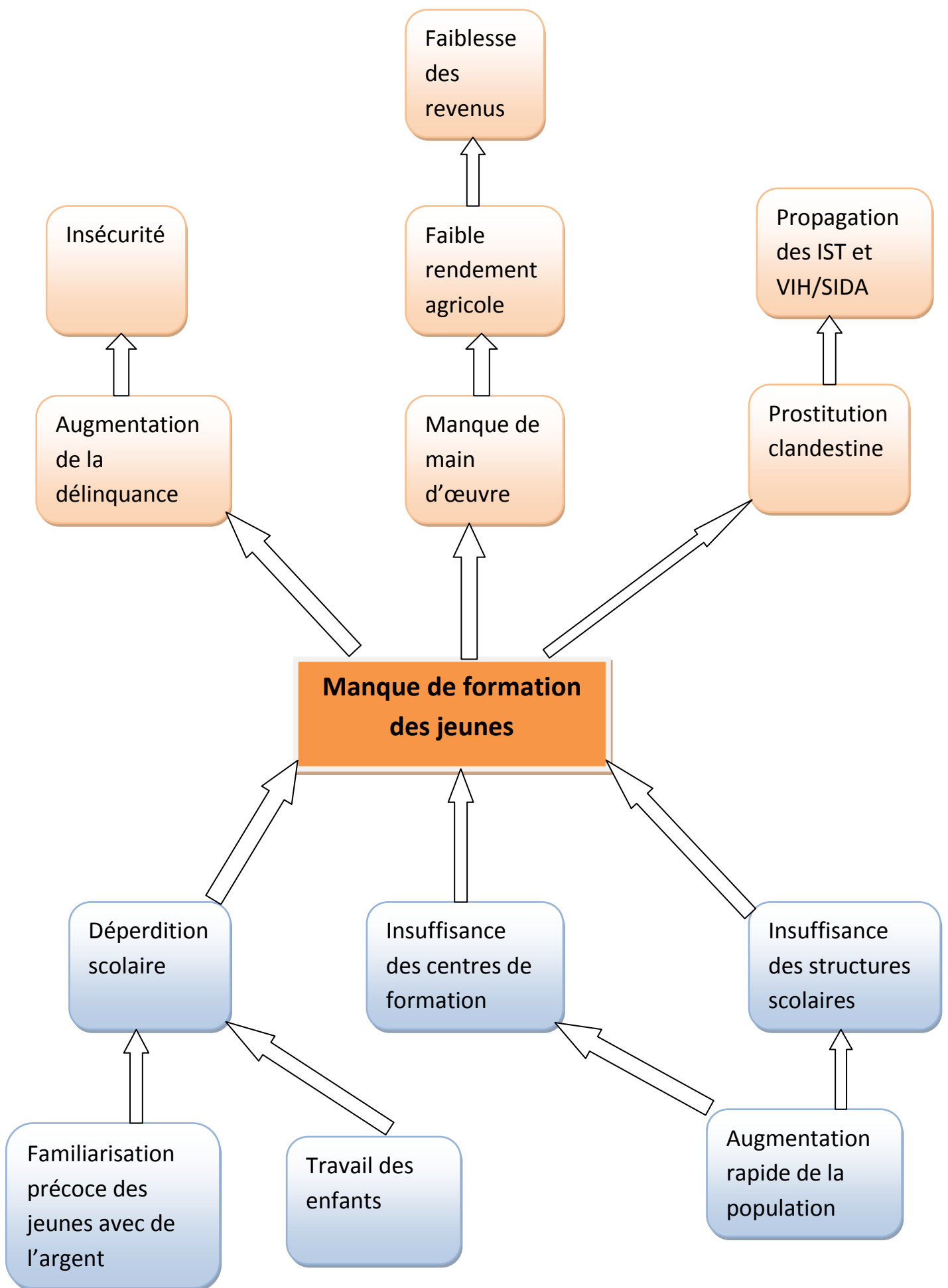
Nbre 3 = 04 : Prolifération de maladies hydriques

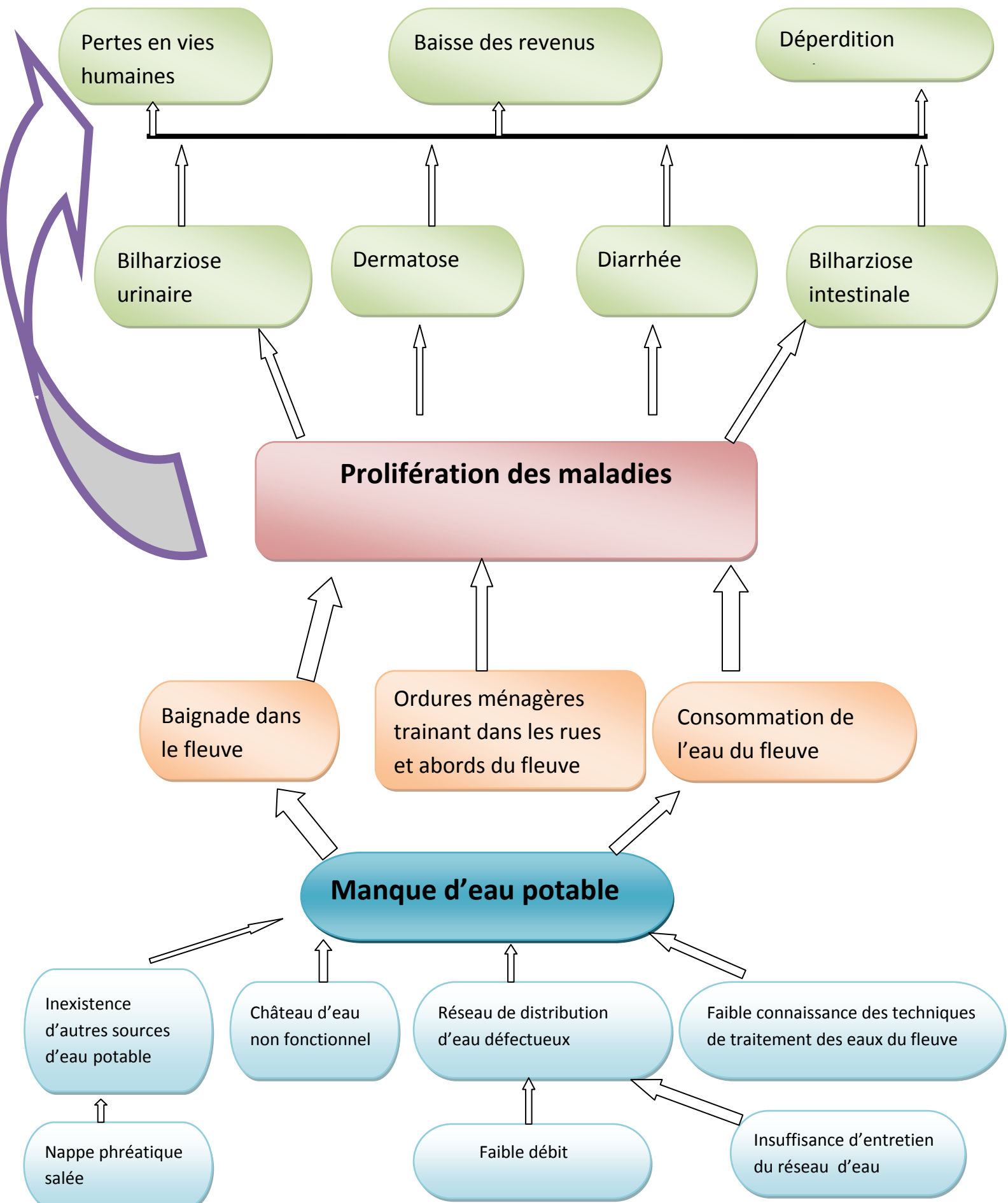
Nbre 4 = 01 : Insécurité

Nbre 5 = 02 : Manque de formation

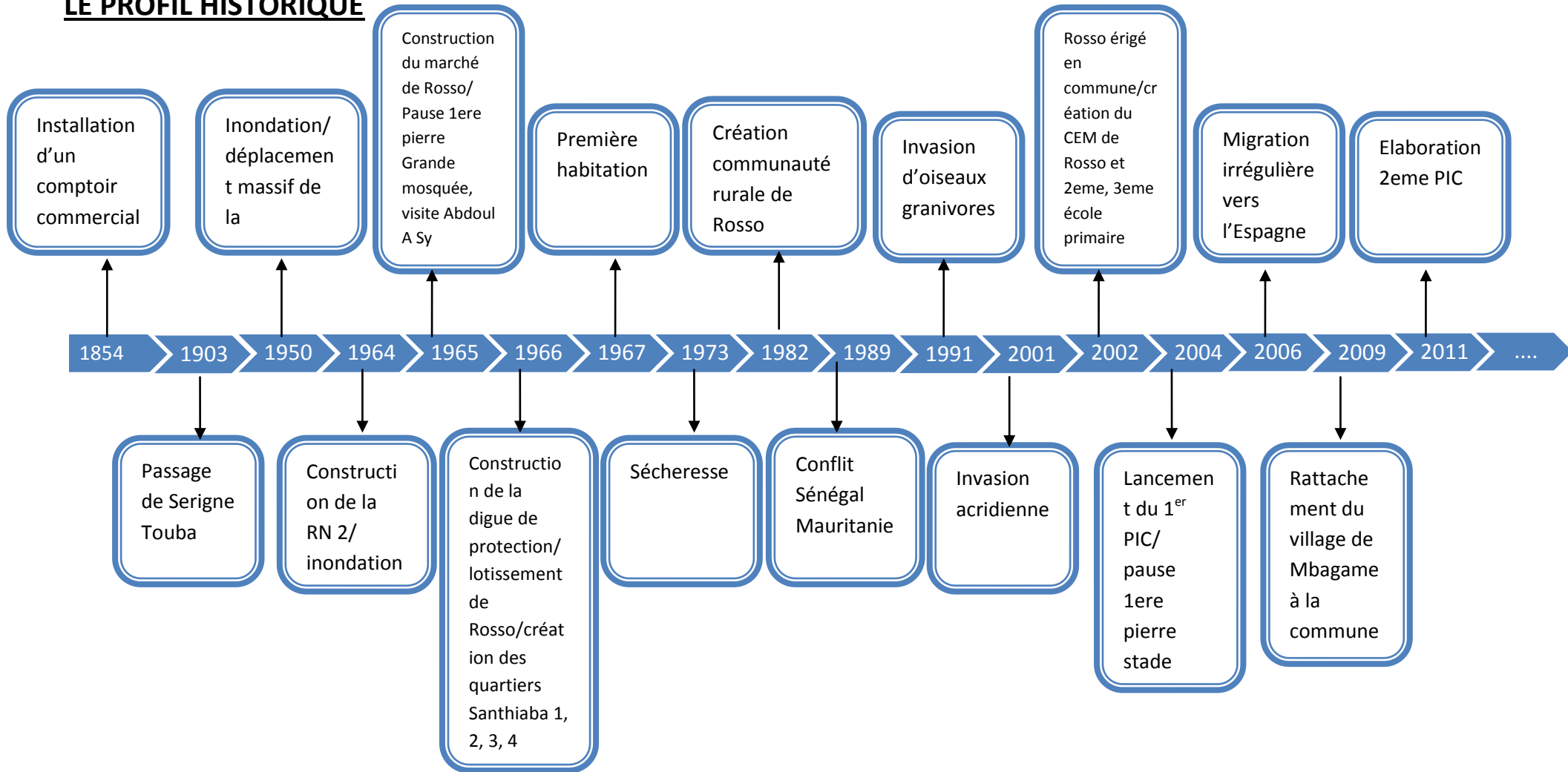
Les résultats de priorisation se présentent comme suit : Manque d'eau potable, prolifération de maladies hydriques, Manque de formation, Insécurité et en dernière position l'inexistence de réseau d'assainissement.

PRESENTATION DES ARBRES A **PROBLEMES**





LE PROFIL HISTORIQUE



Ce profil historique nous permet de voir le processus de communalisation de Rosso, il nous fait comprendre que Rosso n'a plus connu d'inondation de la construction de la digue de protection en 1966.

