

## المراقبة المجتمعية للعدوى بفيروس كورونا المستجد (كوفيد-19)

الغرض من إعداد هذه الوثيقة هو مساعدة الجمعيات الوطنية على البت بشأن ما إذا كانت ترغب في إدراج المراقبة المجتمعية في خطتها للتأهب لفاشية كوفيد-19 والتصدي لها، فضلاً عن البت بشأن كيفية القيام بذلك. وقد صُممت هذه الأداة للتركيز على مرض كوفيد-19 مع الإشارة إلى أدوات المراقبة المجتمعية العالمية الأخرى مثل [أداة تقييم المراقبة المجتمعية](#)، و**نموذج بروتوكول المراقبة المجتمعية** والقائمة الشاملة للمخاطر/الأحداث الصحية المقترحة (مرفقة بالوثيقة).

ونظراً لدرجة التعقيد المحيطة بمرض كوفيد-19، وانتشاره على نطاق عالمي، وفي ضوء الأولويات الوطنية وقدرات الجمعيات الوطنية، فإن المراقبة المجتمعية قد تكون، أو لا تكون، أفضل خيار يمكن إدراجه في خطة التصدي لهذا المرض. وتوفر هذه الوثيقة إرشادات بشأن عملية اتخاذ القرار بإدراج المراقبة المجتمعية في الخطة الوطنية للتصدي لفيروس كوفيد-19. بالإضافة إلى اعتبارات محددة يتعين إدراجها في برامج المراقبة المجتمعية.

### قائمة المحتويات

- 1..... قائمة المحتويات
- 2..... المراقبة المجتمعية: لمن، وما هي، ولماذا.
- 2..... مقارنة المراقبة المجتمعية بالأشكال الأخرى من أشكال مراقبة الصحة العامة
- 3..... دمج المراقبة المجتمعية في أنظمة المراقبة القائمة
- 3..... الاعتبارات المتعلقة بما إذا كانت المراقبة المجتمعية هي الأداة الأنسب
- 5..... وصف مقترح للمخاطر الصحية المتعلقة بمرض كوفيد-19
- 6..... اعتبارات خاصة وفقاً للسياق
- 7..... تنفيذ المراقبة المجتمعية لمرض كوفيد-19
- 8..... الإعداد العام والمتطلبات اللوجستية
- 10..... سلامة المتطوعين
- 11..... المؤشرات المقترحة في عمليات الرصد والتقييم لتنفيذ المراقبة المجتمعية
- 13..... أدوات وإرشادات إضافية

## المراقبة المجتمعية: لمن، وما هي، ولماذا

المراقبة المجتمعية هي "الكشف المنهجي والإبلاغ عن الأحداث الهامة في مجال الصحة العامة التي تقع داخل المجتمع المحلي من قبل أفراد المجتمع المحلي أنفسهم".<sup>1</sup> والمبدأ في ذلك هو أن الإنذار المبكر يمكن أن يؤدي إلى اتخاذ إجراءات مبكرة يمكن أن تكون مُنقذة للأرواح. وتتفرد حركة الصليب الأحمر والهلال الأحمر بوضع استراتيجي يمكنها من تنفيذ المراقبة المجتمعية نظراً لشبكاتها الواسعة من المتطوعين ودورها المساعد للحكومات في سياقات عديدة.

مقارنة المراقبة المجتمعية بالأشكال الأخرى من أشكال مراقبة الصحة العامة

هناك طرق عديدة لإدراج أشكال مختلفة من المراقبة والكشف ضمن أنشطة الجمعية الوطنية، وما المراقبة المجتمعية سوى أحد هذه الأشكال.

العملية	الغرض	من المكلف بها	كيفية الاضطلاع بها
المراقبة المجتمعية	الإبلاغ الفوري عن المخاطر الصحية الملحوظة التي تفي بمعايير كوفيد-19	متطوعون داخل الجمعية الوطنية مدربون على إجراء المراقبة المجتمعية.	تولي المتطوعين الإبلاغ عن المخاطر الصحية المطابقة للإصابة بمرض كوفيد-19 أثناء الاضطلاع بأنشطتهم الصحية المعتادة أو عبر أنشطة المراقبة الفعلية.
تتبع مخالطي المصابين	تحديد ومتابعة الأشخاص الذين ربما خالطوا عن قرب أحد المصابين بفيروس كوفيد-19.	المسؤولون أو العاملون الصحيون المتطوعون / أو العاملون الصحيون المحليون (متطوعون لدى الجمعية الوطنية عند الطلب)، وعادة ما يكون ذلك بطلب خاص وبدعم وتدريب من الحكومة الوطنية أو المحلية.	عزل مخالطي المصابين مخالطة وثيقة ومراقبة حالتهم لمدة 14 يوماً بعد التعرض المحتمل. وينطوي ذلك على ما يلي: 1- البحث عن الأشخاص الذين ينطبق عليهم تعريف المخالطة عن قرب؛ 2- متابعة حالة هؤلاء المخالطين وما إذا كانت أعراض الإصابة تظهر عليهم (يوماً عبر الهاتف إن أمكن).
الكشف النشط لحالات الإصابة	عمليات البحث والفحص المنتظمة من أجل الكشف عن الإصابات بفيروس كوفيد-19 ضمن فئات أو	علماء الأوبئة أو العاملون الصحيون المحليون أو غيرهم، تبعاً لقدرات نظام الصحة. قد يشمل أيضاً متطوعي الجمعية الوطنية وفقاً لاضطلاع الجمعية	يتطلب ذلك توافر القدرات اللازمة لإجراء اختبارات تشخيصية سريعة وتوافر الموارد البشرية. ويمكن أن يشمل مراكز للمراقبة، أو تفقد المنازل، أو البحث داخل مختلف أقسام

<sup>1</sup> تعريف المراقبة المجتمعية وطريق المضي قدماً: نتائج الاجتماع الفني العالمي لمنظمة الصحة العالمية، فرنسا، 26-28 يونيو 2018. (متاح بالإنجليزية)

A definition for community-based surveillance and a way forward: results of the WHO global technical meeting, France, 26 to 28 June 2018. Technical Contributors to the June 2018 WHO meeting Eurosurveillance, 24, 1800681 (2019), <https://doi.org/10.2807/1560-17.ES.2019.24.2.1800681>.

المستشفيات عن الأشخاص الذين ربما جرى تشخيص حالتهم بشكل خاطئ.	الوطنية بالدور المساعد لدى وزارة الصحة /أو لدى مركز مكافحة الأمراض الوطني.	مواقع محددة يُعتقد أنها معرضة لخطر العدوى.	
يتطلب ذلك إنشاء خط استغاثة هاتفي وطني أو محلي مستقر يكون متصلاً بخدمات الإحالة.	أفراد المجتمع المحلي، والعاملون في المرافق الصحية، والمتطوعون في الصليب الأحمر والهلال الأحمر (السكان / المجتمع المحلي).	إتاحة شبكة الاتصالات الهاتفية لأفراد المجتمع المحلي بالاتصال والإبلاغ حين يعتقدون بوجود مشكلة تتعلق بعدوى كوفيد-19 داخل مجتمعاتهم المحلي، وتقديم معلومات عن الأعراض الملاحظة بغرض متابعتها.	الإبلاغ عبر خط الاستغاثة الهاتفي
وفقاً لمتطلبات الحكومة الوطنية. وعادة ما يكون ذلك عبر الكشف عن الأعراض التي توافق تعريف حالة العدوى لدى <a href="#">منظمة الصحة العالمية</a> أو البلد المعني.	مسؤولون حكوميون (من العاملين الصحيين والجيش والشرطة وما إلى ذلك). كما يمكن أن تكون الجمعية الوطنية للصليب الأحمر أو الهلال الأحمر بناءً على المهمة الموكلة إليها.	إجراء فحوصات عند نقاط الدخول من أجل تقييم إمكانية وجود أعراض لدى المسافرين.	الفحص عند نقاط الدخول

### دمج المراقبة المجتمعية في أنظمة المراقبة القائمة

الهدف من تنفيذ المراقبة المجتمعية هو تعزيز أنظمة المراقبة المحلية والوطنية من خلال سد الفجوة بين نظام المرافق الصحية والإبلاغ القائم على المجتمع المحلي. وينبغي عدم تنفيذ المراقبة المجتمعية باعتبارها نظاماً موازياً، وإنما يجب إدماجها ضمن آليات المراقبة والإحالة القائمة أياً كانت (المراقبة الوطنية التابعة لوزارة الصحة، أو شبكة الإنذار المبكر والمواجهة (EWARN)، أو مراقبة العدوى التنفسية الحادة الوخيمة (SARI)، إلخ). وينبغي النظر إلى الإنذارات الناشئة عن نظم الصليب الأحمر والهلال الأحمر للمراقبة المجتمعية باعتبارها "مخاطر صحية" تطابق تعريف الحالات داخل المجتمع المحلي التي يجري تدريب المتطوعين على البحث عنها، ولكن لم يؤكدها الطبيب. وبالتالي، فإن هذه الإنذارات لا تشكل "حالات" إصابة أو حتى "حالات مشتبه فيها" في حينها إلى أن يفحصها أخصائي طبي ويجري تأكيدها من خلال فحوص مختبرية. ولذلك، ينبغي النظر إلى إنذارات برنامج المراقبة المجتمعية بشكل منفصل عن الحالات المبلغ عنها عبر المرافق الصحية أو شبكة الإنذار المبكر والمواجهة، إلى أن يجري التحقق منها من خلال فحص الأخصائي الطبي والفحوص المختبرية.

### الاعتبارات المتعلقة بما إذا كانت المراقبة المجتمعية هي الأداة الأنسب

عند النظر في استخدام المراقبة المجتمعية داخل جمعيتكم الوطنية للإبلاغ عن المخاطر الصحية المرتبطة بمرض كوفيد-19، يجب أولاً مراعاة عدة عوامل تشمل أيضاً:

اعتبارات أكثر تحديداً، مفضلة أدناه ضمن [أداة تقييم المراقبة المجتمعية](#)، (بعد تعديلها لتكون خاصة بمرض كوفيد-19):

أداة صنع القرار: هل ينبغي استخدام برنامج المراقبة المجتمعية؟			
الأهداف	نعم / ممكن	ممكن، ولكن بصعوبة	لا / غير ممكن
<p><b>ضرورة المراقبة المجتمعية / أهميتها</b></p> <p>هل هناك فجوة في المراقبة، هل ستكون المراقبة المجتمعية مفيدة لسد هذه الفجوة؟</p> <p>هل هناك خطر انتقال العدوى بفيروس كوفيد-19 محلياً أو داخل الجماعة المحلية؟</p>			
<p><b>المهمة الموكلة إلى الجمعية الوطنية وقدراتها</b></p> <p>إذا كانت المراقبة المجتمعية ذات جدوى، فهل يمتلك الصليب الأحمر والهلال الأحمر الموقع الأفضل لسد هذه الفجوة؟</p>			
<p><b>إمكانية تطبيق المراقبة المجتمعية</b></p> <p>نظراً إلى ما هو متاح من موارد مالية وبشرية وتدريب، هل سيكون تنفيذ المراقبة المجتمعية ممكناً؟</p> <p>ما هو الدعم الفني المطلوب؟</p>			
<p><b>التعاون والشراكات مع وزارة الصحة / وزارة الزراعة / جهات أخرى</b></p> <p>هل هناك هيكل مراقبة مجتمعية قائمة لدى وزارة الصحة أو غيرها من الجهات الفاعلة؟</p> <p>هل تقدم وزارة الصحة دعماً إلى الصليب الأحمر أو الهلال الأحمر في تنفيذ المراقبة المجتمعية؟</p> <p>هل لدى النظام الصحي الوطني القدرات اللازمة للرد على الإنذارات؟</p>			
<p><b>طريقة جمع البيانات وهيكلها والمخاطر الصحية</b></p> <p>هل جرى النظر في طريقة تدفق البيانات وإمكانية جمعها؟ هل ستتطابق الاستجابة مع المخاطر/الأحداث الصحية التي جرى تحديدها؟</p>			

## وصف مقترح للمخاطر الصحية المتعلقة بمرض كوفيد-19

الاعتبارات العامة لاختيار/أو وضع تعاريف خاصة بالمجتمع المحلي تتعلق بفيروس كوفيد-19 تشمل ما يلي:

- **الشواغل الرئيسية المتعلقة بالصحة العامة:** بما أن فيروس كوفيد-19 هو فيروس جديد، فليست لدى السكان مناعة ضد عدوى الإصابة، وبالتالي فإن فئات واسعة من السكان معرضة لخطر الإصابة بالمرض حالماً يصبح موجوداً عبر انتقال العدوى محلياً أو داخل الجماعة المحلية.
- **التدخل الفعّال في حال الاكتشاف المبكر:** إن وقف انتقال العدوى من خلال الكشف المبكر يمكن أن يحول دون انتشار أوسع للمرض داخل المجتمع المحلي. وبالإضافة إلى ذلك، يجب أن يتلقى الأشخاص الذين يعانون من أعراض شديدة علاجاً في مرفق صحي في أقرب وقت ممكن لمنع الأعداد الكبيرة من الإصابات والوفيات.
- **إمكانية التطبيق من جانب المتطوعين المحليين:** يشمل تعريف حالات الإصابة داخل المجتمع المحلي علامات وعوارض بسيطة يستطيع المتطوعون التعرف إليها.

اقترح الفريق العامل الفني التابع لبرنامج المراقبة المجتمعية تعريفاً خاصاً بالجماعات المحلية يستند إلى [تعريف حالات الإصابة بمرض كوفيد-19 لمنظمة الصحة العالمية](#)، وإلى أحدث المعلومات المتعلقة بالأعراض الشائعة. واقترح أيضاً اتخاذ إجراءات مقابلة، مستمدة من إرشادات أخرى تتعلق بمرض كوفيد-19 ترد في [دليل المتطوع لمكافحة الأوبئة \(متاح أيضاً في نسخة إلكترونية\)](#). أما إذا كان تنفيذ برنامج المراقبة المجتمعية يجري كجزء من مكافحة كوفيد-19 لأول مرة، فيوصى بشدة حصر المخاطر الصحية التي سيفيد عنها المتطوع بخطر واحد أو اثنين يتعلقان بمرض كوفيد-19، مع الإشارة إلى قائمة شاملة بتعاريف المخاطر الصحية المقترحة ترد في مرفق بالوثيقة.

ينبغي مقارنة التعريف المقترح الخاص بالمجتمع المحلي والمخاطر الصحية المقابلة المشار إليها أدناه، وتكييفها في كل بلد كي تتناسب مع متطلبات وزارة الصحة المعنية (إن وجدت). ولما كان مرض كوفيد-19 متأصلاً في غالبية المناطق، يجب أن تناقش عتبات الإنذار ويتفق عليها مع وزارات الصحة و/أو السلطات الصحية المحلية بحيث لا تتحمل أنظمة المراقبة المحلية أعباء تفوق طاقتها. ويجب أن يقدم المتطوعون تقارير عن كل خطر من المخاطر الصحية المتعلقة بوباء كوفيد-19، ولكن ينبغي تحديد عدد التقارير التي تؤدي إلى توجيه إنذار إلى السلطات الصحية بالتوافق مع وزارات الصحة المحلية والجهات الفاعلة المعنية.

**العدد      المخاطر الصحية      التعريف المجتمعي المقترح      الأمراض ذات الصلة      الرسائل الرئيسية المقترحة لجامعي البيانات/ والمتطوعين**

9	السعال وصعوبة التنفس	مزيج من ثلاثة أو أكثر من ثلاثة أعراض من بين الأعراض التالية: • سعال • صعوية التنفس • حمى • سيلان الأنف • تعب • صداع • شعور بالإعياء • التهاب الحلق • إسهال • فقدان حاسة الشم • فقدان حاسة الذوق	• كوفيد-19	• شرح أهمية غسل اليدين، وآداب السعال، والتباعد الجسدي. • الإحالة إلى المرفق الصحي أو السلطات الصحية في حال صعوية التنفس. • استخدام مجموعتي الأدوات 7 و16 من دليل المتطوع لمكافحة الأوبئة.
14	مجموعة من حالات المرض أو الوفيات غير المألوفة	إصابات أو وفيات مفاجئة لمجموعة من الناس (أكثر من 3) يحملون علامات المرض نفسها.	• أي مرض • كوفيد-19	• تشجيع التباعد الجسدي. • ملاحظة الأنواع والأعراض وإحالة المريض إلى خدمات الرعاية • استخدام مجموعة الأدوات 28 من دليل المتطوع لمكافحة الأوبئة

اعتبارات خاصة وفقاً للسياق

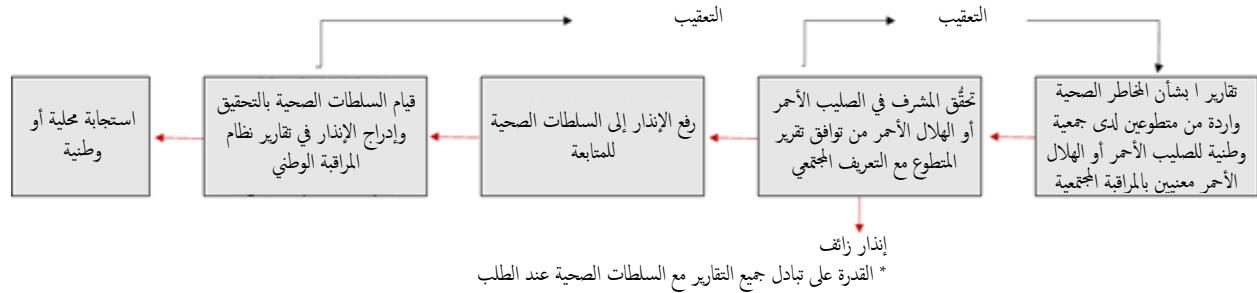
من أجل تحديد نطاق المراقبة المجتمعية بشكل أفضل ومدى الحاجة إليها في سياقكم، يرجى التأكد من مناقشة الأمر مع منسق الاتصال المعني لدى وزارة الصحة. ووفقاً للسياق، قد يُطلب منكم أن تدرجوا كذلك في التعريف المجتمعي الخاص بالاتصالات الأخيرة مع الشخص الذي تأكدت إصابته بمرض كوفيد-19، أو تفاصيل السفر. وللإطلاع على قائمة بالبلدان التي تعاني من حالات الانتقال المحلي للعدوى و/أو حالات واردة من الخارج، يرجى الرجوع إلى الجداول الواردة في [أحدث تقرير عن الوضع صادر عن منظمة الصحة العالمية](#).

## تنفيذ المراقبة المجتمعية لمرض كوفيد-19

لتنفيذ المراقبة المجتمعية بشكل مناسب يجب أن تؤخذ عدة اعتبارات في الحسبان إطار المشورة. وترد في الجدول أدناه قائمة للشروط اللوجستية والفنية العامة المطلوبة في نهج المراقبة المجتمعية المتبع لدى الصليب الأحمر والهلال الأحمر (فضلاً عن الخيارات المتاحة لاتباع نهج مختلفة). وثمة أهمية بالغة للتواصل مع وزارة الصحة وغيرها من منسقي المراقبة طيلة عملية إعداد نظام المراقبة المجتمعية أو توسيع نطاقه، وضمان أن تكون لدى السلطات الصحية القدرة على الاستجابة أمام الإنذارات في حال إطلاقها.

إضافة إلى ذلك، يُقترح أن يقوم المشرفون بالتحقق من التقارير قبل إطلاقها كإنذار يرسل فوراً إلى السلطات الصحية، الأمر الذي يتيح للمشرف التحقق من أن تقرير المتطوع المكلف بالمراقبة المجتمعية يطابق التعريف المجتمعي، والتقليل من "إثارة الضجة" أو من التقارير/الطلبات الخاطئة التي تصل إلى السلطات بغرض المتابعة. وبينما يمكن اطلاع السلطات على تقارير المتطوعين العامة عند الطلب، فإن تولى المشرفين التحقق أولاً من التقارير يعزز مصداقية إنذارات برنامج المراقبة المجتمعية الواردة من الجمعية الوطنية، ويتيح للسلطات الصحية فرصة تركيز مواردها على الإنذارات الحقيقية التي يتعين الاستجابة لها.

### مثال لتقديم التقارير كما يرد أدناه:



التأكد من أن تفاصيل نظام تقديم التقارير الذي اختارته الجمعية الوطنية (بما في ذلك الروابط المؤدية إلى نظام المراقبة الوطني) مسجلة بوضوح في بروتوكول المراقبة المجتمعية المعتمد.

وبغض النظر عن وضع التقرير لدى السلطات الصحية، فقد تلقى المتطوعون المعنيون بالمراقبة المجتمعية التدريب اللازم بشأن إجراءات الصحة العامة المناسبة المتعلقة بجائحة كوفيد-19 ويستمررون بالعمل مع أفراد المجتمع المحلي بإسداء النصح حول المبادئ الجسدية، وغسل اليدين، وغيرها من الإجراءات الهادفة إلى وقف انتقال عدوى الكوفيد-19، ومن ثم يسعون إلى إبطاء انتقال المرض داخل مجتمعاتهم المحلية.

الإعداد العام والمتطلبات اللوجستية

الفئة	الاعتبارات المقترحة	نعم / ممكن	لا / غير ممكن حالياً
تخطيط / وعمليات المراقبة المجتمعية	<p>1- إجراء تقييم المراقبة المجتمعية أو التخطيط لإجراء تقييم سريع؛</p> <p>2- إعداد بروتوكول المراقبة المجتمعية وفقاً للخطة الموضوعية مع الشركاء/ أو وزارة الصحة، أو أصحاب المصلحة المعنيين؛</p> <p>3- إدراج استراتيجية مشاركة المجتمعات المحلية والمساءلة (CEA) / والإبلاغ عن المخاطر ومشاركة المجتمعات المحلية (RCCE) في عملية التخطيط؛</p> <p>4- تخطيط أنشطة المتطوعين لمكافحة الأوبئة (ECV) / وأنشطة التوعية الصحية إلى جانب المراقبة المجتمعية.</p>		
شركات الإحالة	<p>قدرة وزارة الصحة و/أو الجهات الفاعلة الأخرى واهتمامها بالاستجابة للإنذارات المكتشفة عبر برنامج المراقبة المجتمعية في المجتمعات المحلية المستهدفة.</p>		
الموارد البشرية المقترحة	<p>مسؤول واحد معني بالمراقبة المجتمعية في المقر الرئيسي للبلد؛</p> <p>مسؤول واحد لكل منطقة على مستوى المقاطعة (أو ما يعادلها)؛</p> <p>مشرفون على المتطوعين (مشرف واحد لكل 20-35 متطوعاً)؛</p> <p>متطوع واحد لكل 30-50 أسرة معيشية<sup>2</sup>.</p>		
الاعتبارات اللوجستية	<p>وسائل النقل / الوصول إلى المجتمع المحلي:</p> <ul style="list-style-type: none"> <li>• زيارات الإشراف إلى المجتمعات المحلية المعنية (هل ثمة حاجة إلى دراجات نارية أو دراجات هوائية، الخ..)</li> </ul> <p>الوضع الأمني في المواقع المعنية:</p> <ul style="list-style-type: none"> <li>• إمكانية تنقل المتطوعين داخل المجتمع المحلي والاضطلاع بالأنشطة؛</li> <li>• إمكانية القيام بزيارات الإشراف؛</li> <li>• قبول المجتمع المحلي بإجراءات المراقبة المجتمعية.</li> </ul> <p>النظام الورقي للمراقبة المجتمعية:</p> <ul style="list-style-type: none"> <li>• طباعة الاستمارات للمتطوعين؛</li> </ul>		

<sup>2</sup> فيما يتعلق بالتنفيذ، يعتمد إلى حد كبير عدد المتطوعين المطلوب للمراقبة داخل المجتمع المحلي على السياق المعني (الريف، المدينة، الوضع الأمني، الخ..)، وعلى ما يستطيع المتطوعون تنفيذه، كما يعتمد على وضع الجمعية الوطنية والخيارات المنضلة للمجتمع المحلي. والأمر الأهم هو النظر في ما إذا كان المجتمع المحلي يشارك منذ البداية في المراقبة المجتمعية ويعرف من هو المتطوع المحلي المعني بهذه المراقبة وكيف يمكن الاتصال به، وإذا كان من الممكن للمتطوعين تقديم تقارير عن المنطقة التي يعملون داخلها.



لا / غير ممكن حالياً	نعم / ممكن	الاعتبارات المقترحة	الفترة
		<ul style="list-style-type: none"> <li>• كتابة التقارير للمشرفين.</li> <li>نظام المراقبة المجتمعية القائم على الرسائل النصية القصيرة:</li> <li>• هاتف واحد / جهاز لوحي واحد لكل مشرف؛</li> <li>• توفير وقت البث / البيانات لكل مشرف متطوع؛</li> <li>• توفير وقت البث لجامعي البيانات المتطوعين حين تكون المراقبة النشطة مطلوبة</li> <li>منصة Nyss للمراقبة المجتمعية (يرجى الاطلاع في المرفق على 1-النداء الآلي):</li> <li>• الدعم الفني لإعداد جهاز eagle للرسائل القصيرة (عن بعد أو شخصياً)؛</li> <li>• تمكن المدير من استخدام الإنترنت بواسطة الحاسوب أو الهاتف الذكي؛</li> <li>• الشروط المطلوبة من المتطوع هي نفس الشروط المدرجة في نظام الرسائل القصيرة</li> <li>التقنيات الرقمية القائمة على التطبيقات:</li> <li>• إتاحة الهواتف الذكية والشبكة للمشرفين بناءً على خطة المراقبة المجتمعية.</li> <li>النظافة الصحية:</li> <li>• يجب أن تكون لجميع المتطوعين الذين يوظفون بالمراقبة المجتمعية إمكانية استخدام مطهر لليدين و/أو غسل اليدين بعد زيارة كل أسرة.</li> </ul>	
		<p>دورة واحدة لتدريب المدربين على برنامج المراقبة المجتمعية (إذا كان برنامج المراقبة المجتمعية جديداً):</p> <ul style="list-style-type: none"> <li>• يوصى بعدم تجاوز 25 مشاركاً في الدورة التدريبية الواحدة.</li> <li>تدريب المتطوعين في كل موقع:</li> <li>• القيادة من جانب مشرف الموقع؛</li> <li>• يوصى بعدم تجاوز 25 مشاركاً في الدورة التدريبية الواحدة.</li> </ul> <p>تخصيص يومين إلى خمسة أيام لتدريب المتطوعين على برنامج المراقبة المجتمعية</p> <p>إجراء دورات تدريبية تنشيطية حسب الحاجة</p>	الدورات التدريبية الموصى بها

الفئة	الاعتبارات المقترحة	نعم / ممكن	لا / غير ممكن حالياً
آليات الرصد والتقييم والتعقيب	<ul style="list-style-type: none"> <li>تحديد المؤشرات الأساسية وإمكانية تطبيقها وفقاً للموارد المتوقعة؛</li> <li>التخطيط لاستخدام آلية تلقي التعقيبات.</li> </ul>		

## سلامة المتطوعين

يجب أن تتوفر لجميع المتطوعين المحليين، على كل مستوى من مستويات انتقال العدوى (سواء كانت حالات واردة من الخارج فقط، أو حالات انتقال العدوى محلياً، أو داخل الجماعة المحلية) إمكانية استخدام مرافق غسل اليدين و/أو مطهر لليدين بعد زيارة كل أسرة، واستخدام الكمامات/أقنعة الوجه<sup>3</sup>. ويوصى بأن يحافظ المتطوعون على التباعد الجسدي بمسافة تتراوح بين متر واحد ومترين فيما بين أفراد المجتمع المحلي أثناء المناقشات مع تفادي أي ملامسة جسدية. كما ينبغي إجراء النقاش بشأن أي شخص تبدو عليه علامات خطر صحي خارج المنزل أو عبر النافذة أو في مكان مفتوح، وأن تكون بين شخص سليم من أفراد الأسرة/أو الجماعة المحلية والمتطوع وليس مع الشخص العليل نفسه.

وإذا جرت المراقبة المجتمعية من قبل المتطوعي المحليين في مجال الصحة ممن جرى تدريبهم على تقديم دعم طبي إضافي، فينبغي لهم اتباع التدابير الإضافية بشأن معدات الوقاية الشخصية المرتبطة بتلك الأنشطة وبالمتطلبات الحكومية.

<sup>3</sup> يرجى اتباع الإرشادات بشأن طريقة استخدام قناع الوجه بما في ذلك تغطية الأنف والشم. وفي حال استخدام غطاء وجه من القماش يرجى التأكد من احترام شروط النظافة الصحية/والغسيل الصحيحة. للمزيد من التوجيهات بشأن الاستخدام الصحيح للكمامات وأقنعة الوجه، يرجى الاطلاع على الوثيقة التالية: IFRC Guidance on Face Masks during the Pandemic

## المؤشرات المقترحة في عمليات الرصد والتقييم لتنفيذ المراقبة المجتمعية

المؤشر المقترح	العمليات الحسابية / التفاصيل	الغرض
النسبة المئوية للحالات المؤكدة في المناطق المستهدفة التي أُحيلت أو سُجّلت من خلال إندارات نظام المراقبة المجتمعية.	# الإندارات المُرسلة إلى السلطات المختصة في المناطق المستهدفة وأكدتها السلطات لاحقاً كحالات عدوى / مجموع # الحالات التي أكدتها السلطات.	تأثير البرنامج
عدد أو نسبة إندارات المتطوعين التي جرى التحقق منها وكان توافقها مع التعريف المجتمعي للحالة دقيقاً.	النسبة المئوية: # التقارير التي جرى التحقق منها مع توافق دقيق / مجموع # التقارير المتبادلة.	جودة البرنامج
النسبة المئوية للإندارات المطلقة التي جرى التحقق منها وأصبحت حالات مؤكدة من خلال الفحوص الطبية أو المخبرية.	# الإندارات الحقيقية التي أكدتها الاختبارات أو الفحوص الطبية / # الإندارات الحقيقية التي أرسلها متطوعون من الصليب الأحمر أو الهلال الأحمر.	جودة البرنامج، قيمة تنبؤية إيجابية
النسبة المئوية للمتطوعين الناشطين الذين يقدمون تقارير عن المخاطر الصحية و/أو تقارير عن الأنشطة "في حينها" كما يحدده البروتوكول.	# المتطوعين المدربين الموزعين الذين يقدمون التقارير على النحو المطلوب / # المتطوعين المدربين الموزعين لتنفيذ مهام المراقبة المجتمعية.	رصد البرنامج
النسبة المئوية للمجتمعات المحلية المستهدفة التي تضم متطوعين ينشطون في مجال المراقبة المجتمعية.	# المجتمعات المحلية المستهدفة التي تضم متطوعاً واحداً على الأقل ينشط في مجال المراقبة المجتمعية / # المجتمعات المحلية المستهدفة بالمراقبة المجتمعية.	التغطية
العدد الإجمالي للمدربين (مدربو المدربين / المدربون الرئيسيون) الذين تلقوا تدريباً في مجال المراقبة المجتمعية، والعدد الإجمالي للمتطوعين المدربين على المراقبة المجتمعية.	لا يلزم إجراء أي عملية حسابية	مطلوب في الحسابات المتعلقة برصد البرنامج والمتابعة
النسبة المئوية لإندارات المراقبة المجتمعية التي جرى التحقيق فيها/ أو استجيب لها في غضون 24 ساعة	# الإندارات التي تتابعها السلطات في غضون 24 ساعة / مجموع # الإندارات التي أرسلت إلى السلطات لمتابعتها.	جودة البرنامج (وآلية الإحالة)

<p>جودة البرنامج (وآلية الإحالة)</p>	<p># المجتمعات المحلية التي اتُخذ فيها إجراء يتعلق بالصحة العامة في أعقاب إطلاق الإنذار / العدد الإجمالي للمجتمعات المحلية التي تبادلت الإنذارات مع مسؤولي الصحة.</p>	<p>نسبة المجتمعات المحلية التي اتُخذت فيها إجراءات في أعقاب إطلاق الإنذار (شهرياً)</p>
--	---	--

## أدوات وإرشادات إضافية

- 1- منصة [GO](#) التابعة للاتحاد الدولي للحصول على أحدث الإرشادات بشأن مرض كوفيد-19، بما في ذلك إرشادات الصحة المجتمعية؛
- 2- مبادئ توجيهية للمراقبة المجتمعية [\(بالإنجليزية والفرنسية\)](#) \* قيد التنقيح؛
- 3- أداة ونموذج تقييم المراقبة المجتمعية [\(بالإنجليزية والفرنسية\)](#)
- 4- [نموذج بروتوكول المراقبة المجتمعية](#)؛
- 5- [دليل المتطوع لمكافحة الأوبئة الذي وضعه الاتحاد الدولي](#)
- 6- قائمة المخاطر/الأحداث الصحية العالمية، والتعاريف المقترحة لحالات الإصابة داخل المجتمعات المحلية (المرفق)
- 7- مؤشرات الأداء الرئيسية لمشاريع المراقبة المجتمعية