



2018 - 2024

EL CAMINO HACIA LA RESILIENCIA ANTE INUNDACIONES EN MÉXICO

INFORME FINAL SOBRE EL PROGRAMA DE RESILIENCIA ANTE INUNDACIONES



La Alianza Zurich para la Resiliencia ante Inundaciones es una asociación multisectorial que reúne programas comunitarios, nuevas investigaciones, conocimientos compartidos y que basada en datos empíricos influencia para fomentar la resiliencia ante las inundaciones de las comunidades en los países desarrollados y en desarrollo. Ayudamos a las personas a medir su resiliencia ante inundaciones y a identificar soluciones apropiadas antes de que ocurra un desastre. Nuestra visión es que las inundaciones no deben tener un impacto negativo en la capacidad de las personas para prosperar. Para lograrlo, estamos trabajando para aumentar la financiación de la resiliencia a las inundaciones; fortalecer las políticas mundiales, nacionales y subnacionales; y mejorar la práctica de la resiliencia ante inundaciones.
Más información: www.floodresilience.net

Imagen de portada: *Módulo del Sistema de Alerta Temprana implementado por los brigadistas comunitarios.*
Marzo 2022. Archivo Cruz Roja Mexicana.

CONTRIBUIDORES CLAVE:

Cruz Roja Mexicana: Brenda Ávila Flores, Francisco Gabriel Reyes Gil, Jimena Cuevas

FICR: Nadia Ortega, Francisco Ianni, Luciana Escobar Saade, Cale Johnstone

Los socios de la Alianza Zurich para la Resiliencia ante Inundaciones, con excepción del grupo Zurich Insurance, están financiados por la Fundación Zurich. Sin embargo, las opiniones expresadas en esta publicación no necesariamente reflejan la posición oficial de la Fundación o de la compañía.

AGRADECIMIENTOS

Extendemos nuestro más sincero agradecimiento a todos los que han formado parte de este viaje.

A los miembros de nuestro equipo, tanto a los de ayer como a los de hoy, su duro trabajo, su pasión y su espíritu innovador han sido la columna vertebral de nuestras iniciativas. Sus incansables esfuerzos, a menudo en condiciones difíciles, han transformado vidas y fortalecido comunidades.

Estamos profundamente agradecidos con nuestros socios comunitarios y líderes locales. Su colaboración, confianza y conocimientos locales han sido inestimables. También hacemos extensivo nuestro agradecimiento a las organizaciones asociadas que han trabajado junto a nosotros. Su cooperación y visión compartida han sido cruciales para avanzar en nuestros objetivos y ampliar nuestro alcance.

A los residentes de las comunidades a las que servimos, gracias por su resiliencia, valentía y participación activa. Sus historias de esperanza y perseverancia nos inspiran a diario y nos impulsan a continuar nuestro trabajo con renovado vigor.

Al reflexionar sobre los últimos diez años, nos sentimos orgullosos de lo que hemos logrado juntos y con optimismo de cara al futuro. Sigamos trabajando de la mano, construyendo sobre nuestros éxitos y forjando nuevos caminos hacia un México resiliente y sustentable.



RESUMEN EJECUTIVO



Para la Cruz Roja Mexicana, [la Alianza Zurich para la Resiliencia ante Inundaciones] siempre será una de nuestras iniciativas insignia entonces no me queda más que agradecer a la Fundación Z Zurich, que ha sido el que ha impulsado también a nuestra Sociedad Nacional a crecer en este esfuerzo, y, sobre todo que nos ha ayudado también a buscar otros actores que nos permitan ser mucho más suficientes en la ayuda humanitaria para la población.

José Antonio Monroy Zermeño, Director General de la Cruz Roja Mexicana

A nivel mundial, el riesgo de inundaciones es una preocupación importante, ya que las inundaciones a menudo conducen a importantes ramificaciones económicas y sociales que se prevé que aumenten en el futuro. En México, aproximadamente el 62% de la población reside en zonas inundables y las inundaciones representan las amenazas naturales más frecuentes y dañinas del país. Desde 2013, la Cruz Roja Mexicana, como parte de la Alianza Zurich para la Resiliencia ante Inundaciones (la Alianza), ha trabajado en comunidades de Tabasco para aumentar la resiliencia ante las inundaciones y a partir de 2021 en San Luis Potosí.

A través de la Alianza, la Cruz Roja Mexicana ha implementado una amplia gama de intervenciones de fortalecimiento de resiliencia basadas en la evidencia, ha ampliado las mejores prácticas en colaboración con las poblaciones locales, e influido en las políticas y planes estratégicos con los expertos de la Reducción en Riesgos de Desastre (RRD) y los responsables de la formulación de políticas.

EJES DE CAMBIO

En este informe, exploramos 3 ejes fundamentales de cambio que, entre 2018 y 2024, han tenido un impacto significativo tanto a nivel local como nacional, debido a la experiencia y la trayectoria del programa desde su inicio en México.



La resiliencia a las inundaciones es priorizada e implementada por diversos sectores en colaboración.



Las familias tienen los conocimientos y las habilidades para proteger sus vidas.



Las comunidades están más organizadas, comprometidas y conectadas.

La combinación de estos enfoques interconectados e interdependientes, así como el modelo único de colaboración con el sector privado que participa activamente en la Alianza para aportar su apoyo y conocimiento técnico a nivel nacional y global, es la clave del impacto del programa.



Entrega de Plan Escolar de Emergencia a la directora, docentes y presidente del comité de padres de familia de la Esc. Telesecundaria Gral. Emiliano Zapata, en la comunidad Vicente Guerrero, Teapa, Febrero, 2023. Archivo Cruz Roja Mexicana.

La Alianza no solo ha representado un pilar en la construcción de comunidades más fuertes, más preparadas y resilientes, sino que ha sido el comienzo de lo que esperamos que sea la base para crear una mayor conciencia sobre la resiliencia climática en general.

Marc Martínez, Director General de Zurich MX

LECCIONES APRENDIDAS Y RECOMENDACIONES

A medida que la crisis climática conduce a eventos extremos más frecuentes e intensos, así como a una mayor vulnerabilidad de las comunidades en todo el mundo, es fundamental que ampliemos y profundicemos el trabajo de resiliencia. Este informe destaca cómo los logros y desafíos enfrentados en este programa han dado lugar a importantes lecciones aprendidas y recomendaciones para futuras iniciativas para la resiliencia:

- ➔ Centrar las acciones de la resiliencia en las personas.
- ➔ Colaborar con las partes interesadas para ampliar el alcance y la abogacía en la gestión del riesgo y la resiliencia.
- ➔ Fortalecer las capacidades institucionales bajo un enfoque de resiliencia comunitaria a largo plazo.
- ➔ Ampliar la red de aliados para fortalecer las prácticas de resiliencia comunitaria.

La Alianza Zurich para la Resiliencia ante Inundaciones (la Alianza) es una asociación multisectorial que reúne a actores de las esferas humanitaria, de desarrollo, de investigación y privada para fortalecer la resiliencia comunitaria. Impulsada por la visión de un futuro en el que las inundaciones no tengan un impacto negativo en la capacidad de las personas y los negocios para prosperar, la Alianza combina programas comunitarios, nuevas investigaciones, conocimientos compartidos e influencia basada en la evidencia para desarrollar la resiliencia de la comunidad ante las inundaciones.

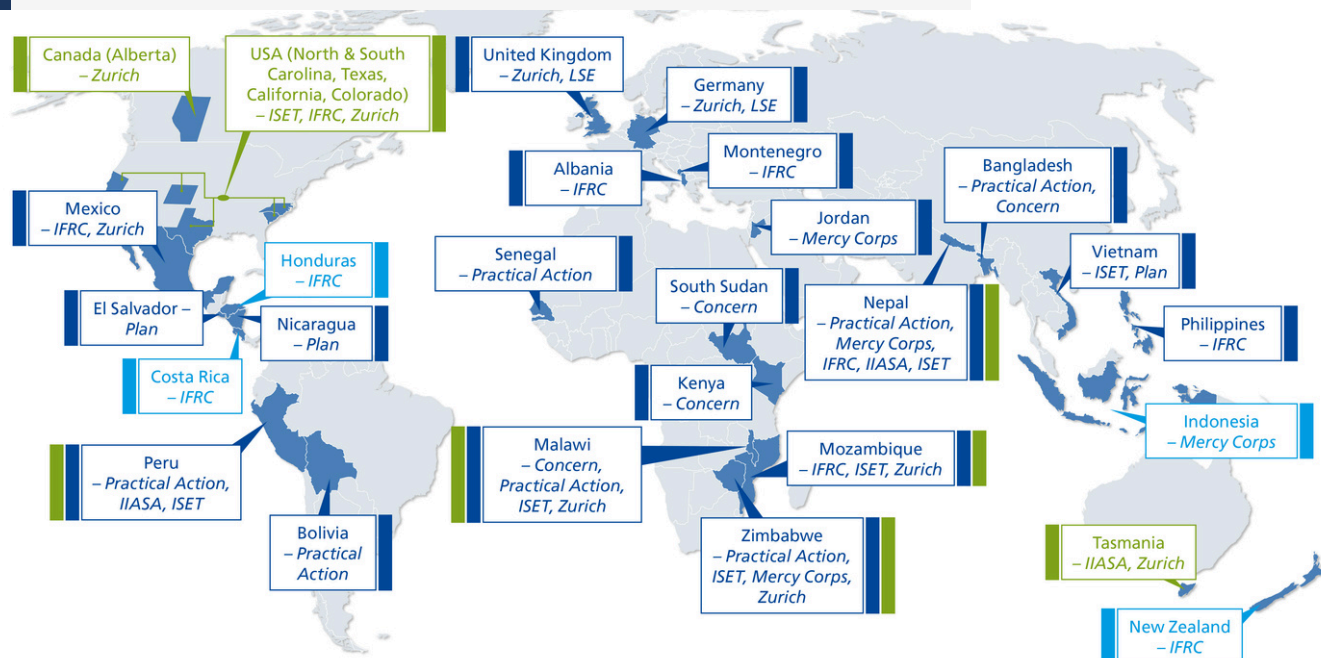
Con diez años de implementación de la Alianza, el impacto colectivo del fomento de la resiliencia ante las inundaciones a través de acciones comunitarias, el escalamiento, replicación e influencia a través de

10 socios y más de **25 países**




ha llegado a más de

3  **MILLONES DE PERSONAS**

Figura 1: Actividades y programas de la Alianza alrededor del mundo



Enero 2021

-  Programas integrales de resiliencia ante inundaciones
-  Programas enfocados en el fortalecimiento de políticas de resiliencia ante inundaciones.
-  Implementación de la metodología de Análisis de Capacidades de Post-Evento (PERC, por sus siglas en inglés)

In partnership with:

Powered by Z Zurich Foundation





Entrega de mochila de emergencia a los ganadores del concurso de dibujo "Familias Resilientes ante las Inundaciones", marzo 2022. Archivo Cruz Roja Mexicana.

Figura 2: El impacto a diferentes escalas

LOCAL

Cambios profundos y duraderos en las mentalidades y prácticas relacionadas con la resiliencia ante las inundaciones.



SUBNACIONAL

Replicación y ampliación de las mejores prácticas a poblaciones más amplias y sectores clave.



NACIONAL

Integración de las prioridades comunitarias en los planes, políticas y presupuestos nacionales.



GLOBAL

Contribución del conocimiento y la experiencia de la Alianza a las iniciativas globales.

CONOCE
MÁS



El éxito se basa en la madurez de lo que hacemos, la credibilidad y la visibilidad de cómo lo hacemos, incluida la prueba de concepto al principio, cómo medimos y definimos la resiliencia y el crecimiento deliberado en nuestra gestión del conocimiento, la promoción y, sobre todo, los esfuerzos de colaboración.

Michael Szönyi, Director de la Alianza del Clima, Adaptación al Cambio Climático, Fundación Z Zurich

CONTEXTO INSTITUCIONAL

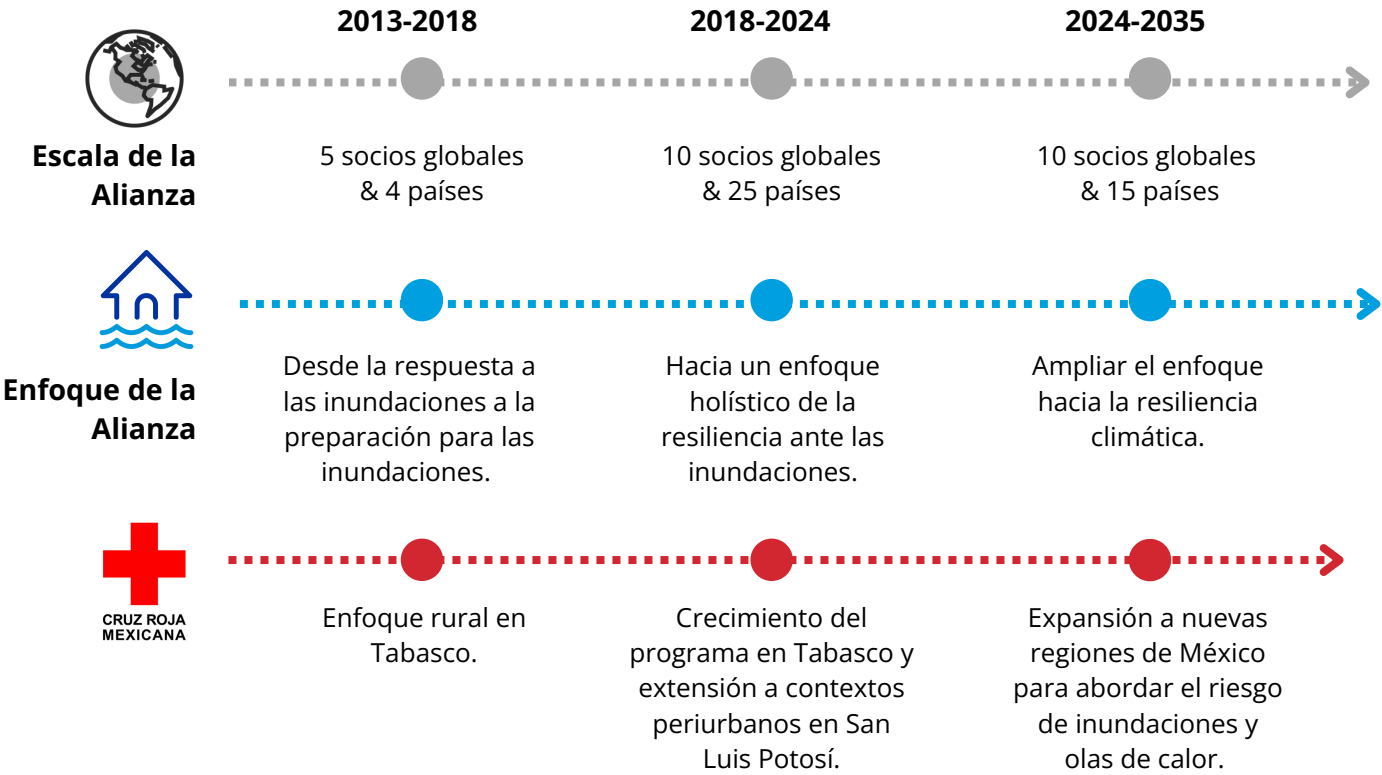
Las asociaciones multisectoriales reúnen diferentes puntos de vista, incluyendo a gobiernos, organizaciones sin fines de lucro, el mundo académico, empresas privadas como Zurich y, lo que es más importante, las perspectivas de la comunidad, para trabajar hacia un objetivo común. Esta colaboración permite compartir recursos, experiencias e ideas, lo que lleva a esfuerzos más efectivos y coordinados.

Francisco Ianni, Oficial Superior de Resiliencia ante Inundaciones, FICR

Como socio fundador de la Alianza, la **Federación Internacional de Sociedades de la Cruz Roja y de la Media Luna Roja** (FICR) ha apoyado la dirección estratégica y el empoderamiento de los programas nacionales y las comunidades locales para que tomen la iniciativa en la comprensión, la preparación y la adaptación a los riesgos de inundación en las regiones de África, América, Asia-Pacífico y Europa.

La **Cruz Roja Mexicana** (CRM) se dedica a prevenir y aliviar el sufrimiento humano, a través de esfuerzos de socorro inmediato y la mejora de los niveles de vida a través del empoderamiento de la comunidad y la promoción de una cultura proactiva de autoprotección. En el marco de la gestión del riesgo de desastre en México, la Cruz Roja Mexicana es reconocida como un actor fundamental con una red nacional de delegaciones locales y voluntarios que participan activamente en los esfuerzos de preparación, respuesta y recuperación.

Figura 3: Evolución de la Alianza y la Cruz Roja Mexicana



CONTEXTO

Como parte de la Alianza, la Cruz Roja Mexicana ha estado a la vanguardia del trabajo de resiliencia ante inundaciones en comunidades rurales del estado de Tabasco y zonas urbanas y periurbanas del estado de San Luis Potosí. Entre 2000 y 2022, alrededor del 80% de los costos relacionados con desastres en México estuvieron relacionados con eventos hidrometeorológicos.²

En Tabasco, las inundaciones más significativas ocurrieron en 2007 y 2020, afectando a 1.5 millones y 800,000 personas, respectivamente.³ En San Luis Potosí, las inundaciones de 1955 destacan en la memoria colectiva como las más dañinas. Más recientemente, numerosos municipios han emitido declaratorias de emergencia y de desastre debido a las lluvias e inundaciones, siendo la más reciente en 2015.⁴

Figura 4: Mapa de las áreas de intervención

CONOCE
MÁS



El rápido crecimiento y la urbanización han contribuido al aumento del riesgo de inundaciones.

- Asentamientos irregulares.
- Gestión inadecuada de los residuos.
- Reducción de la cobertura vegetal.
- Patrones de escorrentía alterados.

Vulnerabilidad social y desigualdad.

- Pobreza.
- Acceso limitado a servicios básicos.
- Poca cohesión social y participación comunitaria.
- Pérdida o afectación a medios de vida.

NUESTRO IMPACTO

El programa ha generado un impacto significativo en la resiliencia ante las inundaciones, el **escalamiento hacia afuera** para difundir prácticas y modelos de resiliencia a más comunidades, el **escalamiento hacia arriba** para contribuir a las estrategias y programas a escala subnacional y nacional, y el **escalamiento hacia adentro** a través de cambios culturales y estructurales en la Cruz Roja Mexicana.

+129,000
vidas mejoradas

Nuevas actitudes y comportamientos que tienen un impacto positivo profundo y sostenido en la vida de las personas.

+3 millones
alcance indirecto

Población aproximada que se beneficia de las intervenciones comunitarias, de las iniciativas de escalamiento e influencia, así como del alcance de las campañas de sensibilización.



Acciones de resiliencia realizadas en comunidades en contextos urbanos y rurales, así como con actores de gobierno de los tres niveles, academia, ONGs, entre otros.



Más de 700 acciones de resiliencia implementadas, que van desde reuniones con grupos de interés, ferias de resiliencia, foros, visitas casa por casa, capacitaciones, eventos y talleres.

Sensibilización sobre la Jornada de Preparación para la Reducción de Riesgos, marzo 2022. Archivo Cruz Roja Mexicana.



OBJETIVOS

- Desarrollar la capacidad local para la resiliencia a las inundaciones.
- Desarrollar prácticas de resiliencia innovadoras y escalables.
- Medir la resiliencia ante inundaciones para apoyar la toma de decisiones informada sobre riesgos y gestionada localmente.
- Generar y compartir los conocimientos y experiencias sobre la resiliencia ante inundaciones con partes interesadas.
- Influir en los responsables de la formulación de políticas y los donantes a nivel nacional.

La historia de Dulce

Dulce, que vive en una pequeña comunidad rural de Tabasco, es una madre de 32 años que ha estado estrechamente comprometida con el programa. De niña, Dulce solía cruzar el río en balsas para recoger leña y pasar su tiempo libre nadando y brincando al agua; *“Desde pequeños tuvimos que aprender a remar porque no había puente y la única forma de cruzar era en cayuco,”* cuenta. Con el tiempo, el río y la comunidad han cambiado, y eso también ha llevado a diferentes experiencias de inundación; *“no había tanta basura. Las orillas del río estaban limpias... No había muros de contención que protegieran la carretera ni las plantaciones bananeras.”*

En los últimos años, la casa de Dulce se ha inundado en numerosas ocasiones, lo que ha provocado importantes impactos en la estabilidad económica de su familia, especialmente debido a los daños en electrodomésticos, muebles y otras pertenencias, y por la suspensión de las actividades laborales normales.

Como miembro de la brigada comunitaria ‘Hormigas Guerreras al Rescate’, Dulce ha participado en diversas capacitaciones que le permiten apoyar a su familia y vecinos en la preparación y respuesta a las inundaciones; *“Nos gusta participar y siempre les decimos a nuestros vecinos, vamos, vamos, y verán que vamos a lograr muchos cambios aquí en la comunidad, siempre y cuando asumamos el reto y trabajemos juntos,”* dice Dulce.



CONOCE
MÁS

DE LA MEDICIÓN AL FORTALECIMIENTO DE LA RESILIENCIA

La **Medición de la Resiliencia ante Inundaciones para las Comunidades** (FRMC, por sus siglas en inglés) es un marco y una herramienta desarrollada por la Alianza. El análisis de resultados generados por la FRMC, se vuelve una herramienta de apoyo para la toma de decisiones tanto para la programación comunitaria como para la priorización en la abogacía y vinculación.

Para comprender las causas de las inundaciones en el estado de Tabasco en 2020, el programa implementó la metodología de **Análisis de Capacidades de Post-Evento** (PERC, por sus siglas en inglés) para analizar el evento y desarrollar un conjunto de recomendaciones para el futuro.



32 estudios de FRMC en 16 comunidades en contextos rurales y urbanos y 5 estudios post-eventos.

Las líneas base de la FRMC fortalecen la comprensión del contexto de riesgo a nivel local y subnacional, apoyan las vinculaciones con las partes interesadas, identifican las prioridades y los posibles puntos de entrada, y definen las posibles intervenciones.

- Los resultados de la línea base en San Luis Potosí ayudaron a identificar la oportunidad de realizar una estrategia sectorial en el contexto urbano.
- La estrategia implicó la colaboración con otras dependencias gubernamentales, como las Secretarías de Educación, Protección Civil y Salud, así como la academia y otras organizaciones independientes.

Las líneas finales de FRMC son clave para aprender cómo cambia la resiliencia en respuesta a diversas intervenciones y para proporcionar información actualizada a las partes interesadas para apoyar el desarrollo continuo de la resiliencia.

- El programa fortaleció el capital social y humano, además de la etapa de la preparación dentro del Ciclo de la Gestión del Riesgo de Desastre.

CONOCE
MÁS



La memoria histórica juega un papel importante en la resiliencia de la comunidad. Después de cada experiencia de inundación hay una oportunidad para aprender y cambiar hábitos.

Gabriel Reyes, Responsable Operativo – Programa de Resiliencia ante Inundaciones en México, Cruz Roja Mexicana



Presentación del Estudio de Resiliencia ante inundaciones, en el Congreso Nacional De Protección Civil, septiembre 2022. Archivo Cruz Roja Mexicana.

Las lecciones aprendidas de este programa se han convertido en un modelo para iniciativas similares, compartiendo las mejores prácticas e inspirando esfuerzos futuros. En 10 años de implementación en México se ha visto una notable evolución, superando las expectativas impulsadas por la innovación, la adaptabilidad y, sobre todo, el compromiso de todo el equipo.

Francisco Ianni, Oficial Superior de Resiliencia ante Inundaciones, FICR

Resultado final del diseño de la FRMC para los 3 municipios de San Luis Potosí, febrero, 2022. Archivo Cruz Roja Mexicana.





Difusión de elaboración del Plan Familiar de Emergencia en festejo del día del niño por la Delegación Local de Tamián, abril, 2022. Archivo Cruz Roja Mexicana.

IMPACTO

Las familias son más conscientes del riesgo de inundación y están mejor preparadas para reducir el impacto de las inundaciones a través de medidas de mitigación y adaptación, protegiendo la vida de la población.

La preparación de las familias se vio reforzada por numerosas intervenciones destinadas a crear conciencia sobre los riesgos, comprender la mejor manera de responder a una emergencia o desastre y aprender qué medidas se pueden tomar para reducir el impacto de las inundaciones a nivel de los hogares. Como resultado de las **capacitaciones en primeros auxilios**, las personas responden a emergencias, brindan tratamiento básico de lesiones y enfermedades, y apoyan la salud diaria de sus familias. Esto tiene un efecto transformador en las poblaciones, especialmente cuando los servicios de salud y de emergencia no son de fácil acceso.

Por otra parte, el aprendizaje sobre el riesgo de inundaciones a través de la información y las recomendaciones compartidas en **la radio y las redes sociales** o por medio de la participación en **ferias locales de resiliencia** garantizó que las familias no solo fueran conscientes de los riesgos a los que se enfrentan, sino que también se vieran a sí mismas como agentes clave para el cambio, incluidos los jóvenes y los niños.

Estos acontecimientos destacan un cambio positivo hacia la preparación y la resiliencia a nivel de los hogares, anunciando un futuro en el que las familias no solo están preparadas para hacer frente a las inundaciones, sino que también incluyen el tema de la reducción del riesgo ante otras amenazas como parte de su dinámica cotidiana.



El porcentaje de la población que tiene conocimientos de primeros auxilios aumentó a partir de las capacitaciones que se impartieron sobre el tema.

ACTIVIDADES REPRESENTATIVAS

► Plan Familiar de Emergencia

Un Plan Familiar de Emergencia es un conjunto de actividades, información y elementos que ayudan a las familias a prepararse para el riesgo y permiten anticiparse a los peligros y salvar vidas. En el contexto rural, los voluntarios se comprometieron directamente con las familias yendo de puerta en puerta para apoyar el proceso de planificación de emergencia. En el contexto urbano, se capacitó a docentes y voluntarios de la Cruz Roja para replicar este proceso en sus aulas y localidades. Se aprovecharon las plataformas tradicionales y de redes sociales para amplificar aún más la concienciación y una participación más amplia en la intervención.

En Tabasco y San Luis Potosí, las familias han aprovechado esta metodología para identificar los principales riesgos dentro y alrededor del hogar y establecer protocolos y roles para prepararse y responder ante inundaciones y otras emergencias. Las familias hablan de un mejoramiento en llevar a cabo evacuaciones, haber identificado puntos de encuentro seguros y reconocer las necesidades únicas de cada miembro de la familia en tiempos de crisis.

Nunca habíamos oído hablar de un plan de emergencia, y no teníamos uno en nuestra casa, pero ahora nuestro Plan Familiar de Emergencia nos ayuda a organizarnos mejor y a saber qué hacer en caso de inundación.

Romelia, participante del programa,
Ranchería La Unión, Tabasco

► Ferias comunitarias de resiliencia

Las ferias de resiliencia son actividades comunitarias en las que las familias participan en una serie de módulos interactivos con el propósito de aumentar la conciencia sobre el riesgo de inundación y generar conocimientos sobre cómo preparar a sus familias. La Cruz Roja Mexicana implementó ferias de resiliencia periódicas tanto en contextos rurales como urbanos, anunciando el evento a través de estaciones de radio comunitarias y otras redes, y aprovechando las ubicaciones centrales para obtener una mayor participación.

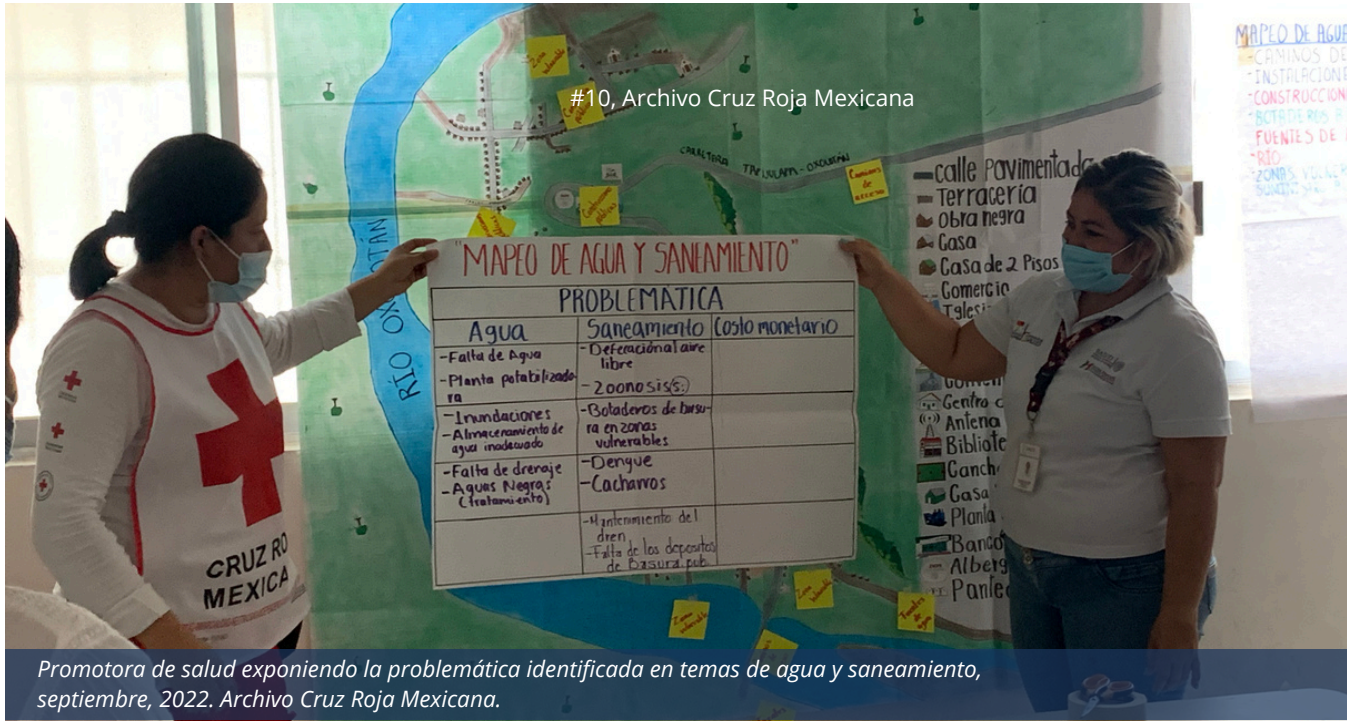
Se generaron importantes vínculos entre diversos actores clave, entre ellos Protección Civil, Bomberos y brigadas comunitarias, quienes colaboraron con la Cruz Roja en la realización de las actividades de cada feria. Esta intervención logró involucrar a muchas familias en el tema de la resiliencia a las inundaciones, especialmente a través del entusiasmo de los niños y jóvenes por participar en juegos y actividades.

A través de esta colaboración hemos podido crear conciencia sobre el riesgo, particularmente con la población que reside en áreas propensas a inundaciones, y esto nos ayuda a garantizar que las personas sepan cómo prepararse y responder a las inundaciones de manera segura.

Jesús, Director de Protección Civil,
Tamuín, San Luis Potosí

CONOCE
MÁS





Promotora de salud exponiendo la problemática identificada en temas de agua y saneamiento, septiembre, 2022. Archivo Cruz Roja Mexicana.

IMPACTO

Las comunidades están mejor organizadas, comprenden su riesgo, asumen el liderazgo en el fortalecimiento de la resiliencia ante las inundaciones y abogan por sus necesidades.

La resiliencia ante las inundaciones a nivel comunitario en Tabasco y San Luis Potosí se fomentó a través de una serie de intervenciones dirigidas a la cohesión social, el liderazgo local y la acción colectiva. El enfoque participativo de la **Medición de la Resiliencia ante Inundaciones para las Comunidades** (FRMC, por sus siglas en inglés) reunió a diversos actores comunitarios en el análisis de las fortalezas, brechas y prioridades dentro del contexto local. Esta comprensión compartida de la resiliencia ante las inundaciones desarrollada a través del proceso FRMC se documentó en los **Planes de Desarrollo Comunitario**, los **Planes de Sostenibilidad Comunitaria** y los informes regionales más amplios como recursos para guiar las decisiones a nivel comunitario y como un llamado a la acción colectiva. Además, a raíz de las inundaciones históricas en el estado de Tabasco en 2020, se llevó a cabo un proyecto de investigación integral utilizando la metodología de la **Análisis de Capacidades Post-Evento** (PERC, por sus siglas en inglés) para analizar el evento y desarrollar un conjunto de recomendaciones para el futuro.

La resiliencia comunitaria no puede lograrse únicamente a través de los esfuerzos de un solo actor comunitario, sino que se ha fortalecido a través de estrategias de inclusión y colaboración entre diversos actores locales. Los programas de capacitación y sensibilización han colaborado directamente con las escuelas, a través de la intervención de los **Centros Educativos Seguros**, y con las Jurisdicciones Sanitarias, a través de la intervención **Mejorando mi agua y saneamiento**. Un grupo más amplio de autoridades locales y actores comunitarios se han unido en la preparación de los **Planes Comunitarios de Emergencia** y los protocolos del **Sistema de Alerta Temprana**, y que se han puesto a prueba en simulacros. Estas metodologías se compartieron con una red más amplia de actores en el contexto urbano a través de **talleres, capacitaciones de facilitadores y reuniones interinstitucionales**, logrando simultáneamente una mayor integración y coordinación entre las entidades y proporcionando el conocimiento y las herramientas para la replicación del fortalecimiento de resiliencia comunitaria en toda la región.



El análisis de las líneas de base en San Luis Potosí mostró que, a pesar de las capacidades oficiales de previsión a corto plazo, era necesario aumentar la integración y la coordinación entre los actores clave.

ACTIVIDADES REPRESENTATIVAS

► Brigadas Comunitarias

La conformación de brigadas comunitarias es una metodología emblemática desarrollada por la Cruz Roja Mexicana. Los grupos conformados en las comunidades están **capacitados y equipados** para liderar actividades de resiliencia en su localidad antes, durante y después de las inundaciones. El impacto de esta intervención abarca desde el aumento de la participación de la comunidad en las actividades relacionadas con las inundaciones hasta la mejora de la planificación de la gestión del riesgo de desastres en las localidades. Además, las brigadas complementan el sistema de Protección Civil al fortalecer las capacidades humanas y sociales locales y facilitar la conectividad entre los actores.

Las brigadas comunitarias no sólo representan una unidad funcional esencial dentro del ciclo de la gestión del riesgo de desastre, sino también un mecanismo clave para **augmentar la cohesión social**, a través de la responsabilidad compartida y la acción colectiva. A través de su capacidad de autoorganización, las brigadas comunitarias garantizan que las acciones de desarrollo de la resiliencia persistan más allá del periodo de implementación de cualquier proyecto.

► Mejorando Mi Agua y Saneamiento

A través de una medición integral de la resiliencia, la Cruz Roja Mexicana descubrió que muchos de los impactos de las inundaciones en la salud estaban relacionados con las prácticas de agua y saneamiento a nivel comunitario y familiar. La intervención Mejorando Mi Agua y Saneamiento **capacitó al personal de salud como facilitadores** que luego sensibilizaron y promovieron la acción con sus poblaciones locales. El equipo empleó un **método participativo** para integrar las experiencias y costumbres locales, lo que permitió a las comunidades apropiarse y adaptar las actividades, lo que dio lugar a una mayor aceptación y a cambios positivos en las actitudes y comportamientos con respecto a la prevención de enfermedades relacionadas con las inundaciones.

Tras el éxito de la metodología en Centros de Salud, la Cruz Roja Mexicana socializó los resultados con la Secretaría de Salud estatal, permitiendo ampliar el alcance en varias Jurisdicciones Sanitarias, lo que permitió brindar herramientas para la facilitación local de cada Jurisdicción.



Nos ha sido muy útil aprender a concientizar y promover mejores hábitos de higiene en la comunidad; por ejemplo, aprendí a comunicar información de una manera práctica y localizada. A través de las sesiones pude conocer un poco mejor a mis compañeros, generar más confianza y así brindar un mejor servicio a la comunidad.

Martín, Representante del Centro de Salud Comunitario, Oxolotán, Tabasco

CONOCE
MÁS





IMPACTO

Diversos sectores, como la academia, Protección Civil, Salud y Educación, dan prioridad a la resiliencia ante inundaciones, participan en acciones de fomento de la resiliencia y colaboran y se coordinan de manera más eficaz hacia el objetivo compartido de fortalecer la resiliencia de las comunidades.

El conocimiento que se generó con las experiencias en la comunidad fue reportado y utilizado para replicar y difundir las actividades; por ejemplo, la intervención de los **Centros Educativos Seguros** inspiró el programa “Escuelas Limpias, Seguras y Resilientes”, establecido por las autoridades educativas municipales de Tabasco, y la metodología de las brigadas comunitarias se escaló a nivel nacional a través de la Estrategia Nacional de Comunidades Resilientes del gobierno federal.

Además, la Cruz Roja Mexicana aprovechó la sólida base de intervenciones llevadas a cabo a nivel local para desarrollar orientación y capacitaciones para apoyar la replicación de metodologías de desarrollo de resiliencia a una escala más amplia. En el contexto urbano, **talleres interinstitucionales** dirigidos a autoridades locales, regionales y estatales de

Protección Civil promovieron la replicación de metodologías como el Plan Comunitario de Emergencia y el Sistema de Alertas Tempranas. Las **alianzas estratégicas** a nivel local, regional y estatal con la Comisión Nacional del Agua, el Programa de las Naciones Unidas para el Desarrollo, el Instituto Nacional de los Pueblos Indígenas y varias universidades, ampliaron la priorización y la adopción de medidas de resiliencia ante las inundaciones de manera colaborativa.

En Cruz Roja Mexicana, el proyecto sentó las bases para crear el Programa Nacional de Reducción de Riesgos de Desastre, lo que permitió replicar las actividades de fortalecimiento de la resiliencia en otros proyectos que consideran diferentes amenazas y regiones geográficas, pero con los mismos principios y líneas de trabajo comunitario.

ACTIVIDADES REPRESENTATIVAS

▶ Estrategia Nacional de Comunidades Resilientes

La Cruz Roja Mexicana forma parte del sistema nacional de Protección Civil y durante muchos años ha brindado experiencia y apoyo en todo el país en actividades de respuesta a emergencias y desastres. Hoy en día, la Cruz Roja Mexicana también es reconocida a nivel nacional como experta en preparación comunitaria y ha desempeñado un papel clave en el apoyo a un amplio cambio de paradigma hacia la resiliencia.

En 2022 Protección Civil, a través del Centro Nacional de Prevención de Desastres, lanzó la Estrategia Nacional de Comunidades Resilientes que se inspiró del Programa. La Cruz Roja Mexicana contribuyó al diseño de esta estrategia y, como resultado, **el modelo de brigada comunitaria se ha escalado a nivel nacional**. Además, el equipo de Cruz Roja ha colaborado con la creación de la Red Nacional de Implementadores de la Estrategia Nacional de Comunidades Resilientes, la cual busca el reconocimiento de los grupos comunitarios por parte de las autoridades locales, así como la cooperación interinstitucional para reducir los efectos negativos de las inundaciones y otros riesgos sobre las personas, los bienes, los medios de vida, la infraestructura y el entorno natural.

▶ Colaboración con la Secretaría de Educación

La Cruz Roja Mexicana colaboró con la Secretaría de Educación de San Luis Potosí para ampliar el alcance del desarrollo de la resiliencia ante inundaciones en todo el sistema de educación pública. A través de este acuerdo, el programa capacitó más de 837 docentes de 342 escuelas distribuidas en 44 municipios del estado, sobre la identificación y gestión de riesgos, el aumento de la concienciación, la preparación de planes de emergencia escolar y la formación de comités de emergencia escolar. Además, también se compartieron herramientas y orientaciones relacionadas con el Plan Familiar de Emergencia.

Esta intervención fomentó una cascada de transferencia de conocimientos que fortaleció la resiliencia ante las inundaciones a nivel comunitario y familiar. Este exitoso modelo de colaboración amplió el impacto al **aprovechar las redes existentes para replicar y ampliar las mejores prácticas**.

CONOCE
MÁS



El Centro Nacional de Prevención de Desastres y el Programa de Naciones Unidas para el Desarrollo se han inspirado con la metodología de la Alianza para el desarrollo de la estrategia nacional para la formación de los comités comunitarios.

Constanza Rivera, Coordinadora de Políticas Públicas para la Prevención de Desastres del Centro Nacional de Prevención de Desastres.



En 2019, las brigadas comunitarias de Jonuta, Tabasco, a través de la Cruz Roja Mexicana, recibieron el premio Nacional de Protección Civil.

APRENDIZAJE INSTITUCIONAL



El valor agregado de una alianza global es que ha impulsado la integración de la resiliencia y la preparación de la comunidad en la agenda de la Cruz Roja Mexicana, lo que ha llevado a la difusión y ampliación de tales iniciativas en todo el país.

Luis Edmundo Pérez, Asesor, Cruz Roja Mexicana

La Cruz Roja Mexicana ha evolucionado junto con la Alianza para explorar nuevas oportunidades y formas de trabajar con el fin de aumentar el impacto positivo de las actividades de resiliencia a las inundaciones. El programa ha impulsado y apoyado un cambio interno hacia una acción integral de resiliencia. Entre estos, el **Programa Nacional de Reducción de Riesgos de Desastre**, que centra su objetivo en fortalecer **las capacidades y a la replicación de metodologías de fomento de la resiliencia con otras amenazas para diferentes grupos de trabajo y voluntarios** de la Cruz Roja.

El Programa de Resiliencia ante Inundaciones fue pionero en una serie de metodologías clave que se han convertido en **las mejores prácticas comunitarias** dentro de la institución. Además, la Cruz Roja Mexicana ha recibido **reconocimiento nacional** por desarrollar e implementar procesos comunitarios que integran un enfoque de sostenibilidad de las acciones a nivel local, lo cual genera una plataforma para compartir su experiencia y elevar las voces de la comunidad a **los diálogos e iniciativas nacionales**.

La Cruz Roja Mexicana también capacitó y asesoró directamente a otras Sociedades Nacionales de la Cruz Roja en la región de las Américas para replicar y ampliar la medición de la resiliencia, además de mostrar las experiencias del programa

en plataformas regionales y globales tanto en línea como en persona.

El éxito del programa en México se debe mayormente a la gestión del programa que se ha ido adaptando a la experiencia generada para trabajar en nuevos contextos, tanto urbanos como rurales, dando la oportunidad para adaptarse e innovar, impulsando la gestión del conocimiento y la colaboración sectorial. Como resultado, la Cruz Roja Mexicana desarrolló una **vía de colaboración reflejada como abogacía inherente a las acciones de vinculación con las partes interesadas**.



Los productos del conocimiento son esenciales para compartir las actividades y su impacto como evidencia con las partes interesadas.

Jimena Cuevas, Gestora de Conocimiento, Cruz Roja Mexicana

Los acontecimientos externos, como la pandemia de Covid-19 y las inundaciones de 2020 en Tabasco, aumentaron la demanda de la Cruz Roja Mexicana para satisfacer las necesidades humanitarias inmediatas. Estas experiencias de desastre llevaron al programa a **adaptarse e innovar**. En el caso del Covid-19, la Cruz Roja Mexicana aprovechó la tecnología y trabajó en estrecha colaboración con actores

clave en la comunidad para contrarrestar las limitaciones al contacto directo con las poblaciones locales. En los casos en que las comunidades se vieron afectadas por las inundaciones, un cambio de enfoque temporal hacia la respuesta a los desastres aumentó la participación de la población en las consiguientes actividades de fomento de la resiliencia.

Los cambios en los **procesos administrativos y financieros** de la Cruz Roja Mexicana y de la Federación Internacional tuvieron un impacto en las operaciones del programa. Fue necesario mejorar los procesos internos, fortalecer la comunicación y establecer protocolos que equilibraran las necesidades del programa con la rendición de cuentas al nivel institucional.

“ Si algo nos ha enseñado este programa de 10 años es que la resiliencia no existe de forma independiente. Para nosotros, la resiliencia significa generar sinergias desde y entre comunidades, instituciones y sectores.

Brenda Ávila Flores, Responsable, Programa Nacional de Reducción de Riesgos de Desastre, Cruz Roja Mexicana.

CONOCE
MÁS



Curso Teórico Práctico Experiencias de Alertamiento y Acción Temprana. Foto final de los participantes con su constancia de participación. Ciudad Valles, San Luis Potosí, julio, 2023. Archivo Cruz Roja Mexicana.



RECOMENDACIONES

El desarrollo exitoso del Programa de Resiliencia ante Inundaciones en México durante los últimos 10 años ha marcado una mejora en la forma en que se perciben las comunidades ante los riesgos y la capacidad de mejorar la preparación y respuesta ante los eventos. Sin embargo, a medida que los riesgos climáticos siguen creciendo, es importante que nuestros enfoques sigan siendo dinámicos e innovadores, y se aprovechen las lecciones aprendidas de las experiencias anteriores.



Centrar las acciones de la resiliencia en las personas.

No basta con continuar con nuestro trabajo comunitario, el enfoque comunitario en sí mismo requiere conectar a las comunidades y complementar el trabajo local con la promoción y la ampliación en términos de alcance geográfico y poblacional, así como con respecto a los objetivos y el alcance de nuestro programa.

Brenda Ávila Flores, Responsable,
Programa Nacional de Reducción de
Riesgos de Desastre, Cruz Roja Mexicana



Promover la participación de la comunidad a través del trabajo colaborativo.



Generar sentido de pertenencia de las acciones comunitarias a través de la reflexión de las condiciones de su entorno.



Fomentar un ambiente de inclusión y respeto a la diversidad socio cultural de la comunidad que considere opiniones y capacidades.



Aprovechar las redes y grupos existentes para impulsar soluciones colectivas a nivel local.



Colaborar con las partes interesadas para ampliar el alcance y la abogacía en la gestión del riesgo y la resiliencia.



Sesión 2 de Planes Comunitarios de Emergencia. Tamuín, San Luis Potosí, mayo, 2022. Archivo Cruz Roja Mexicana.



Aprovechar la red identificada con los diferentes sectores para colaborar en metas comunes.



Posicionar las capacidades comunitarias para la gestión local del riesgo con los sectores.



Vincular a las comunidades con los actores locales para la sostenibilidad de las acciones a largo plazo.



Procurar una sinergia de trabajo colaborativo entre instituciones para llevar a cabo otras acciones para la resiliencia.

Las mejores prácticas establecidas por este programa, las lecciones aprendidas y el modelo de trabajo han trascendido fronteras.

Mariana Kuttothara, Responsable Regional,
Salud, Desastres, Clima y Crisis, Oficina
Regional para las Américas de la FICR



Fortalecer las capacidades institucionales bajo un enfoque de resiliencia comunitaria a largo plazo.



Como equipo y como organización, nos hemos especializado más para poder mejorar nuestro trabajo y aprender a trabajar en conjunto con los socios, con los colaboradores y también con las propias comunidades.

Brenda Ávila Flores, Responsable, Programa Nacional de Reducción de Riesgos de Desastre, Cruz Roja Mexicana



Aprovechar las capacidades y herramientas existentes dentro de la Sociedad Nacional que aporten al trabajo comunitario para la resiliencia.



Priorizar el aprendizaje y la innovación institucional en temas relacionados en resiliencia y al trabajo comunitario.



Trabajar en el marco institucional de sus principios fundamentales que garanticen la credibilidad y la aceptación de la institución.



Invertir en la gestión del conocimiento para difundir las mejores prácticas para la resiliencia.



Ampliar la red de aliados para fortalecer las prácticas de resiliencia comunitaria.



Mapear a los aliados nacionales e internacionales que contribuyan con prácticas de resiliencia ante inundaciones para crear una red.



Identificar el material generado por los aliados a nivel nacional, regional y global para aprovecharlo en las prácticas locales.



Reflexionar sobre la pertinencia de los temas y las mejores prácticas aplicados en diferentes contextos a través de reuniones de intercambio.



10 años es mucho tiempo para aprender aprender, para evaluar, para cambiar... esta continuidad de programación permite compartir sabiduría y conocimiento, no sólo dentro del programa en México, sino también con toda la Alianza.

Lucile Robinson, Gerente de Conocimiento – Zurich Flood Resilience Alliance, Practical Action

Dinámica de reconocimiento de las capacitaciones que se llevarán a lo largo del proceso de formación de la brigada comunitaria, enero, 2023. Archivo Cruz Roja Mexicana.



LISTA DE REFERENCIAS

1. REDESCLim, CENAPRED, INECC, CICESE. Conviviendo con la Naturaleza: El Problema de los Desastres Asociados a Fenómenos Hidrometeorológicos y Climáticos en México [Internet]. Cavazos T, editora. México; 2015. Disponible en: https://usuario.cicese.mx/~tcavazos/pdf/T_Cavazos_Libro_REDESCLim_2015.pdf
2. Centro Nacional de Prevención de Desastres. Impacto Socioeconómico de los Principales Desastres Ocurridos en México: Resumen Ejecutivo 2022 [Internet]. Disponible en: <https://www.cenapred.unam.mx/es/Publicaciones/archivos/494-RESUMENEJECUTIVOIMPACTO2022.pdf>
3. Cuevas, J., Enriquez, M. and Norton, R. [Organizaciones: Cruz Roja Mexicana e Institute for Social and Environmental Transition-International] Inundaciones de 2020 en Tabasco: Aprender del pasado para preparar el futuro [Internet]. 2022 Jun. Disponible en: <https://floodresilience.net/resources/item/inundaciones-de-2020-en>
4. Cruz Roja Mexicana. Estudio de la Resiliencia ante Inundaciones en Localidades de la Huasteca Potosina. 2022. Disponible en: <https://preparecenter.org/resource/estudio-de-la-resiliencia-ante-inundaciones-en-localidades-de-la-huasteca-potosina/>

APÉNDICE 2

RECURSOS PRINCIPALES



Revise los siguientes recursos clave para aprender más sobre las experiencias y lecciones aprendidas del Programa de Resiliencia ante Inundaciones en México.

Sobre el Programa de Resiliencia ante Inundaciones

- Country Brief México ([Inglés](#))
- Video introductorio: Programa de Resiliencia ante Inundaciones en México ([Español](#))

Nuestro impacto

- Voces de la comunidad ([Inglés](#), [Español](#))
- Blog: Aprendizaje continuo: 10 años de la Alianza en México ([Inglés](#), [Español](#))
- Webinar: 10 años de resiliencia, 10 años de aprendizajes Experiencias del Proyecto de Resiliencia ante Inundaciones de la Cruz Roja Mexicana ([Español](#))

La medición de la resiliencia

- La Medición de la Resiliencia ante Inundaciones para las Comunidades (FRMC, por sus siglas en inglés).
- Aprender de las inundaciones 2020 en Tabasco, México: Resumen Ejecutivo ([Inglés](#), [Español](#))
- Inundaciones de 2020 en Tabasco. Aprender del pasado para preparar el futuro ([Inglés](#), [Español](#))
- Inundaciones de 2020 en Tabasco. Aprendizajes para el fortalecimiento del capital social ([Inglés](#), [Español](#))
- Aprender de las inundaciones 2020 en Tabasco: Ir más allá de las infraestructuras grises ([Inglés](#), [Español](#))
- Resumen ejecutivo. Estudio de la Resiliencia ante inundaciones en localidades de la Huasteca Potosina ([Inglés](#), [Español](#))
- Estudio de la Resiliencia ante inundaciones en localidades de la Huasteca Potosina ([Español](#))
- Webinar: The power of post event reviews ([Inglés](#))

Eje de cambio 1: *Las familias tienen los conocimientos y las habilidades para proteger sus vidas*

- Video: Hábitos de higiene dentro de casa ([Español](#))
- Video: Hábitos de higiene fuera de casa ([Español](#))
- Video: Riesgos y prevención del dengue ([Español](#))
- Mochila de emergencia ([Español](#))

Feria de "Reduciendo Riesgos desde Casa". Replicadores de Plan Familiar de Emergencia con la población de Tamazunchale, San Luis Potosí, noviembre, 2022. Archivo Cruz Roja Mexicana.



RECURSOS PRINCIPALES

PARTE 2

Eje de cambio 2: *Las comunidades están más organizadas, comprometidas y conectadas*

- Solución técnica: Brigadas comunitarias ([Inglés](#), [Español](#))
- Reconocimiento del Premio Nacional de Protección Civil 2019 ([Español](#))
- Podcast: Comunidades resilientes ([Inglés](#), [Español](#))
- Blog: Vinculación y colaboración intercomunitaria: componente esencial para la resiliencia ante desastres ([Inglés](#), [Español](#))
- Blog: Las brigadas comunitarias se ponen a prueba durante las inundaciones en Tabasco ([Inglés](#), [Español](#))
- Blog: Covid-19: Del distanciamiento físico al acercamiento comunitario ([Inglés](#), [Español](#))
- Infografía: ¿Cómo se llama nuestra brigada? Definiendo la identidad de las brigadas comunitarias ([Inglés](#), [Español](#))

Eje de cambio 3: *La resiliencia a las inundaciones es priorizada e implementada por diversos sectores en colaboración.*

- Caso de estudio: La "incidencia emergente" en la programación a largo plazo ([Inglés](#), [Español](#))
- Estrategia Nacional de Comunidades Resilientes ([Español](#))

Aprendizaje institucional

- Caso de estudio: Un modelo de crecimiento: las vías hacia el cambio. Experiencias del Proyecto de Resiliencia ante Inundaciones de la Cruz Roja Mexicana ([Inglés](#), [Español](#))
- Caso de estudio: Adaptabilidad en tiempos de Covid-19: Explorando la construcción de la resiliencia digital ([Inglés](#), [Español](#))
- Blog: Empoderar a las comunidades e influir en el cambio nacional: el enfoque de la Cruz Roja Mexicana para la resiliencia ante las inundaciones ([Inglés](#)).
- Blog: Cambio climático y la resiliencia comunitaria: colaboración entre el Programa de Resiliencia ante Inundaciones en México y el Centro del Clima ([Inglés](#), [Español](#))
- Video: Resiliencia ante Inundaciones: soluciones basadas en la naturaleza ([Inglés](#), [Español](#))

